

# VÝROČNÍ ZPRÁVA 2017



*FAKULTNÍ NEMOCNICE KRÁLOVSKÉ VINOHRADY*



## OBSAH:

Úvodní slovo ředitele	3
Základní identifikační údaje	4
<b>Management</b>	<b>4</b>
<b>Základní organizační členění</b>	
na úrovni ředitele a úseku ředitele	5
úseku pro obchod a úseku ekonomického	6
úseku léčebně preventivního a úseku ošetrovatelské péče	7
úseku provozně technického, úseku pro grantové činnosti a rozvoj a úseku pro vědu a výzkum	8
Personální ukazatele	9-10
Ekonomika	11-15
Léčebná a preventivní péče	16
Ošetrovatelská péče	17
Zdravotnická pracoviště	19-36
Vědecko-výzkumná činnost	37
Granty a výzkumné záměry	38-41



## Úvodní slovo

Vážení,

rok 2017 posunul naši nemocnici žádoucím směrem ke stabilizaci a následně k dalšímu rozvoji. Je jistě ještě dlouhá a náročná cesta k tomu, aby naše nemocnice a podmínky pro naši práci byly takové, jaké bychom rádi viděli, ale po smutnějším předchozím období se věci alespoň trochu posunuly k lepšímu.

V oblasti mzdové jsme naplnili všechny zákonné nároky bez jakékoliv snahy o jejich – byť nepřímou - redukci. Zbývá samozřejmě litovat, že v osobních nákladech, které jsou z obrátu 4,2 miliardy ve výši 2,2 miliardy, nebylo lze najít ještě další prostředky pro dynamické odměňování. Ty je naší snahou vytvořit v době příští. S tím ovšem samozřejmě a nedílně souvisí efektivní využití našich pracovních sil a pracovní doby tak, aby odpovídalo dynamice mezd, kterou v posledních létech vítáme.

Podařilo se uvést do života řadu technologických prostředků, které k moderní medicíně na úrovni fakultní nemocnice potřebujeme.

Velmi významné a potěšující je, že do našeho kolektivu přibyla řada výborných lidí.

V naší každodenní i v koncepční práci začal fungovat klinický controlling spolu s oddělením smluvních vztahů se zdravotními pojišťovnami.

Za rok 2017 se podařilo dosáhnout pozitivní bilance hospodaření, která je nezbytným předpokladem možného restartu dynamičtějšího rozvoje nemocnice. To je naším úkolem pro rok 2018.

**Doc. MUDr. Robert Grill, Ph.D., MHA**  
**ředitel Fakultní nemocnice Královské Vinohrady**

## **ZÁKLADNÍ IDENTIFIKAČNÍ ÚDAJE**

Zřizovatel:

**Ministerstvo zdravotnictví České republiky**

Název organizace:

**Fakultní nemocnice Královské Vinohrady**

Adresa:

**Šrobárova 50, 100 34 Praha 10**

Identifikační číslo organizace (IČ):

**00064173**

Daňové identifikační číslo (DIČ):

**CZ 00064173**

Nejčastěji užívané zkrácené názvy nemocnice:

**FN Královské Vinohrady, FNKV, vinohradská nemocnice**

## **MANAGEMENT:**

Ředitel:

**Doc. MUDr. Robert Grill, Ph.D., MHA**

Náměstek pro léčebně preventivní péči:

**MUDr. Jan Votava, MBA**

Náměstkyně pro ošetrovatelskou péči:

**Ph.Dr. Libuše Gavlasová, MBA**

Náměstek ekonomický:

**Ing. Markéta Slavíková, MBA do 15.4.2017**

**Ing. Zdeněk Krejčí, od 16.04.2017**

Náměstek provozně technický:

**Ing. Václav Čulík**

Náměstek pro vědu a výzkum:

**Prof. MUDr. Petr Arenberger, DrSc., MBA**

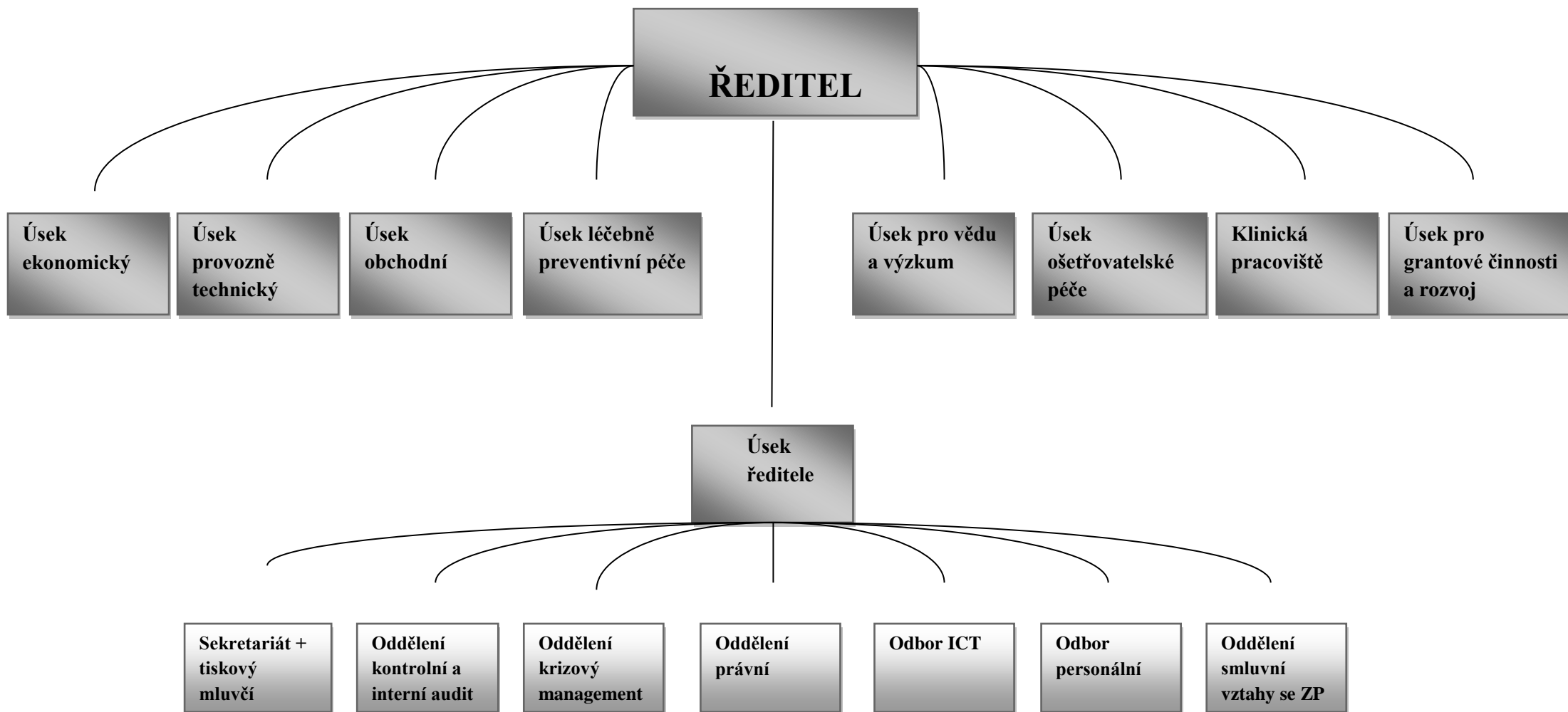
Náměstek obchodní:

**Ing. Pavel Kemr**

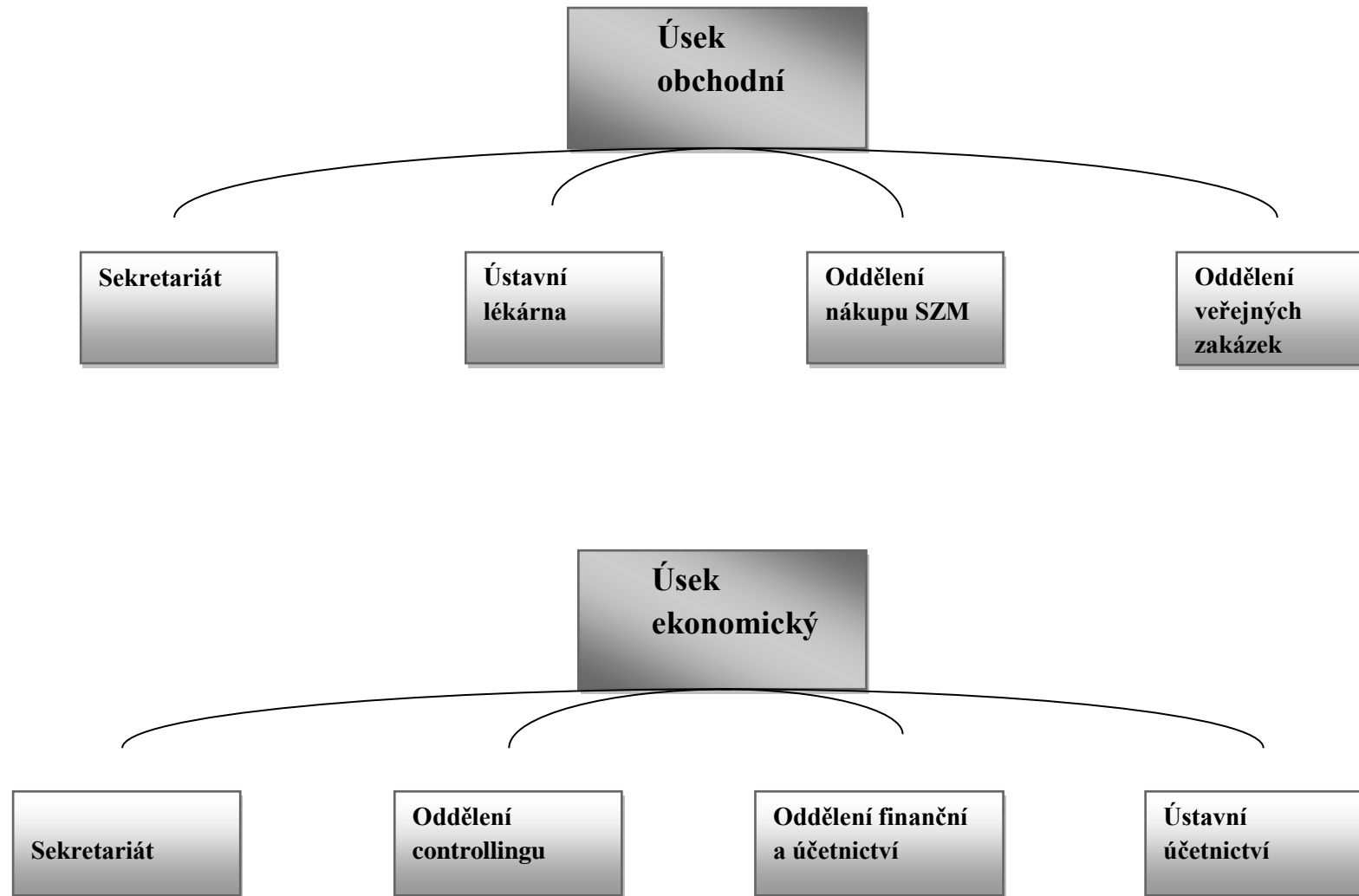
Náměstek pro grantové činnosti a rozvoj:

**Mgr. Vojmír Matěcha**

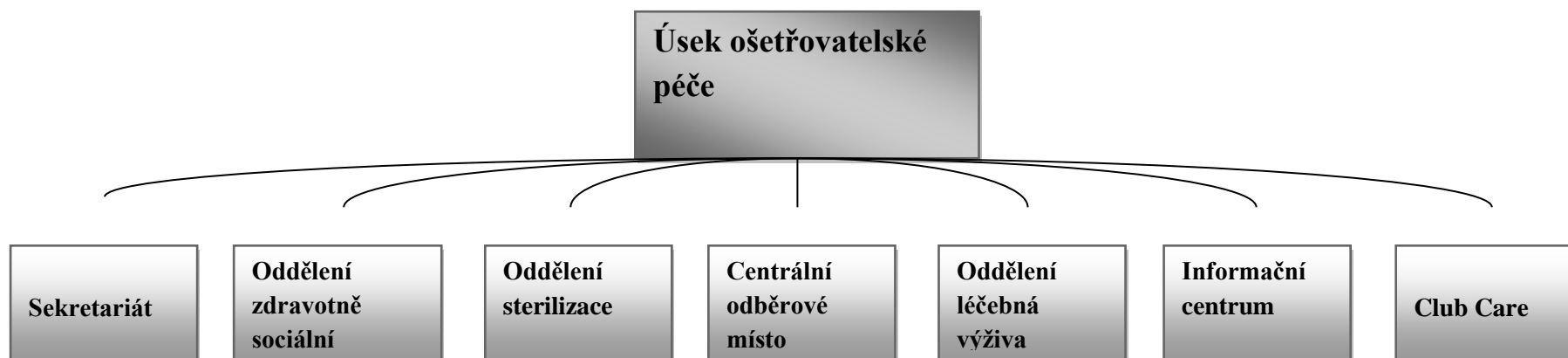
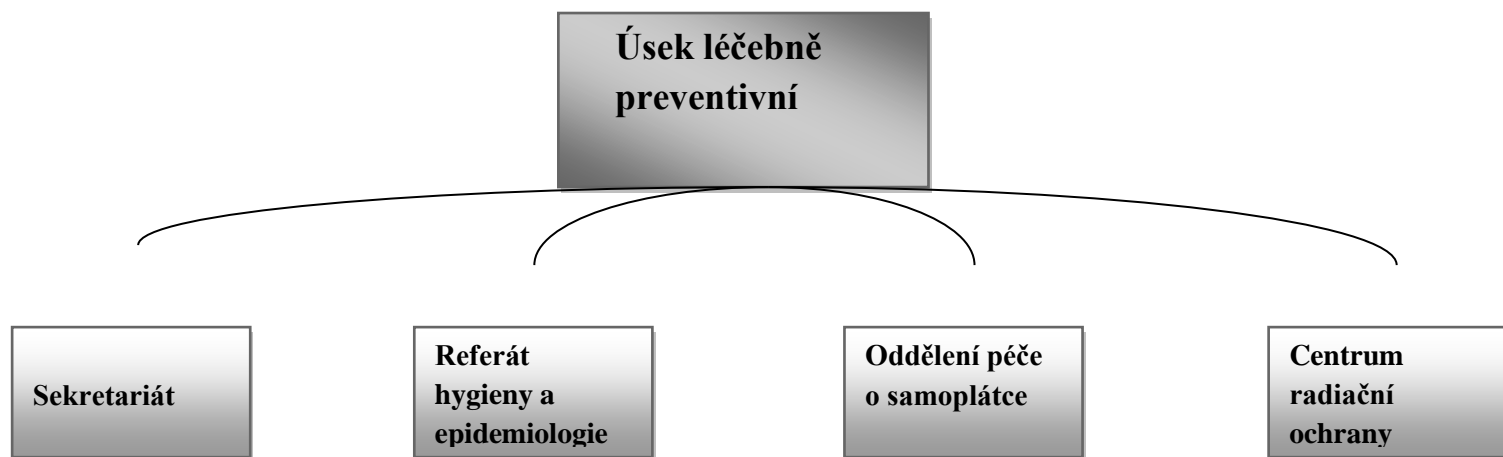
## Základní organizační členění a členění na úseku ředitele



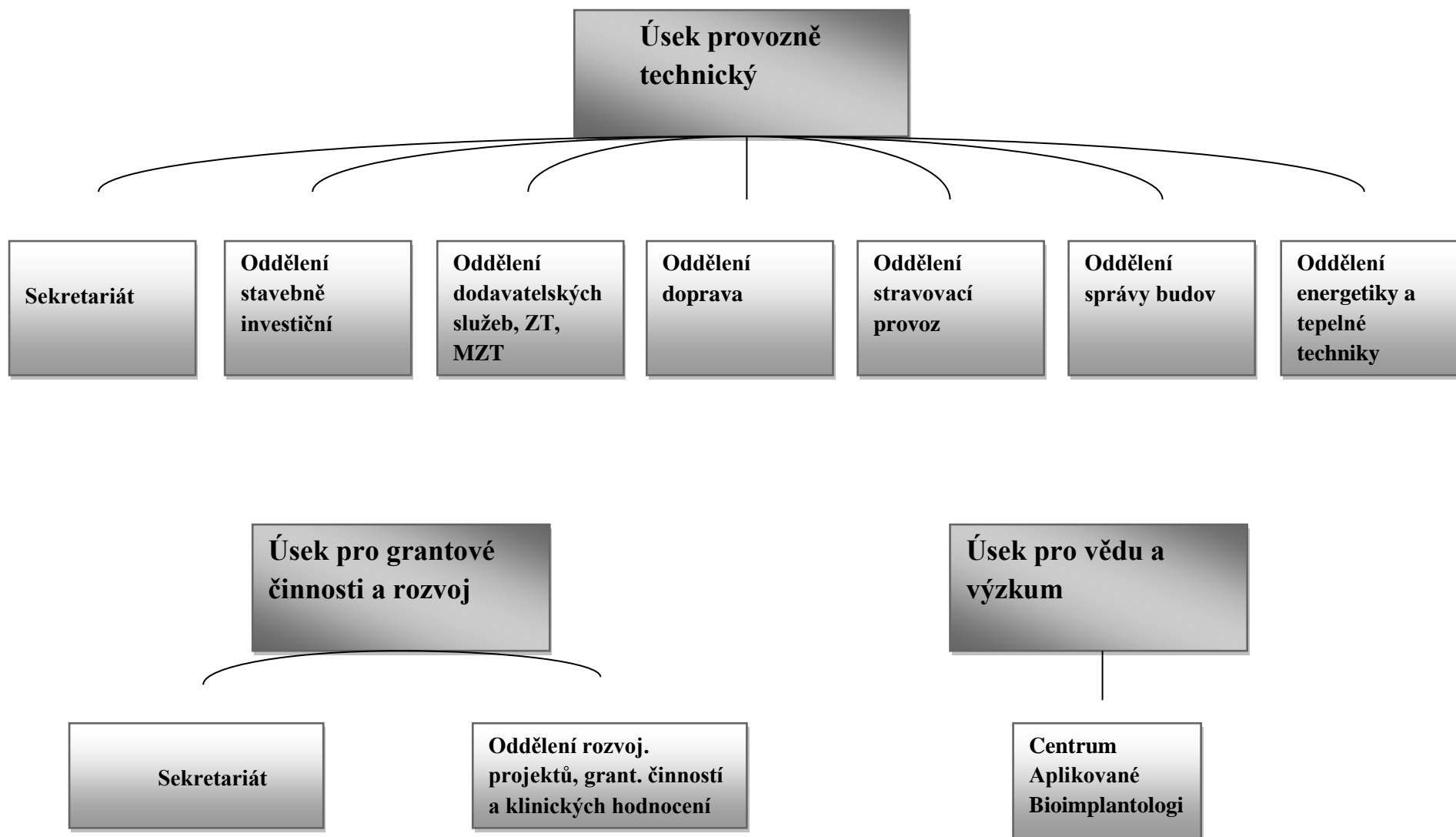
**Základní organizační členění úseku pro obchod a úseku ekonomického**



Základní organizační členění na úseku léčebně preventivního a úseku ošetrovatelské péče



**Základní organizační členění na úseku provozně technickém, úseku pro grantové činnosti a rozvoj, úseku pro vědu a výzkum**



## **PERSONÁLNÍ UKAZATELE**

V roce 2017 se uskutečnilo ve FNKV 569 nástupů (z toho 171 na dohody o pracovní činnosti a 1 na lékové studie) v členění: 121 lékařů, z toho 16 absolventů, 207 ZPBD, z toho 12 absolventů a 241 v ostatních pracovních kategoriích.

V roce 2017 bylo zaměstnáno ve FNKV 615 cizinců, z toho 414 občanů Slovenské republiky.  
Současně FN Královské Vinohrady zaměstnávala 285 pracujících důchodců, v přepočteném úvazku pak 168,07.

Odborná kvalifikace personálu FN Královské Vinohrady odpovídá současné legislativě a povinnostem zdravotnického zařízení vůči zdravotním pojišťovnám.

K 31. 12. 2017 bylo FNKV zaměstnáno z celkového počtu všech zaměstnanců 310 s titulem Bc. a 176 s titulem Mgr.

69 lékařů bylo před specializační přípravou, u 153 lékařů specializační příprava probíhala a 414 lékařů již specializovanou způsobilost k uvedenému datu mělo.

### Průměrný počet zaměstnanců v roce 2017

Ukazatel	lékaři	ZPBD	ost.zdrav.	nezdrav.	z toho D	z toho THP
Prům.přepočt.počet	460,32	1234,40	501,22	403,54	113,41	290,13
z toho SD	27,75	46,47	10,31	33,10	12,02	21,08
průměrný věk	42,9	43,1	39,7	48,3	49,0	48,0
průměrný plat	84 483	41 197	28 327	33 443	23 582	37 297

### Kvalifikační struktura lékařů v roce 2017 ve fyzických osobách

Lékaři podle kvalifikace:	
před spec.přípravou	69
probíhající spec.příprava	153
se spec.způsobilostí	414
celkem	636

#### **Poznámky:**

Kategorie ZPBD je vymezena ve shodě s metodikou statistických výkazů ÚZISu o činnosti zdravotnických zařízení: jsou tam zařazeny všeobecné sestry, porodní asistentky a ostatní zdravotničtí pracovníci s odbornou způsobilostí spadající pod § 7-21 zákona 96/2004 o nelékařských zdravotnických povoláních.

Členění kvalifikace lékařů odpovídá současné legislativě a povinnostem zdravotnického zařízení vůči zdravotním pojišťovnám.

Počty nástupů a výstupů jsou uvedeny za celý rok 2017, ostatní údaje (pokud není v nadpisu výslovně uvedeno, že se jedná o průměrný přepočtený počet, věk nebo plat), jsou vyplněny podle stavu k 31.12.2017.

## **Ekonomika**

### **Zhodnocení hospodaření roku 2017**

Fakultní nemocnice Královské Vinohrady (FNKV) po vyhodnocení hospodaření roku 2017 může konstatovat, že během roku 2016 a 2017 došlo k celkovému oživení nemocnice ve všech oblastech poskytnuté péče (jak kvality, tak množství), rozvoj vybraných oborů (kardiologie, onkologie, gynekologie) a zvýšení aktivity v oblasti vědy a výzkumu. Zároveň došlo ke stabilizaci ekonomické situace nemocnice a také splacení náročné investice do Tomoterapie, která byla nakoupena z vlastních zdrojů za minulé vedení FNKV a měla výrazný vliv na cash flow nemocnice. Přesto se FNKV v roce 2017 potýkala s řadou okolností, které neulehčily její snahu o celkovou ekonomickou stabilizaci. Mezi závažné faktory ovlivňující hospodaření nemocnice během roku 2017 je průběžné zákonné navyšování tarifů platů zaměstnanců ve zdravotnictví a její nekompletní kompenzace v příjmech. V roce 2017 došlo zároveň k zavedení příplatku za směnnost pro zdravotnické pracovníky. Díky průběžným úsporným opatřením nebyl překročen celkový plán mzdových nákladů. Na straně výnosů došlo k růstu na straně výnosů od zdravotních pojišťoven. Sice významnému, nicméně stále ne dostatečnému. Jedná se o výsledek aktivního jednání managementů se zástupci zdravotních pojišťoven. Značný vliv na výši výnosů měla i uzavření vyúčtování péče roku 2015 a část roku 2016. Celkově lze konstatovat, že Fakultní nemocnice Královské Vinohrady rok od roku poskytuje větší a kvalitnější objem péče díky rozšiřujícímu se kolektivu špičkových odborníků, jejichž prioritou je spokojenost pacientů. Zároveň intenzivně jedná se zdravotními pojišťovnami a zřizovatelem, aby tento pozitivní trend byl promítnut i do příjmové stránky nemocnice tak, aby byla zachována ekonomická stabilita a zároveň bylo možné obnovovat a rozvíjet potřebné přístrojové vybavení.

**Ing. Zdenek Krejčí**  
**ekonomický náměstek**

### **Nejvýznamnější sponzoři a dárci**

Nadace ČEZ  
Nadační fond AVAST  
Doleček Rostislav  
ČEZ Distribuce, a.s.  
Kučera Eduard  
Pražská energetika, a.s.

Celgene  
Česká podnikatelská pojišťovna, a.s.

## Rozvaha k 31.12.2017

*v tis. Kč*

AKTIVA	Stav k 31.12.2017	Stav k 31.12.2016
<b>A. Stálá aktiva</b>	<b>2 398 409</b>	<b>2 495 038</b>
Dlouhodobý nehmotný majetek	105 149	104 520
Oprávky k dlouhodobému nehmotnému majetku	-93 911	-86 248
Dlouhodobý hmotný majetek	4 616 635	4 621 823
Oprávky k hmotnému dlouhodobému majetku	-2 229 464	-2 145 057
Dlouhodobý finanční majetek	0	0
Dlouhodobé pohledávky	0	0
<b>B. Oběžná aktiva</b>	<b>945 469</b>	<b>917 346</b>
Zásoby	140 678	127 917
Krátkodobé pohledávky	585 504	470 284
Opravné položky k pohledávkám	-13 838	-11 025
Krátkodobý finanční majetek	233 125	330 170
<b>AKTIVA CELKEM</b>	<b>3 343 878</b>	<b>3 412 384</b>

PASIVA	Stav k 31.12.2017	Stav k 31.12.2016
<b>C. Vlastní kapitál</b>	<b>2 150 473</b>	<b>2 193 374</b>
Jmění a upravující položky	2 347 586	2 382 325
Fondy	46 947	55 221
Výsledky hospodaření	-244 060	-244 172
<b>D. Cizí zdroje</b>	<b>1 193 405</b>	<b>1 219 010</b>
Rezervy	0	0
Dlouhodobé závazky	0	0
Krátkodobé závazky	1 193 405	1 219 010
Bankovní úvěry a půjčky	0	0
<b>PASIVA CELKEM</b>	<b>3 343 878</b>	<b>3 412 384</b>

## Výkaz zisku a ztráty k 31.12.2017

<i>v tis. Kč</i>		
<b>Název položky</b>	<b>Stav k 31.12.2017</b>	<b>Stav k 31.12.2016</b>
Spotřebované nákupy	1 918 755	1 840 472
Služby	207 449	201 351
Osobní náklady	1 893 037	1 713 938
Daně a poplatky	126	137
Ostatní náklady	158 619	160 167
Odpisy, rezervy a opravné položky	173 400	191 611
Finanční náklady	405	259
<b>Náklady celkem</b>	<b>4 351 791</b>	<b>4 107 935</b>
Výnosy z vlastních výkonů a zboží	3 894 931	3 580 889
Ostatní výnosy	401 508	431 700
Finanční výnosy	31	233
Výnosy z nároků na prostředky SR, rozpočtů ÚSC a státních fondů	55 433	39 894
<b>Výnosy celkem</b>	<b>4 351 903</b>	<b>4 052 716</b>
<b>Výsledek hospodaření před zdaněním</b>	<b>112</b>	<b>-55 219</b>
Daň z příjmů		0
<b>Výsledek hospodaření po zdanění</b>	<b>112</b>	<b>-55 219</b>

## ZPRÁVA NEZÁVISLÉHO AUDITORA

pro zřizovatele příspěvkové organizace

**Fakultní nemocnice Královské Vinohrady**

### Výrok auditora

Provedli jsme audit přiložené účetní závěrky příspěvkové organizace Fakultní nemocnice Královské Vinohrady (dále také „Organizace“), sestavené na základě českých účetních předpisů, která se skládá z rozvahy k 31. 12. 2017, výkazu zisku a ztráty, přehledu o změnách vlastního kapitálu a přehledu o peněžních tocích za rok končící 31. 12. 2017, a přílohy této účetní závěrky, která obsahuje popis použitých podstatných účetních metod a další vysvětlující informace. Údaje o Organizaci jsou uvedeny v bodě 1 přílohy této účetní závěrky.

Podle našeho názoru účetní závěrka podává obraz aktiv a pasiv příspěvkové organizace Fakultní nemocnice Královské Vinohrady k 31. 12. 2017 a nákladů a výnosů a výsledku jejího hospodaření a peněžních toků za rok končící 31. 12. 2017 v souladu s českými účetními předpisy.

### Základ pro výrok

Audit jsme provedli v souladu se zákonem o auditorech a standardy Komory auditorů České republiky pro audit, kterými jsou mezinárodní standardy pro audit (ISA) případně doplněné a upravené souvisejícími aplikačními doložkami. Naše odpovědnost stanovená těmito předpisy je podrobněji popsána v oddílu Odpovědnost auditora za audit účetní závěrky. V souladu se zákonem o auditorech a Etickým kodexem přijatým Komorou auditorů České republiky jsme na Organizaci nezávislí a splnili jsme i další etické povinnosti vyplývající z uvedených předpisů. Domníváme se, že důkazní informace, které jsme shromáždili, poskytují dostatečný a vhodný základ pro vyjádření našeho výroku.

### Odpovědnost ředitele Organizace za účetní závěrku

Ředitel Organizace odpovídá za sestavení účetní závěrky podávající obraz v souladu s českými účetními předpisy a za takový vnitřní kontrolní systém, který považuje za nezbytný pro sestavení účetní závěrky tak, aby neobsahovala významné (materiální) nesprávnosti způsobené podvodem nebo chybou.

Při sestavování účetní závěrky je ředitel Organizace povinen posoudit, zda je Organizace schopna nepřetržitě trvat, a pokud je to relevantní, popsat v příloze účetní závěrky záležitosti týkající se jejího nepřetržitého trvání a použití předpokladu nepřetržitého trvání při sestavení účetní závěrky, s výjimkou případů, kdy ředitel plánuje zrušení Organizace nebo ukončení jeho činnosti, resp. kdy nemá jinou reálnou možnost než tak učinit.

### Odpovědnost auditora za audit účetní závěrky

Naším cílem je získat přiměřenou jistotu, že účetní závěrka jako celek neobsahuje významnou (materiální) nesprávnost způsobenou podvodem nebo chybou a vydat zprávu auditora obsahující náš výrok. Přiměřená míra jistoty je velká míra jistoty, nicméně není zárukou, že audit provedený v souladu s výše uvedenými předpisy ve všech případech v účetní závěrce odhalí případnou existující významnou (materiální) nesprávnost. Nesprávnosti mohou vzniknout v důsledku podvodů nebo chyb a považují se za významné (materiální), pokud lze reálně předpokládat, že by jednotlivě nebo v souhrnu mohly ovlivnit ekonomická rozhodnutí, která uživatelé účetní závěrky na jejím základě přijmou.

Při provádění auditu v souladu s výše uvedenými předpisy je naší povinností uplatňovat během celého auditu odborný úsudek a zachovávat profesní skepticismus. Dále je naší povinností:

- Identifikovat a vyhodnotit rizika významné (materiální) nesprávnosti účetní závěrky způsobené podvodem nebo chybou, navrhnout a provést auditorské postupy reagující na tato rizika a získat dostatečné a vhodné důkazní informace, abychom na jejich základě mohli vyjádřit výrok. Riziko, že neodhalíme významnou (materiální) nesprávnost, k níž došlo v důsledku podvodu, je větší než riziko neodhalení významné (materiální) nesprávnosti způsobené chybou, protože součástí podvodu mohou být tajné dohody (koluze), falšování, úmyslná opomenutí, nepravdivá prohlášení nebo obcházení vnitřních kontrol.
- Seznámit se s vnitřním kontrolním systémem Organizace relevantním pro audit v takovém rozsahu, abychom mohli navrhnout auditorské postupy vhodné s ohledem na dané okolnosti, nikoli abychom mohli vyjádřit názor na účinnost jejího vnitřního kontrolního systému.
- Posoudit vhodnost použitých účetních pravidel, přiměřenost provedených účetních odhadů a informace, které v této souvislosti ředitel Organizace uvedl v příloze účetní závěrky.
- Posoudit vhodnost použití předpokladu nepřetržitého trvání při sestavení účetní závěrky ředitelem a to, zda s ohledem na shromážděné důkazní informace existuje významná (materiální) nejistota vyplývající z událostí nebo podmínek, které mohou významně zpochybnit schopnost Organizace nepřetržitě trvat. Jestliže dojdeme k závěru, že taková významná (materiální) nejistota existuje, je naší povinností upozornit v naší zprávě na informace uvedené v této souvislosti v příloze účetní závěrky, a pokud tyto informace nejsou dostatečné, vyjádřit modifikovaný výrok. Naše závěry týkající se schopnosti

Organizace nepfetržitě trvat vycházejí z důkazních informací, které jsme získali do data naší zprávy. Nieméně budoucí události nebo podmínky mohou vést k tomu, že Organizace ztratí schopnost nepfetržitě trvat.

- Vyhodnotit celkovou prezentaci, členění a obsah účetní závěrky, včetně přílohy, a dále to, zda účetní závěrka zobrazuje podkladové transakce a události způsobem, který vede k věrnému zobrazení.

Naši povinností je informovat ředitele Organizace mimo jiné o plánovaném rozsahu a načasování auditu a o významných zjištěních, která jsme v jeho průběhu učinili, včetně zjištěných významných nedostatků ve vnitřním kontrolním systému.

V Praze, dne 25. 4. 2018

*HZConsult s.r.o.*  
HZConsult s.r.o.  
Evidenční č. oprávnění KA ČR 312  
Kodaňská 46  
100 10 Praha 10



*M. Havránek*  
Ing. Miloš Havránek  
Evidenční č. oprávnění KA ČR 1211

## **Léčebná a preventivní péče**

Rok 2017 se nesl ve znamení postupné ekonomické stabilizace nemocnice a s tím související i stabilizace chodu klinik a oddělení. Významným počinem pro řízení LPP úseku nemocnice bylo obnovení a zkvalitnění chodu Oddělení controllingu a založení a postupné rozvíjení činnosti Kodérského centra.

Rok 2017 byl z hlediska struktury péče rokem zvyšování produkce naší největší investice v posledních letech – Tomoterapie na Radioterapeutické a onkologické klinice. Tímto krokem jsme fakticky ukončili dlouhodobou snahu FNKV o maximální možnou koncentraci superspecializované zdravotní péče ve FNKV. FNKV provozovala v roce 2017 všechna významná centra vysoce specializované péče pro dospělé. Znění úhradové vyhlášky pro rok 2017 garantovalo znatelný růst úhrad od zdravotních pojišťoven, který ale nepokryl ani garantovaný nárůst platových tarifů a s ním souvisejících nárůstů mzdových náhrad a nutil vedení FNKV v pokračování krizového řízení. Neumožnil takový rozsah rozvoje dalších oborů, metod a činností, jaký mělo vedení FNKV v plánu pro rok 2017 realizovat. Bohužel, bylo také nutné nadále omezovat investiční činnost. Přes výše nastíněnou nelehkou situaci se zdařilo u všech zdravotních pojišťoven naplnit parametry úhradové vyhlášky. V roce 2017 byl patrný růst objemu jak ambulantní péče, tak péče hospitalizační. Další růst objemu poskytované zdravotní péče byl limitován parametry Úhradové vyhlášky a personální situací, která je celorepublikovým problémem. V oblasti biologické léčby došlo v roce 2017 ke stabilizaci a problémy předchozích let se podařilo postupně eliminovat. Díky výše zmíněným skutečnostem se v roce 2017 podařilo hospodařit s vyrovnaným rozpočtem.

Ekonomicky a provozně stabilní rok 2017 dává předpoklady k optimismu pro vývoj roku 2018.

**MUDr. Jan Votava, MBA,  
náměstek pro léčebně preventivní péči**

## **Ošetrovatelská péče**

Ošetrovatelská péče ve FNKV v roce 2017 se nesla v duchu očekávání plánovaných zásadních změn v právních předpisech. Novela zákona č. 96/2004 Sb., o nelékařských zdravotnických povoláních, přinesla změny v získání odbornosti nelékařského zdravotnického pracovníka, zejména pro všeobecné sestry a dětské sestry. Následně, v návaznosti na tento zákon, byly upraveny i kompetence nelékařských zdravotnických pracovníků, nejvýrazněji pak praktických sester. Cílem změn je snaha řešit nedostatek zdravotnického personálu v českých nemocnicích.

Naše nemocnice se zapojila do projektu „Zvláštní postupy pro vysoce kvalifikované zaměstnance z Ukrajiny“, jehož cílem je dosáhnout časových úspor při přijímání a vyřizování žádostí o zaměstnanecké a modré karty pro specialisty z Ukrajiny. Postupně k nám do FNKV z Ukrajiny přijelo 15 všeobecných a praktických sester, které se připravují na aprobační zkoušku požadovanou k uznání způsobilosti k výkonu zdravotnického povolání na území ČR. Současně s nimi se v průběhu roku na aprobační zkoušku připravovalo a jednotlivé části absolvovalo dalších 8 všeobecných sester z Ukrajiny, které již v Čechách pobývají delší dobu. Díky usilovné péči, učení a trpělivosti našich českých sestřiček jsou a budou tyto sestry velkým přínosem našeho ošetrovatelského týmu.

Ošetrovatelská péče byla a je poskytována ve shodě s již nastavenými pravidly s maximálním ohledem na kvalitu a bezpečí pacienta. Vlivem avizovaných zásadních změn ve vedení záznamů ošetrovatelské dokumentace nedošlo v praxi k výraznějším zásahům a úpravám ošetrovatelských záznamů.

Tento rok ve spolupráci s Městskou částí Prahy 10 v rámci projektu Desatero zdraví byly uskutečněny další akce pro veřejnost. Tým péče o rizikové pacienty zorganizoval čtyři osvětové akce pro seniory Prahy 10 v jejich klubech, které se věnovaly prevenci a léčbě proleženin/dekubitů s názvem „Prevence vzniku proleženin u nemocného v domácím prostředí“. Činnost týmu je i nadále věnovaná sledování problematiky dekubitů a pádů pacientů. Pro zdravotnické pracovníky inicioval tým vznik instruktážního materiálu „Aby nás záda nebolela“ s praktickou ukázkou na semináři věnovanému celosvětovému dni Stop dekubitům.

Ve FNKV se plně rozvinul program etického poradenství a psychosociální intervenční služby. Intervenční služby úspěšně nabízí podporu a pomoc příbuzným a blízkým našich pacientů, podporu a pomoc zdravotníkům. Do týmu se úspěšně zapojují další členové intervenční služby, které prochází náročným výcvikem.

Již třetí rok se úspěšně konala na půdě 3. LF UK Jarní konference FNKV. Téma konference bylo tradičně věnované FNKV - Naši pacienti, Psychosociální péče nejen pro pacienty, Zajímavé informace, zkušenosti a inspirace pro naši práci. Konference byla jednou z akcí celoživotního vzdělávání nelékařských zdravotnických pracovníků pořádaných FNKV.

**PhDr. Libuše Gavlasová, MBA**

**náměstkyně pro ošetrovatelskou péči a řízení kvality zdravotní péče**

## ZDRAVOTNICKÁ PRACOVIŠTĚ

### **Interní obory**

- I. interní klinika
- II. interní klinika
- III. interní - kardiologická klinika
- Neurologická klinika
- Oddělení alergologie a klinické imunologie
- Klinika pracovního a cestovního lékařství
- Klinika dětí a dorostu
- Radioterapeutická a onkologická klinika
- Dermatovenerologická klinika
- Klinika rehabilitačního lékařství
- Interní hematologická klinika
- Léčebna pro dlouhodobě nemocné
- Oddělení psychiatrie
- Oddělení klinické psychologie

### **Obory komplementu**

- Radiodiagnostická klinika
- Klinika nukleární medicíny
- Ústav patologie
- Ústav soudního lékařství
- Transfuzní oddělení
- Ústavní lékárna
- Ústav laboratorní diagnostiky

### **Chirurgické obory**

- Chirurgická klinika
- Ortopedicko-traumatologická klinika
- Urologická klinika
- Gynekologicko-porodnická klinika
- Klinika anesteziologie a resuscitace
- Klinika plastické chirurgie
- Kardiochirurgická klinika
- Klinika popáleninové medicíny
- Oftalmologická klinika
- Otorinolaryngologická klinika
- Stomatologická klinika
- Neurochirurgická klinika

## I. INTERNÍ KLINIKA

**Přednosta:** prof. MUDr. Ivan Rychlík, CSc., FASN, FERA

**Primář:** MUDr. Martin Havrda

**Zástupce přednosta pro vědu a výuku:** MUDr. Karolína Krátká, Ph.D.

**Vrchní sestra:** Mgr. Jana Bodláková

**Umístění:** pavilon N, CPIK a LPS na pavilonu S

**Počet zaměstnanců:** lékaři 26,06; všeobecné sestry 46,53; ostatní 39,75 (přepočtené úvazky)

**Pracoviště:** Centrální příjem interních klinik (CPIK), hepatologická ambulance, nefrologická ambulance, revmatologická ambulance, interní kardiologická ambulance, sonografická laboratoř, laboratoř pro vyšetření jater, bioptický sálek, oddělení peritoneální dialýzy,

LPS (lékařská pohotovostní služba), jednotka intenzivní nefrologické péče a nemocniční dialýzy a dvě standardní lůžková oddělení.

**Počet pacientů ošetřených v odborných ambulancích kliniky:**

24 485 + 4959 konziliárních vyšetření

**Počet jednotlivých návštěv (ošetření):** 36 757

**Počet hospitalizovaných pacientů:** 1977

**Počet ošetřených pacientů LPS:** počet pacientů 3690 (počet návštěv 3953)

**Počet ošetřených pacientů na CPIK:** počet pacientů 15 348 (počet návštěv 20 565)

**Počty specializovaných výkonů:**

- hemodialýzy + plazmaferézy 1630
- kanylace velkých cév celkem 166
- zavedení permcathů 67
- jaterní biopsie 19
- renální biopsie 58

## II. INTERNÍ KLINIKA

**Přednosta:** prof. MUDr. Michal Kršek, CSc.

**Primářka:** MUDr. Milena Hořejšová (zástupce MUDr. Jan Švanda)

**Zástupce přednosta pro výuku:** doc. MUDr. Pavel Kraml, Ph.D.

**Zástupce přednosta pro vědu a výzkum:**

doc. MUDr. Jan Polák, Ph.D., MBA

**Vrchní sestra:** Bc. Jana Dušková (zástupce Bc. Eva Čihovská)

**Umístění:** pavilon S, S1, pavilon I

**Počet zaměstnanců:**

lékaři a farmaceuti - 43 fyzických osob (21,55 úvazků FNKV)

nelékařský zdravotnický personál:

všeobecné sestry - 55 (48,6 úvazků)

zdravotnický záchranář – 1 fyzická osoba (1,0 úvazek)

ostatní zdravotníci - 28 (22,62 úvazků)

nutriční terapeut – 1 fyzická osoba (0,3 úvazku)

**Dělení kliniky:**

Divize diabetologie, endokrinologie, gastroenterologie, intenzivní metabolické péče, všeobecného interního lékařství a lipidologie

**Pracoviště:** lůžková oddělení A, B a C, jednotka intenzivní metabolické péče

ambulance: diabetologická, podiatrická, endokrinologická, lipidologická, nutriční, gastroenterologická, obezitologická, endoskopické oddělení, ultrasonografické oddělení

**Novinky:**

Gastroenterologie: - zavedení metody intraduktální endosonografie, hybridních endoskopicko-chirurgických výkonů (NEWS, CLEAN-NET), peroperační cholangioskopie, submukózní stimulace

Intenzivní metabolická péče: - komplexní péče o pacienty po abdominálních katastrofách, rozšíření aplikace PICC (speciální přístupy pro periferní katetrizaci)

Nutriční ambulance: - rozšíření domácí parenterální výživy (přenesení registru z Masarykovy Univerzity Brno do FNKV), zavedení nových experimentálních metod (např. arterio-venózních diferencí)

### **III. INTERNÍ-KARDIOLOGICKÁ KLINIKA**

**Přednosta:** prof. MUDr. Petr Widimský, DrSc., FESC

---

**Primář:** MUDr. Martin Herold

---

**Zástupce přednosta pro postgraduální vzdělávání:**

prof. MUDr. Pavel Gregor, DrSc.

---

**Zástupce přednosta pro výzkum:** prof. MUDr. Zuzana Mořovská, Ph.D., FESC.

---

**Zástupce přednosta pro výuku mediků:** doc. MUDr. Petr Toušek, Ph.D., FESC.

---

**Vrchní sestra:** Bc. Blanka Radjenovičová

---

**Umístění:** pavilon S

---

**Počet zaměstnanců:** lékaři 45 (přepočtených úvazků 33,5),  
Všeobecné sestry: 78 (přepočtených úvazků 64,81), Praktické sestry: 10 (přepočtený úvazků 8), Ošetřovatel: 4 (přepočtených úvazků 4), Sanitář 14 (přepočtených úvazků 13,8), Zdravotnický záchranář: 2 (přepočtených úvazků 1,25), Dělníci: 5 (přepočtených úvazků 5), THP: 4 (přepočtených úvazků 3,88)

**Pracoviště:** Klinika je členěna do 5 divizí: intervenční kardiologie, arytmiologie, angiologie, akutní kardiologie, neinvazivní kardiologie. Lůžková část má 80 lůžek.

**Počet ošetřených pacientů: 16 252**

**Počet hospitalizovaných pacientů: 4 064 (počet hospitalizací: 4 878)**

**Počet invazivních zákroků: 3 518**

Divize intervenční kardiologie (KSINVA) : 2 089

Divize angiologie (KSANGI) : 601

Divize arytmiologie (KSARYT) : 828

### **Věda a výzkum: řešené projekty:**

PROGRES Q38: Kardiovaskulární výzkumný program  
UNCE 204010/2012: Genetické, patofyziologické a epidemiologické aspekty kardiovaskulárních chorob

AZV MZČR 15-29565A - Katetrizační uzávěr ouška levé síně versus terapie novými orálními antikoagulanty u rizikových pacientů s fibrilací síní (studie PRAGUE-17)

AZV MZČR 16-32478A - Projekt EndoMaze HYBRID – Podrobné zhodnocení bezpečnosti a efektivity hybridní ablace perzistentní a dlouhodobě perzistentní fibrilace síní

### **Novinky:**

**Vybavení:** Zakoupen nový echokardiografický přístroj nejvyšší řady.

**Metody:** Provedena katetrizační náhrada mitrální chlopně - poprvé v ČR Katetrizační uzávěr ouška levé síně u nemocných s fibrilací síní a kontraindikací antikoagulační léčby

### **NEUROLOGICKÁ KLINIKA**

**Přednosta:** prof. MUDr. Ivana Štětkářová, CSc.

---

**Primář:** MUDr. Tomáš Peisker, PhD.

---

**Zástupce přednosta pro výuku:** doc. MUDr. Valja Kellerová, DrSc.

---

**Zástupce přednosta pro vědu a výzkum:** doc. MUDr. Aleš Bartoš, PhD.

---

**Vrchní sestra:** PhDr. Renáta Borovcová

---

**Umístění:** pavilon F

---

**Počet zaměstnanců:** Lékařské úvazky 19,5; všeobecné sestry 38,99; ostatní zdravotničtí pracovníci nelékaři (včetně logopedů) 8,45; THP 3.

**Pracoviště:** Ambulance a lůžková oddělení, odborné poradny (cerebrovaskulární, neuroimunologická, epileptologická, neuromuskulární, extrapyramidová, vertebrologická, neuroonkologická,

algeziologická, poradna pro poruchy paměti, pro bolesti hlavy, pro léčbu spasticity), elektrofyziologické laboratoře (EEG, EMG, evokované potenciály), sonografické pracoviště, likvorologická laboratoř.

**Počet ošetřených pacientů: 32 394**

**Počet hospitalizovaných pacientů: 2 193**

#### **Novinky:**

**V roce 2017 jsme hospitalizovali na naší klinice 651 nemocných s cévní mozkovou příhodou. Akutně jsme u vhodných pacientů provedli 60x mechanické odstranění trombu katétre a u 99 osob jsme léčili pomocí intravenózní trombolýzy. Naše výsledky jsou zcela v souladu s nejmodernější léčbou vyspělých evropských států.**

Neurologická klinika má čtyři velmi dobře fungující specializovaná centra: pro léčbu cévních mozkových příhod, léčbu roztroušené sklerózy, komplexní léčbu spasticity a diagnostiku a léčbu poruch paměti. Od roku 2015 máme statut Komplexního centra cerebrovaskulární péče, v jehož rámci provádíme intravenózní systémovou trombolýzu a mechanickou rekanalizační léčbu podle platných mezinárodních standardů. V léčbě spasticity jsme největším centrem v České republice, v kterém léčíme nemocné baklofenovou pumpou a lokálně aplikovaným botulotoxinem. Jsme zapojeni v tuzemských i mezinárodních výzkumných projektech s iktovou problematikou, Alzheimerovou nemocí, roztroušenou sklerózou a spasticitou.

## **ODDĚLENÍ ALERGOLOGIE A KLINICKÉ IMUNOLOGIE**

**Přednosta:** doc. MUDr. Petr Kučera, Ph.D.

---

**Zástupce přednosta:** MUDr. Milada Cvačková

---

**Vrchní sestra:** Bc. Alena Voříšková

---

**Umístění:** pavilon I.

---

**Počet zaměstnanců:** lékaři 6, všeobecné sestry 5,

**Pracoviště:** Specializované ambulance pro léčbu alergických a dalších imunopatologických onemocnění v dospělém a dětském věku (centrum pro anafylaxii a alergii na jed hmyzu, specializované centrum pro léčbu pacientů s primární imunodeficiencí dle hodnocení Odborné společnosti ČSAKI ČLS JEP).

**Počet ošetřených pacientů:** 3 388

**Počet provedených ambulantních vyšetření:** 8 476

**Počet provedených kožních testů alergenem:** 9 887

#### **Novinky:**

Jsou vyšetřováni pacienti se závažnými a složitými anafylaktickými reakcemi, diagnostikujeme projevy odpovídající syndromu aktivity mastocytů. V ambulantní praxi jsou užívány zrychlené postupy specifické alergenové imunoterapie. Jsou uplatňovány metody diagnostiky lékové alergie (kožní testy, testy tolerance a expoziční testy), klinická interpretace senzibilizace na alergenové složky a testů aktivity bazofilních leukocytů u alergických chorob, je rozšířena péče o nemocné v dětském věku. U pacientů s primární imunodeficiencí - protilátkovým imunodeficientem je podávána intravenózní a subkutánní substituční imunoglobulinová terapie, využívány postupy domácí substituční léčby, zejména facilitovanými imunoglobuliny. Účast v *REGISTRY TO COLLECT LONG-TERM SAFETY DATA FROM PREGNANT WOMEN TREATED WITH RECOMBINANT HUMAN HYALURONIDASE (rHuPH20)-FACILITATED*

*SUBCUTANEOUS IMMUNOGLOBULIN (fSCIG)*“ a účast v národním registru primárních imunodeficiencí.

Pracoviště je akreditované MZ ČR pro praktickou výuku specializačního vzdělávání lékařů a nelékařských zdravotnických pracovníků v oboru alergologie a klinické imunologie.

V r. 2017 absolvovalo stáž v rámci odborné přípravy 6 všeobecných sester.

**Přednášky:**

Léčba a prevence alergie na jed blanokřídlého hmyzu, Jan Ort, Sympozium Alergie 2017, Česká společnost alergologie a klinické imunologie (ČSAKI), 9.3. 2017.

Alergie na jed hmyzu, klinický obraz, Petr Kučera. Sympozium Alergie ČSAKI, 2017, 9.3.2017,

Petr. Kučera, Systémová mastocytóza a anafylaxe – dvě nebo jedna nemoc?, (P. Kučera) Kongres SSAKI a CSAKI, 18 - 20. 10. 2017

Alergie na chlorhexidin – kazuistika, Jan Ort: 3. Kolínské dny lékové alergie, Kutná Hora, říjen 2017

Laboratorní diagnostika TBC infekce (nepřímý průkaz), Kovalská J., Kučera P., seminář ULD

**Publikace**

Ort J, Kučera P. Léčba a prevence alergie na jed blanokřídlého hmyzu. Alergie 2017; 3: 181 – 185.

Kučera Petr, Alergie na jed hmyzu, klinický obraz, Alergie 2017; 3: 186 – 190

## **KLINIKA PRACOVNÍHO A CESTOVNÍHO LÉKAŘSTVÍ**

**Přednosta:** doc. MUDr. Evžen Hrnčíř, CSc., MBA

**Primářka:** MUDr. Jana Malinová, MBA

**Zástupce přednosta pro výuku, vědu a výzkum:**

doc. MUDr. Monika Kneidlová, CSc.

**Vrchní sestra:** Mgr. Ilona Bartošová

---

**Umístění:** pavilon I

---

**Počet zaměstnanců:** 10 lékařů a farmaceutů, 7 všeobecných sester, ostatní 1,

z toho 2 rezidenti vzdělávající se v oboru všeobecného praktického lékařství.

**Pracoviště:**

Pracoviště má výhradně ambulantní provoz. Má tři typy ambulancí, a to všeobecných praktických lékařů, kteří poskytují zdravotní péči zaměstnancům nemocnice a registrovaným pacientům, dále středisko nemocí z povolání, které posuzuje a uznává nemoci z povolání pro region Hlavní město Praha.

V roce 2017 bylo šetřeno 73 případů podezření na nemoc z povolání, z toho bylo uznáno 30 nemocí z povolání. Ambulance cestovní medicíny poskytuje před výjezdové a po výjezdové konzultace a vyšetření pro zaměstnance firem, kteří vyjíždí pracovně do zemí epidemiologicky a klimaticky náročných. Toto oddělení provádí i pro soukromé osoby očkování, a to včetně očkování proti žluté zimnici. Oddělení pracovního lékařství poskytuje komplexní pracovně lékařské služby – dohled nad zdravím zaměstnanců smluvních společností, dohled a konzultace na pracovištích, vč. školení první pomoci. V současné době poskytuje služby 150 smluvním podnikům.

## KLINIKA DĚTÍ A DOROSTU

**Přednosta:** doc. MUDr. Felix Votava, Ph.D.

**Primář:** MUDr. Vladimír Volf, Ph.D.

**Vrchní sestra:** Mgr. Michaela Chmelařová

**Umístění:** pavilon M

**Počet zaměstnanců:** lékaři 21, zdravotní sestry 33, ostatní zaměstnanci 11.

**Pracoviště:** ambulance (obecná dětská, alergologie, endokrinologie, diabetologie, kardiologie, neurologie, nefrologie, hypertenze, gastroenterologie, fenylketonurie, revmatologie, hematologie, ortopedie, osteologie, oční, kojenecká poradna, ultrazvuková diagnostika, screeningová laboratoř (pro PKU, hypothyreozu, CAH), lůžková oddělení.

**Počet hospitalizovaných dětí:** 15645

**Počet hospitalizovaných doprovodů:** 836

**Počet ambulantních vyšetření celkem:** 27 813

**Počet vyšetření na všeobecné ambulanci:** 7 628

**Počet vyšetření na specializovaných ambulancích:** 20 185

**Novinky:** Klinika se podílí na programu Progres – iniciační stadia diabetes mellitus, metabolických a nutričních poruch.

## RADIOTERAPEUTICKÁ A ONKOLOGICKÁ KLINIKA

**Přednostka:** doc. MUDr. Martina Kubecová, Ph.D.

**Primář:** MUDr. PharmDr. Jan Dvořák

**Vrchní sestra:** Mgr. Eva Roubíčková

**Vrchní radiologická asistentka:** Bc. Hana Dynybylová

**Umístění:** pavilon A, B

**Počet zaměstnanců:** lékaři 15 v úvazku 13,3 (5 lékařů v předatestační přípravě a 2 v postgraduálním studiu), všeobecné sestry 20,5, praktická sestra 6,0, radiologičtí asistenti 15 v úvazku 13,7, radiologičtí fyzici 4 v úvazku 2,9, ostatní 6 v úvazku 5.

**Pracoviště:** ambulance a lůžková oddělení, chemoterapeutický stacionář, oddělení teleradioterapie, brachyterapie a fyzikální oddělení.

**Počet ošetřených pacientů:** 37 140

**Počet nově přijatých nemocných k léčbě:** 1 166

**Počet hospitalizovaných pacientů:** 682

**Počet výkonů u protinádorové terapie:** radioterapie, počet ozáření: 143 142, počet výkonů na brachyterapii: 479, počet cyklů chemoterapie: 5300

## DERMATOVENEROLOGICKÁ KLINIKA

**Přednosta:** prof. MUDr. Petr Arenberger, DrSc., MBA., FCMA

**Primář:** MUDr. Spyridon Gkalpakiotis, Ph.D., MBA

**Školský zástupce 3.LF UK:** doc. MUDr. Monika Arenbergerová, Ph.D.

**Vrchní sestra:** Jarmila Karlová

**Umístění:** pavilon D2

**Počet zaměstnanců:** lékaři a farmaceuti 24; všeobecné sestry 17; zdravotní laborantka 1, THP 1; DZZ 1; PZP 2, zdravotnický asistent 2, ošetřovatel 2.

**Pracoviště:** Ambulance a lůžkové oddělení s 32 lůžky.

Centra: pro dermatoonkologickou problematiku, pro diagnostiku a léčbu maligního melanomu, pro léčbu kožního lymfomu, pro biologickou léčbu u

psoriázy, pro fotodynamickou terapii (PDT) a nemelanomové nádory, Centrum Zdravé vlasy, pro mykologickou diagnostiku a terapii, pro diagnostiku fotodermatóz, pro anti-aging a estetickou dermatologii, pro léčbu chronické urtikarie, venerologická poradna, kožní poradna pro děti a dorost, ambulance pro alergologii a profesionální dermatózy, dermatochirurgický sál korektivní dermatologie, fototerapie, poradna pro akné a obličejové dermatózy a poradna pro chronické rány.

**Počet ošetřených pacientů:** 54 281

**Počet hospitalizovaných pacientů:** 1069

**Počet operačních zákroků:** 2 688

**Novinky:** Akce Stan proti melanomu proběhla již po jedenácté nejen v centru Praze, ale také v Shopping Park Avion v Ostravě a na náměstí Svobody v Brně. Zároveň proběhla čtvrtým rokem únorová vzdělávací konference pro 400 dermatovenerologů s názvem Dermatologický update. Velmi úspěšnou akcí byl 13. kongres českých a slovenských dermatologů, který navštívilo přes 800 kolegů. Dvakrát za rok klinika pořádala konferenci korektivní a estetické dermatologie pro více než 100 účastníků. Ke Dni české státnosti byl přednosta kliniky prof. Arenberger oceněn stříbrnou medailí za celoživotní přínos pro dermatovenerologii Senátem Parlamentu ČR.

## **KLINIKA REHABILITAČNÍHO LÉKAŘSTVÍ**

**Přednosta:** prof. MUDr. Marcela Grünerová Lippertová, Ph.D.

**Primářka:** MUDr. Jarmila Kolářová, CSc.

**Zástupce pro výuku:** doc. PhDr. Kamila Řasová, Ph.D.

**Vrchní sestra:** Bc. Erika Skřivánková

**Vedoucí fyzioterapeutka:** Mgr. Alena Nováčková

---

**Umístění:** pavilon O

---

**Počet zaměstnanců:** přepočtené počty - lékaři 5,325; všeobecných sester 10,00; PZP 5,00; fyzioterapeuti 48,163; ergoterapeutů 2,750; logoped 0,70.

**Pracoviště:** lůžkové oddělení – počet lůžek 33, ambulantní provoz (fyzioterapie, ergoterapie, elektroléčba, vodoléčba, masáže, laser), laboratoř pro vyšetření pohybového systému a detašovaná fyzioterapeutická pracoviště na klinikách FNKV. V rámci kliniky pracuje i Centrum léčebné rehabilitace, které zajišťuje komplexní rehabilitační péči, ergodiagnostické hodnocení, sociální šetření a podílí se na přípravě pracovní a sociální rehabilitace pacientů.

**Počet ošetřených ambulantních pacientů:** 3 855

**Počet konziliárních vyšetření:** 101

**Počet hospitalizovaných pacientů:** 416

**Novinky a aktivity:** Pracovníci kliniky se aktivně podílejí na pořádání odborných seminářů garantovaných kredity UNIFY a do odborného povědomí již vstoupilo i „Vinohradské odpoledne“ – seminář pořádaný Klinikou rehabilitačního lékařství FNKV pro širokou odbornou veřejnost oboru Rehabilitační a fyzikální medicína již po třinácté, tentokrát na téma „Rehabilitace u pacientů s poškozením míchy“.

Vzdělávací akce proběhly za účasti **251** posluchačů.

Klinika rehabilitačního lékařství se podílí na specializační přípravě lékařů v oboru RFM a v jednotlivých kmenech dle zákona, dále klinika participuje na výuce v rámci specializačního vzdělávacího programu „Aplikovaná fyzioterapie“ (postgraduální studium) ukončené atestací), v roce 2017 se výuky účastnilo **31** fyzioterapeutů.

## **INTERNÍ HEMATOLOGICKÁ KLINIKA**

**Přednosta:** prof. MUDr. Tomáš Kozák, Ph.D., MBA

---

**Primář:** doc. MUDr. Jan Novák, Ph.D.

---

**Vrchní sestra:** Mgr. Lenka Turková

---

**Umístění:** pavilon R

---

**Počet zaměstnanců:** lékaři a farmaceuti 18 (celkem 13,2 úvazku), zdravotní asistenti 3 (celkem 1,25 úvazku), všeobecné sestry 30 (celkem 25,075 úvazku).

**Pracoviště:** JIP nižšího stupně lůžkové oddělení, transplantační jednotka, zákrokový sálek, 7 odborných hematologických ambulantních místností, stacionář pro aplikaci ambulantní chemoterapie transfuzních přípravků v počtu 10 polohovatelných křesel a 4 lůžek.

**Počet příjmů na lůžkové oddělení celkem:** 756

**Počet pacientů (URČ) přijatých na standardní lůžko:** celkem 665 z toho URČ 333

**Počet pacientů (URČ) přijatých na lůžko JIP:** celkem 91 z toho URČ 77

**Počet pacientů, kteří podstoupili transplantaci autologních kmenových buněk krvetvorby (kostní dřeň):** 38

## **LÉČEBNA PRO DLOUHODOBĚ NEMOCNÉ**

**Primář:** MUDr. Jan Zeman

---

**Vrchní sestra:** Mgr. Eva Kotoučková

---

**Umístění:** pavilon O

---

**Počet zaměstnanců:** lékaři 4, všeobecné sestry 11, PZP 9, fyzioterapeuti 3,5.

**Pracoviště:** 2 lůžková oddělení, geriatrická ambulance, 1-10/16 – rekonstrukce koupelen

**Počet přijatých pacientů: 137, propuštěných 81**

**Další aktivity:** Pokračuje dobrovolnický program, canisterapie, trénink paměti, výtvarná výchova, muzikoterapie, návštěvy duchovního podle domluvy

## **ODDĚLENÍ PSYCHIATRIE**

**Vedoucí lékař:** MUDr. Radmila Kučíková

---

**Umístění:** pavilon I

---

**Počet zaměstnanců :** 3 lékařky se specializací v oboru všeobecné psychiatrie, 1 lékařka navíc se specializací v oboru gerontopsychiatrie, v celkovém úvazku 2,1

**Počet ošetřených pacientů :** 2530

**Činnost pracoviště :**

Hlavní náplní psychiatrického oddělení je konziliární služba ve fakultní nemocnici. Tato služba je zaměřena na akutní pomoc pacientům s duševním onemocněním za hospitalizace, diagnostiku při prvozáhytu či rozvoji duševního onemocnění během hospitalizace s následnou léčbou a sledováním pacienta do konce pobytu ve zdejší nemocnici. Pokud je to nutné, je dále pacient překládán na návaznou psychiatrickou lůžkovou léčbu nebo je doporučena vhodná ambulantní péče. Podílíme se na edukaci zejména mladých lékařů na odděleních, ale i na seminářích jednotlivých oddělení FNKV.

Další oblastí našeho působení je ambulantní provoz ve 3 ordinacích. Ošetřujeme všechny pacienty od dosaženého věku 18 let, kromě problematiky závislostí (těmto pacientům doporučujeme vyhledat specializované AT ambulance), přebíráme pacienty z odborných ambulancí FNKV a dále pacienty s nařízeným ochranným léčením

ambulantní formou. Máme k dispozici lékaře s atestací v gerontopsychiatrii a psychoterapii - zaměřeni na rodinnou terapii. V naší ambulanci je možné vyšetření v anglickém a německém jazyce.

## **ODDĚLENÍ KLINICKÉ PSYCHOLOGIE**

**Vedoucí oddělení:** PhDr. Alena Javůrková, Ph.D. , klinická psychologka, klinická neuropsycholožka, kognitivně-behaviorální psychoterapeutka

**Umístění:** pavilon I

**Počet zaměstnanců:** klinické psychologky s registrací 3 (z toho 2 klinické psychologky s funkční specializací v systematické psychoterapii a 2 klinické psychologky s absolvovaným certifikovaným kurzem MZ v klinické neuropsychologii), dále 4 psychologové ve zdravotnictví.

**Počet pacientů ošetřených v odborných ambulancích:** 635

**Počet jednotlivých návštěv (ošetření):** 1739.

**Činnost pracoviště:** klinicko-psychologická a klinicko-neuropsychologická diagnostika dospělých, klinická pedopsychologická diagnostika, krizová intervence, podpurná psychoterapie a systematická psychoterapie (kognitivně-behaviorální, psychoanalytická a dynamická, rodinná terapie, empatická psychoterapie a gestalt psychoterapie). Psychologická diagnostika a psychoterapie byla poskytována na základě vyžádané péče z jednotlivých klinik u lůžka, nebo ambulantně, kdy se jednalo o vysoce specializovanou a odborně diferenciatně diagnostickou či psychoterapeutickou činnost.

**Další aktivity:** Pedagogicko-publikační činnost.

Oddělení klinické psychologie poskytuje pravidelně 2x měsíčně klinické supervize a je akreditováno pro teoreticko-praktickou a praktickou část vzdělávacího programu klinická psychologie.

## **RADIODIAGNOSTICKÁ KLINIKA**

**Přednosta:** doc. MUDr. Hana Malíková, Ph.D.

**Primář:** MUDr. Jiří Weichet, Ph.D.

**Zástupce přednosta pro vědu a výzkum:** doc. MUDr. Jan Šprindrich, CSc.

**Vedoucí RDG asistent:** Bc. Alena Bomberová

**Umístění:** pavilon H (detašované RTG pracoviště – pavilon S a D1)

**Počet zaměstnanců:** lékaři - 22, RTG asistenti - 30 /28,7/, všeobecná sestra - 3, sanitář - 1, radiologický fyzik - 1, THP pracovníci - 8.

**Pracoviště:** centrální RTG, skiaskopicko-skiagrafické pracoviště, CT pracoviště, CT1 pracoviště, MR pracoviště, angiografické pracoviště, mammografické pracoviště, UZ pracoviště

**Počet provedených vyšetření:** celkem 173 909/191576/, z toho 115 910 /123364/skiagrafií, 763 /676/skiaskopických vyšetření, 3 127 /3240/ radiodiagnostických zubních vyšetření, 8 411 /9135/mammografických vyšetření, 15 864 /17856/ ultrazvukových vyšetření, 20 441 /26842/CT vyšetření včetně intervencí pod CT kontrolou, 9 061 /9355/MR vyšetření a 332 /1108/angiografií.

**Publikační a výzkumná činnost:**

Krámská, Lenka; Vojtěch, Zdeněk; Lukavský, Jiří; Stará, Michaela; Malíková, Hana (3.LF/RADIOL): Five-Year Neuropsychological Outcome after Stereotactic Radiofrequency Amygdalohippocampectomy for Mesial Temporal Lobe Epilepsy: Longitudinal Study.

*Stereotactic and Functional Neurosurgery*, 2017, **95**(3): 149-157. **IF: 1.692/2016.**

Malíková, Hana (3.LF/RADIOL); Holešta, Michal (3.LF/3LFpgs, 3.LF/RADIOL): Gadolinium contrast agents - are they really safe?. *The Journal of Vascular Access*, 2017, **18**(Suppl. 2): S1-S7. IF: **1.048/2016**. ISSN1129-7298.

Sulženko, Jakub (3.LF/3INTER); Toušek, Petr (3.LF/3INTER); Kočka, Viktor (3.LF/3INTER); Bednář, František (3.LF/3INTER); Línková, Hana (3.LF/3INTER); Petr, Róbert (3.LF/3INTER); Laboš, Marek (3.LF/RADIOL); Widimský, Petr (3.LF/3INTER): Degenerative changes and immune response after transcatheter aortic valve implantation. Comparison with surgical aortic valve replacement. *Journal of Cardiology*, 2017, **69**(2): 483-488. IF: **2.732/2016**.

Sokačová, Petra; Krásný, Jan; Kozák, Jiří; Srp, Antonín; Šach, Josef; Tomášová Borovanská, Jitka; Votava, V.: Sarkoidóza a její oční manifestace (rozbor šesti kazuistik). *Česká a slovenská oftalmologie*, 2017, **73**(5-6): 189-197. ISSN 1211-9059.

Weichet, Jiří; Malíková, Hana: Zobrazování míchy. *Neurologie pro praxi*, 2017, **18**(6): 380-384.

Malíková, Hana; Weichet, Jiří: 2. Zobrazovací metody v neurologii a neurochirurgii.

In: *Klinická neuropsychologie v praxi*. 1. vyd. Praha: Karolinum, 2017, s. 39-51.

## **KLINIKA NUKLEÁRNÍ MEDICÍNY**

**Přednosta:** MUDr. Otto Lang, Ph.D.

**Primářka:** MUDr. Renata Píchová

**Vrchní sestra:** Bc. Ivana Kuníková

**Umístění:** pavilon H, 2. patro

**Počet zaměstnanců:** lékaři 6 (1 MD, 2 DPP), farmaceut 1, inženýři 3 (úvazek

1,0; 0,5; 0,1), všeobecné sestry 8, radiologičtí asistenti 2 (1 MD), farmaceutický asistent 3 (2 DPP), ostatní 2 (úvazek 1,0; 0,5).

**Pracoviště:** Úsek radiofarmacie, úsek fyzikálně-elektronický, úsek terapeutický a úsek diagnostický.

**Počet ošetřených pacientů:** 4030

## **ÚSTAV PATOLOGIE**

**Přednosta:** od 1.1.2017-30.6.2017 Doc.MUDr. Tomáš Jirásek , Ph.D.

**Primář:** MUDr. Josef Šach od 1.4.2017 MUDr. Václav Eis , Ph.D.

**Vrchní laborantka:** Kateřina Vadinská

**Umístění:** pavilon CH

**Počet zaměstnanců:** lékaři 13, ostatní 18

**Pracoviště:** Činnost nekroptická, bioptická diagnostika, cytologická diagnostika, vysoce náročná peroperační diagnostika a vysoce odborná superkonziliární bioptická diagnostika vybraných, zejména nádorových onemocnění.

**Počet pitev:** 133

**Počet bioptických případů:** 15781

**Cytologie celkem:** 1268

## **ÚSTAV SOUDNÍHO LÉKAŘSTVÍ**

**Přednosta:** MUDr. Jiří Hladík

**Vrchní laborantka:** Dagmar Dušková

**Umístění:** pavilon CH

**Počet zaměstnanců:** přepočtené počty: lékaři – 3,65, odborní pracovníci v labor. metodách – 2,5, ostatní – 5,0.

**Počet provedených výkonů** – počet pitev: 645

Stanovení hladiny alkoholu a ost.těkavých látek v krvi: 710

Vyšetření COHb: 13

Ostatní toxikologická vyšetření: 171

Sérologická vyšetření: 20

Histologická vyšetření: 2883

Histoenzymatické vyšetření srdečního svalu: 106

## **TRANSFUZNÍ ODDĚLENÍ**

**Primářka:** MUDr. Jitka Bělochová

**Zástupkyně primářky:** Mgr. Rada Kofránková

**Vrchní sestra:** Vladimíra Pražáková

**Vrchní laborantka:** Bc. Markéta Nováková

**Umístění:** pavilon Y

**Počet zaměstnanců:** lékaři a farmaceuti 9, všeobecné sestry 28, zdravotní laboranti 19, ostatní 15.

**Pracoviště:** Odběry plné krve, aferetické odběry pro výrobu transfuzních přípravků, včetně laboratorních kontrol a následného diferencovaného skladování, karanténu plazmy, autotransfuzní program, ozařování transfuzních přípravků, kompletní imuno hematologickou diagnostiku a nepřetržitou činnost krevní banky.

**Počet odběrů plné krve:** 10715

**Počet speciálních odběrů aferézou:** trombocytaferéza 3707+ plazmaferéza 424=4131

**Počet zpracovaných odběrů včetně odběrových center:** 14416 Praha +22274 odběrová centra =36690

## **ÚSTAVNÍ LÉKÁRNA**

**Vedoucí lékárník:** Mgr. Petr Mlynář, MBA

**Zástupce vedoucího lékárníka:** PharmDr. Blanka Červenková

**Vedoucí farmaceutická asistentka:** Kateřina Tulachová

**Umístění:** pavilon P, pavilon M1

**Počet zaměstnanců:** farmaceuti – VŠ 15, farmaceutické asistentky 20, sanitář pro zařízení lékárenské péče 9 a THP pracovníci 5.

**Pracoviště:** Výdej léků pro veřejnost, oddělení zásob a výdeje pro nemocnici, oddělení přípravy sterilních léčiv, oddělení galenické přípravy, oddělení analytiky a přípravy diagnostik, oddělení přípravy cytostatických léčiv, výdej zdravotnických prostředků.

**Vybrané statistiky:** Byly vydány léky na více než 128 000 lékařských předpisů, prodáno více než 114 000 položek volného prodeje a vydáno více než 18 000 poukazů na léčebné zdravotnické prostředky. Bylo zpracováno více než 89 000 žádanek pro stanice FNKV. Příprav cytostatik bylo víc než 17 000.

## **ÚSTAV LABORATORNÍ DIAGNOSTIKY**

**Přednosta:** MUDr. Jan Špička, MBA

**Primář Úseku klinické biochemie:** MUDr. Jan Špička, MBA

**Primář Úseku mikrobiologie a ATB střediska:** MUDr. Filip Prusík

**Primář Úseku klinické imunologie:** doc. MUDr. Petr Kučera, Ph.D.

**Vedoucí Úseku hematologie:** Mgr. Marcela Mikešová

**Vedoucí Úseku laboratorní genetiky:** doc. MUDr. Vladimír Bobek, Ph.D.

---

**Zástupce přednosty pro výuku mikrobiologie:** doc. MUDr. Marek Bednář, CSc.

---

**Vrchní laborantka:** Mgr. Zuzana Taubmannová

---

**Umístění:** pavilon G, K

---

**Počet zaměstnanců:** 80, lékaři 17, VŠ analytici 16, laboranti 40, ost. 7

**Pracoviště:** 6 úseků – klinická biochemie, mikrobiologie a ATB středisko, hematologie, klinická imunologie, laboratorní genetika, centrální příjem laboratoří

**Počet provedených výkonů a bodů:** V laboratořích ÚLD bylo v roce 2017 provedeno 3 618 820 vyšetření (výkonů) v celkové hodnotě 279 966 983 bodů.

**Další informace:** Biologický materiál je na centrální příjem laboratoří dopravován potrubní poštou z pavilonů S, H a z Centrálního odběrového místa a dále pak vlastní svozovou službou.

**Novinky:**

Rozsahem největší inovací byla v tomto roce instalace nových optických koagulometrů CS-5100 a CS-2500 na úseku hematologie. Přístroje mimo vysokou rychlost stanovení disponují celou řadou vlastností, které jsou mimořádné u běžně používaných koagulometrů. Tyto analyzátoři jsou také schopny redukovat preanalytické chyby díky zabudované kontrole množství materiálu a optických změn plazmy. Provoz hematologické laboratoře zefektivnilo jejich propojení do laboratorního informačního systému (LIS) prostřednictvím middleware (e-IPU). Z hlediska technologického pokroku je neméně významnou instalace nového analyzátoru na vyšetření moče chemicky a morfologicky UN series od firmy Sysmex (úsek biochemie) s unikátní kombinací technologie fluorescenční průtokové cytometrie a digitální mikroskopie. Tento analyzátor přináší významný kvalitativní posun do oblasti morfologického vyšetření močí a jiných tělních tekutin.

Zásadním počinem byla také instalace hemokultivačního systému BACTEC FX firmy BD, který je tvořen ze dvou fyzicky oddělených hemokultivačních analyzátorů umístěných na různých úsecích - BACTEC FX TOP (úsek mikrobiologie) a BACTEC FX 40 (centrální příjem laboratoří). Menší, BACTEC FX 40 slouží pro potřeby příjmu hemokultivačních lahvíček mimo

běžnou pracovní dobu úseku mikrobiologie. Analyzátoři jsou navzájem propojeny programem BD EpiCentrum, který umožňuje přenášení hemokultivačních lahvíček mezi jednotlivými analyzátoři s automatickým pokračováním vyhodnocování růstu. Toto řešení tak umožňuje kontinuální kultivaci hemokultur přímo na úseku mikrobiologie.

Na úseku imunologie byl instalován analyzátor Dynablot, který je schopen automatického zpracování analýz jaderných a cytoplazmatických autoprotilátek metodou imunodot. Nově zrekonstruované prostory v 1. patře pavilonu K určené pro úsek genetiky byly vybaveny nábytkem a částečně laboratorními technologiemi a technikou.

Pokračovali jsme v neustálém zlepšování systému řízení kvality. Došlo k revizi systému řízení rizik, procesy byly kontinuálně sledovány pomocí stanovených indikátorů kvality a proběhla veškerá naplánovaná auditní činnost. Významným milníkem v oblasti prokazování kvality bylo úspěšné absolvování Dozorového auditu B NASKLu, díky čemuž je ústav nadále držitelem Osvědčení o splnění podmínek Auditu II NASKL pro odbornosti: klinická biochemie, hematologie, lékařská mikrobiologie a imunologie a alergologie.

Byly učiněny další kroky v pokračující automatizaci a elektronizaci procesů v laboratořích, zredukovali jsme další část ručně přepisovaných výsledků a nahradili je automatickými přenosy. Prohloubili jsme dále využití middleware – programů umožňujících vzdálenou správu analyzátorů, správu dat a aplikaci nejrůznějších pravidel vedoucích ke snížení chybovosti a zvyšování standardizace vyšetřovacích postupů (např. pravidla pro vyhledávání a identifikaci patologických vzorků, automatické doobjednávání reflexních testů, identifikaci rozporů mezi výsledky jednotlivých vyšetření a pravidla zajišťující vizualizaci instrukcí pro obsluhující personál).

Ústav i nadále zajišťoval pregraduální a postgraduální výuku. Zajistili jsme 7 pregraduálních stáží a 10 stáží v rámci postgraduálního vzdělávání napříč jednotlivými úseky. Na podzim jsme uspořádali celonemocniční seminář s důrazem na preanalytickou fázi a novinky z laboratoří organizovaný do dvou bloků: pro zdravotní sestry a pro lékaře.

## CHIRURGICKÁ KLINIKA

**Přednosta:** prof. MUDr. Robert Gürlich, CSc.

**Primář:** MUDr. Jakub Štefka

**Vedoucí lékař Traumacentra:** as. MUDr. Martin Očadlík

**Zástupce pro cévní chirurgii:** as. MUDr. Peter Baláž, Ph.D.

**Vrchní sestra:** Mgr. Martina Bartošová

**Umístění:** pavilon H

**Počet zaměstnanců:** lékaři 28,9, všeobecné sestry 83,7, administrativa 2,5 ostatní 30,2.

**Pracoviště:** ambulance TC, akutní ambulance, 2 chronické ambulance, zákrokový sálek, 2 endoskopické ambulance, 3 lůžková oddělení, JIP1 a JIP2, 3 chirurgické operační sály + 1 sál TC.

Odborné poradny: onemocnění GIT, koloproktologická, pro onemocnění slinivky břišní, pro funkční poruchy defekace, nemoci štítné žlázy a příštítných tělísek, onemocnění prsu, nemoci hrudníku, plic a mediastina, pro onemocnění periferních cév, pro léčbu chronických ran, STOMA poradna.

Kapacita: 50 lůžek standardní péče, 14 lůžek intenzivní péče (JIP), 4 operační sály, z toho jeden vyčleněný pro traumacentrum

Počet ošetřených ambulantních pacientů: 32 850

**Počet hospitalizovaných pacientů:** celkem 5 829 pacientů

**Průměrná doba hospitalizace:** 3,6 dne.

**Počet operací:** celkem 2 762, z toho 909 akutních výkonů.

## ORTOPEDICKO-TRAUMATOLOGICKÁ KLINIKA

**Přednosta:** prof. MUDr. Martin Krbec, CSc.

**Zástupce přednosta a primář:** MUDr. Vladimír Frič, CSc.

**Zástupce pro studium a výzkum:** prof. MUDr. Valér Džupa, CSc.

**Zástupce ve vedení Traumacentra:** doc. MUDr. Pavel Douša, CSc.

**Vrchní sestra:** PhDr. Karolina Veverková

**Umístění:** pavilon H

**Počet zaměstnanců:** lékaři a farmaceuti 26, všeobecné sestry 84, praktické sestry 5, ostatní 40, fyzioterapeuti 11, administrativní pracovníci 6.

**Pracoviště:** 4 ortopedické ambulance, 4 úrazové ambulance a sádrovna, 4 standardní lůžková oddělení (rekonstrukční ortopedie, 2 ortopedie, traumatologie), JIP, 4 operační sály (2 superseptické, 1 aseptický, 1 traumatologický).

**Počet ambulantně ošetřených pacientů:** 45 195

**Počet hospitalizovaných pacientů:** 3 439

**Počet operačních výkonů:** 3 499 + 212 ambulantních

**Novinky:** V roce 2017 se dále rozšiřoval spondylochirurgický program (operační léčení vrozených i získaných deformit páteře, dynamická stabilizace degenerativních postižení a instabilit), včetně využití moderních navigačních postupů (peroperační zobrazovací zařízení O-rameno s navigačním systémem, což je de facto peroperační CT přístroj) a peroperačního sledování evokovaných potenciálů. V oblasti endoprotetiky velkých kloubů jsme zaznamenali výrazný nárůst počtu operovaných pacientů. Dále došlo k dalšímu nárůstu operačně i ambulantně ošetřených pacientů s poraněním pohybového aparátu včetně pacientů po polytraumatu.

## UROLOGICKÁ KLINIKA

**Přednosta:** doc. MUDr. Robert Grill, Ph.D., MHA

**Primář:** MUDr. Petr Klézl, MBA

**Vrchní sestra:** Mgr. Iveta Svatošová

**Umístění:** pavilon H

**Počet zaměstnanců:** 75,65 (56,05 přepočteno na úvazky), z toho lékaři 26,64 (11,98 přepočteno na úvazky), všeobecné sestry 31,38 (28,82 přepočteno na úvazky), ostatní 14,41 (12,54 přepočteno na úvazky).

**Počet ošetřených pacientů:** 15420, operačních zákroků 741, endoskopických výkonů 1560 a extrakorpórních litotrypsí 379.

**Počet hospitalizovaných pacientů:** 2168

**Novinky:** V roce 2017 proběhlo množství mezioborových operačních výkonů s dominantním zastoupením onkologických diagnóz ve spolupráci s chirurgickou a gynekologicko-porodnickou klinikou. Ve spolupráci s gynekologicko – porodnickou klinikou FN Královské Vinohrady a Ústavem pro péči o matku (ÚPMD) a dítě byly prováděny rekonstrukční výkony u pacientek s hlubokou infiltrující endometriozou postihující uropoetický trakt. Spolupráce v problematice komplexní léčby bylo korunováno získáním mezinárodního certifikátu centra excelence v léčení pacientek s endometriozou. V rámci urologické operativy došlo k nárůstu počtu orgán šetřících výkonů a pacientů s nádory ledvin a dále byly zdokonalovány techniky méně invazivních operačních výkonů jako jsou perkutánní extrakce konkrementů (miniPEK), laserových operací litiázy a neoplázií horních cest močových a laparoskopických výkonů. V roce 2017 urologická klinika pořádala jeden z Celopražských urologických seminářů. Na urologické klinice se konaly předatestační kurzy na téma Ženská urologie a Ultrasonografie urologii. V roce 2017 i nadále probíhala spolupráce s Centrem bioimplantologie při diagnostice cirkulujících nádorových buněk u vybraných onkologických diagnóz. Urologická klinika se aktivně účastnila národního urologického kongresu, který se v tomto

roce konal v Plzni. Urologická klinika se účastnila na výuce studentů medicíny 3. LF UK a studentů v rámci programů Erasmus. V rámci postgraduálního studia zajišťovala odborné stáže pro lékaře v rámci získání kvalifikace v oboru praktický lékař.

## GYNEKOLOGICKO - PORODNICKÁ KLINIKA

**Přednosta:** prof. MUDr. Lukáš Rob, CSc.

**Primář:** doc. MUDr. Michael Halaška, Ph.D.

**Školský zástupce přednosta:** doc. MUDr. Helena Robová, Ph.D.

**Vrchní sestra:** Bc. Taťána Kalinová

**Umístění:** pavilon D1

**Počet ambulantně ošetřených pacientek:** 24 982 (nárůst o 28%)

**Počet hospitalizovaných včetně novorozenců:** 6150 (nárůst o 70%)

**Počet porodů:** 1413 (nárůst o 28%)

operačních 370 – 25,7%

císařské řezy 277 – 19,62%,

kleště 4 + vakuumextrakce 82 – 6,1%),

poporodní hysterektomie: 2

**Počet operovaných:** 2957 (nárůst o 66%)

velké abdominální operace 372

vaginální 125

operace prsou 94

laparoskopické operace 615

malé výkony 1751

**Počet onkogynekologických pacientek (OGC) :** 374 (nárůst o 170%)

Gynekologicko-porodnická klinika je zaměřená na onkologickou diagnostiku a léčbu (Onkogynekologické centrum ČGPS a ČLS JEP), má

komplexní program diagnostiky a léčby onemocnění prsou, komplexní léčbu endometriózy, urogynekologickou diagnostiku a léčbu (akreditace I. stupně v urogynologii) a perinatální péči - prvotrimestrální screening, VVV screening. Klinika je držitelem akreditace gynekologie a porodnictví II. stupně. V roce 2017 získala klinika prestižní evropskou onkogynekologickou ESGO akreditaci. Zahájen byl proces získání evropské gynekologické EBCOG akreditace. Otevřena byla genetická ambulance zajišťující péči pro celou FNKV. Byly nasmlouvány kódy pro subspecializaci dětské gynekologie a pro laserové výkony. V roce 2017 získala klinika 2 rezidenční místa. Byl přepracován ceník nadstandardní péče, který výrazně zvýšil příjmy kliniky. Klinika uspořádala mezinárodní onkogynekologické symposium INCIP 1/2017 a zorganizovala 2 semináře pro registrující gynekology. Další rozvoj čekáme v oblasti ultrazvukové diagnostiky v návaznosti na plánovanou rekonstrukci a přístrojově-materiální vybavení kliniky z projektu IROP.

## **KLINIKA ANESTEZIOLOGIE A RESUSCITACE**

**Přednosta:** doc. MUDr. František Duška, PhD.

**Primář:** MUDr. Michael Stern, MBA

**Vrchní sestra:** Mgr. Ivana Trnková

**Umístění:** pavilon H

**Počet zaměstnanců:** 45 lékařů (přepočteno na úvazky je to 41,25), 110 NLZP s počtem plných úvazků 101 a 14 zaměstnanců mimo uvedené kategorie.

**Pracoviště:**

**Úsek anesteziologie** zajišťuje anesteziologickou činnost pro všechny operační obory FNKV, vyjma kardiochirurgie. V roce 2017 bylo podáno

16 911 anestezií (meziroční nárůst skoro o 10%), z toho 4028 v průběhu ústavní pohotovostní služby (rovněž nárůst o 8,4%). U pacientů ve věku vyšším 65 let jsme podali 5375 anestezií z celkového počtu (nárůst 9%). Tedy podáváme více anestezií u starších a více nemocných pacientů. Podíl lokoregionální anestézie vedené anesteziology činí 13,83% při celkovém počtu 2339 výkonů (nárůst o 1% oproti roku 2016). Nedaří se nám zastavit pokles počtu dětských pacientů, u kterých jsme podávali anestezii v roce 2017 celkem 1016x (pokles o 8%). S příchodem nového vedení Gynekologicko-porodnické kliniky došlo k výraznému zvýšení počtu výkonů na tomto pracovišti (nárůst o 54%), včetně porodnické epidurální analgezie (nárůst 280%). Všechna statistická data jsou přesně zaznamenána v elektronické anesteziologické knize, kde můžeme sledovat velké množství údajů.

**Úsek resuscitační péče** je funkčně rozdělen podle podlaží na lůžkovou stanici I s příjmovým místem a lůžkový úsek II. Disponuje 21 provozovanými lůžky + jedním lůžkem příjmového místa KAR. Resuscitační oddělení I je zaměřeno na vysokoprahový příjem pacientů z oblasti přednemocniční neodkladné péče, zvláště na pacienty traumatizované. Svou celkovou charakteristikou je však standardním multioborovým pracovištěm. Resuscitační oddělení II je zaměřeno především na příjmy nemocných z FN Královské Vinohrady a sekundární příjmy pražské i mimopražské. Boxový systém oddělení umožňuje výběrově izolaci nemocných imunokompromitovaných či nemocných se závažnou infekcí.

**Statistiky:** V roce 2016 bylo na resuscitační lůžka přijato 888 pacientů (tzn. 102% oproti roku 2016), z toho 117 pacientů bylo ve věku nad 75 let. Průměrné APACHE II score v roce 2016 bylo 23.1 bodů. Medián doby hospitalizace je na oddělení UP 5.1 a na oddělení RES 8.2 dne. Mortalita pacientů byla 24.2 % (v roce 2015 to bylo 29.8% a v r. 2016 28.6%). Průměrný věk přijatého pacienta je 66 let a dlouhodobě narůstá, cca 85% z přijatých vyžadovalo umělou plicní ventilaci a 11% hemodiafiltraci pro renální selhání.

**Zavedení nových léčebných a vyšetřovacích metod:** V lůžkovém provozu jsme stabilizovali systém antibiotické surveillance, který vedl k úspoře nákladů za antibiotika o cca 1/3 oproti roku 2015. V roce 2017 jsme zavedli a etablovali novou techniku vysokoprůtokové nasální

oxygenoterapie (HFNO, tzv. nazální optiflow), zavedli pravidelné jednotýdenní multidisciplinární vizity (tzv. long-term wardrounds), které vedly ke zvýšení průměrné auditované doby rehabilitace z 22 min na 38 min za den. Hlavním cílem pro rok 2018 je zavedení systému sledování výskytu ventilátorových pneumonií jako indikátoru kvality péče.

#### **Péče o zaměstnance:**

Na KAR funguje systematizovaný na kompetencích založený systém vzdělávání lékařů ve specializační přípravě – systém je založen na 1:1reálném školitelství, postup získávání kompetencí je pravidelně kontrolován pohovorem školence a školitele s předností kliniky s diskusí modelových kazuistik. Vzdělávání všech lékařů se m.j. uskutečňuje formou každotýdenních journal clubů (úterý), radiologických vizit (středa), workshopů regionální anestezie (čtvrtek) a seminářů a mortality-morbidity meetingů (pátek). Na klinice též probíhá každotýdenní výuka angličtiny s rodilým mluvčím, otevřená pro všechny zaměstnance a každý týden se odpoledne konají též vzdělávací semináře pro sestry.

### **KLINIKA PLASTICKÉ CHIRURGIE**

**Přednosta:** doc. MUDr. Andrej Sukop, Ph.D.

**Primář:** doc. MUDr. Aleš Nejedlý

**Vrchní sestra:** Mgr. Renáta Mertová

**Umístění:** pavilon N

**Počet zaměstnanců:** lékaři 26 (16,5 úvazku), všeobecné sestry 64 (60,25 úvazků), ostatní 20 (19,5 úvazků).

**Počet ambulantních ošetření:** 35690

**Počet hospitalizovaných pacientů:** 4544

**Počet operačních zákroků:** 7635

**Pracoviště:** Klinika plastické chirurgie je pracovištěm s nejvyšší akreditací v ČR zajišťující péči v celém rozsahu náplně oboru. Ambulance pro dospělé, ambulance dětská, specializované ambulance pediatra, foniatra, genetika,

stomatochirurga, maxilofaciálního chirurga, ortodontie, rehabilitace, zákrokové ambulantní sály, špičkově vybavené operační sály přístrojovou technikou s přímým napojením na JIP, lůžková oddělení pro dospělé a děti, JIP pro dospělé i děti.

**Klinika se specializuje a plní úlohu:** centra pro léčbu obličejových rozštěpů, replantačního a mikrochirurgického centra, pracoviště komplexní péče o ženy s onemocněním prsu (preventivní odstranění prsních žláz u žen i mužů, odstranění zhoubných i nezhoubných nádorů prsů, kosmetické úpravy prsů), pracoviště dětské plastické chirurgie, pracoviště chirurgie ruky, součást traumacentra FNKV, léčba kožních nádorů, centrum estetické chirurgie.

**Další informace:** Klinika je klíčovým interdisciplinárním partnerem pro ostatní obory – ortopedie, traumatologie, neurochirurgie, maxilofaciální chirurgie, stomatochirurgie, onkologie, chirurgie, dermatologie, kardiouchirurgie, gynekologie, popáleninové medicíny.

### **KARDIOCHIRURGICKÁ KLINIKA**

**Přednosta:** MUDr. Petr Kačer, Ph.D.

**Primář:** MUDr. Jan Votava, MBA

**Zástupce přednosta pro vědu:** prof. MUDr. Tomáš Vaněk, CSc.

**Vrchní sestra:** Bc. Lucie Ondráčková

**Umístění:** pavilon M

**Počet zaměstnanců:** lékaři a farmaceuti 18,5, všeobecné sestry 45, zdravotnický záchranář 11, ostatní 11

**Pracoviště:** Jednotka pooperační a resuscitační péče 24,5, JIP 15,9 a operační sály 10,47

**Počet kardiouchirurgických operací:** 645

## **KLINIKA POPÁLENINOVÉ MEDICÍNY**

**Přednosta:** MUDr. Robert Zajíček, Ph.D.

---

**Primář:** MUDr. Igor Pačuga

---

**Zástupce přednosta pro výuku:** prim. MUDr. Igor Pačuga

---

**Vrchní sestra:** Mgr. Lenka Šetelíková

---

**Umístění:** pavilon N

---

**Počet zaměstnanců:** lékaři 12,15,  
všeobecné sestry 56,289 + 1,0 vrchní sestra, ostatní 25,691.

**Pracoviště:** úrazová ambulance, dispenzární ambulance, superkonsiliární poradna pro jizvy a defekty po termických úrazech, lůžková oddělení a JIP pro děti i dospělé, operační sály.

**Počet ošetřených pacientů:** 9 604 (primární ošetření 2 074)

**Počet hospitalizovaných pacientů:** 678 + 238 (doprovody)

**Počet urgentních operací:** 201 (celkem 1767)

Novinky: V roce 2017 Klinika popáleninové medicíny pořádala XXI. výroční konferenci České společnosti popáleninové medicíny JEP ve Štíříně.

Lékaři kliniky se aktivně zúčastnili:

- Workshop Emergency Management of Severe Burns, 4.9. – 6.9.2017, Barcelona, Spain (MUDr. Stonová),
- XXXIII. mezinárodního kongresu SKVIMP v Hradci Králové (MUDr. Tokarik);
- XV. celostátního kongresu s mezinárodní účastí léčby ran a kožních defektů v Pardubicích (MUDr. Kubok);
- VII. ročníku konferenci s mezinárodní účastí o hojení chronických ran, kožních defektů a reparaci tkání v Třinci (MUDr. Kubok);
- 12. československého kongresu dětské anestezie, intenzivní péče a urgentní medicíny v Praze (MUDr. Zajíček, prim. Pačuga, MUDr. Stonová, MUDr. Habrová, MUDr. Šuca);
- s přednáškami na vzdělávacích akcích v rámci celoživotního vzdělávání lékařů a sester.

V roce 2017 v rámci přípravy k atestačním zkouškám z chirurgie na Klinice popáleninové medicíny absolvovaly stáž 40 lékařů z nemocnic ČR.

Klinika popáleninové medicíny kromě teoretické a praktické výuky studentů magisterského a bakalářského studia zajišťuje praxi zahraničních studentů v rámci IFMSA, i v roce 2017 pokračovala ve výzkumných projektech programu PROGRES.

## **OFTALMOLOGICKÁ KLINIKA**

**Přednosta:** doc. MUDr. Pavel Studený, Ph.D., MHA

---

**Primář:** MUDr. Miroslav Veith

---

**Vrchní sestra:** Bc. Zuzana Ludvíková

---

**Umístění:** pavilon E

---

**Počet zaměstnanců:** lékaři 27 (plný úvazek 8 lékařů), všeobecné sestry 35, ostatní 11

**Pracoviště:** I. ambulantní část – všeobecná oční ambulance, vitreoretinální ambulance, dětská oční a ortoptická ambulance, glaukomová poradna, poradna pro nemoci předního segmentu oka, refrakční poradna, neurooftalmologická poradna, ultrazvuková laboratoř, OCT a HRT vyšetřovna, fotodokumentační a FAG vyšetřovna, II. lůžková část – standardní 21 lůžek, 3 nadstandardní pokoje, III. operační sály, IV. oční tkáňová banka OTB01.

**Počet ambulantně ošetřených pacientů:** 46118

**Počet hospitalizovaných pacientů:** 1030

**Počet chirurgických zákroků:** 5994

## OTORINOLARYNGOLOGICKÁ KLINIKA

**Přednosta:** doc. MUDr. Martin Chovanec, Ph.D.

---

**Primář:** MUDr. Lukáš Otruba

---

**Vrchní sestra:** Mgr. Martina Pencová

---

**Umístění:** pavilon C

---

**Pracoviště:** obecná ambulance pro děti a dospělé pacienty, specializované ambulance (ambulance pro onemocnění slinných žláz, foniatrická ambulance a sluchadla, funkční endoskopické vyšetření polykání – FEES a dysfagiologická poradna, chirurgie spánkových poruch, krční endokrinochirurgie – chirurgie štítné žlázy a příštítných tělísek, neurootologická ambulance, neurootologická chirurgie, onkologický dispenzář, otologická ambulance, pediatriká-ORL ambulance, rinologická ambulance, ultrazvukové vyšetření krku a cílený odběr biopsie tenkou jehlou, vestibulometrie) a ambulance pohotovostní, standardní oddělení s 31 lůžky, JIP se 3 lůžky a dva operační sály.

**Počet zaměstnanců:** lékaři 15, všeobecné sestry 27, sanitáři 6, THP 4

**Počet ošetřených pacientů:** 21 776

**Počet hospitalizovaných pacientů:** 1 378

**Počet operačních zákroků:** 1 275

**Novinky:** Rozšíření spektra specializované ambulantní péče - zahájení činnosti vestibulometrické ambulance umožňující objektivní a specifické vyšetření vestibulárních funkcí (vestibulární evokované myogenní potenciály - VEMP, video head impulse test – vHIT, videookulografie - VOG). Další rozvoj činnosti specializované ambulantní péče (především sialologie, dysfagiologické poradny, krční endokrinochirurgie, neurootologie a neurootologická chirurgie) i poskytované chirurgické péče u hospitalizovaných pacientů (neurootologická chirurgie, rekonstrukční chirurgie).

Organizovaná konference: XXVI. Otoneurologický kongres pořádaný Otoneurologickou sekcí ČSORLCHHK ČLS JEP. Zapojení kliniky do komplexního postgraduálního vzdělávacího programu organizovaného

Českou společností otorinolaryngologie a chirurgie hlavy a krku ČLS JEP – spoluorganizace ORL akademie, Instruktažní kurzy v rámci celostátních kongresů České společnosti otorinolaryngologie a chirurgie hlavy a krku ČLS JEP a spoluorganizace disekčních kurzů České společnosti otorinolaryngologie a chirurgie hlavy a krku ČLS JEP (Otologie a neurootologie, FESS kurz, Kurz chirurgie příušní žlázy, Temporal bone course). Organizace vzdělávacích postgraduálních seminářů nejen pro Otorinolaryngologickou kliniku FNKV a 3. LFUK.

## STOMATOLOGICKÁ KLINIKA

**Přednostka:** doc. MUDr. Eva Gojišová

---

**Primář:** MUDr. Pavel Hájek

---

**Vrchní sestra:** Bc. Dana Rahrová

---

**Umístění:** pavilon N – 2. podlaží

---

**Počet zamestanců:** lékaři 20 (pracovní úvazky 8,446), všeobecné sestry 13 (pracovní úvazky 12,769), zubní technici 6 (pracovní úvazky 5,846), dentální hygienistky 2 (pracovní úvazky 0,367), THP 3 (pracovní úvazky 2,5), dělník 1 (pracovní úvazek 0,80).

## NEUROCHIRURGICKÁ KLINIKA

**Přednosta:** prof. MUDr. Pavel Haninec, CSc.

---

**Primář:** MUDr. Filip Šámal, Ph.D.

---

**Vrchní sestra:** Mgr. Olga Tučková

---

**Umístění:** pavilon S1

---

**Počet zaměstnanců:** lékaři 10 (2 profesori, 2 Ph.D.)

**Charakteristika pracoviště:** Klinika zajišťuje komplexní péči o neurochirurgicky nemocné zejména z Prahy a blízkého okolí, stále častěji však i z jiných oblastí ČR. Jako univerzitní pracoviště provádí celé spektrum neurochirurgických operací včetně nejsložitějších tumorů baze lební a cévní neurochirurgie. Jako jediné pracoviště na území bývalého Československa komplexně řeší složité úrazy periferních nervů včetně poranění pažní nervové pleteně a zvratného nervu po operacích štítné žlázy. Ve spádové oblasti celé České republiky zajišťuje operační léčbu nádorů spodiny lebeční a mozkového kmene, zejména neurinomů sluchového nervu a kavernomů kmene. Řeší neurovaskulární konflikt –

neuralgie trigeminu a faciální hemispasmus. Klinika je nedílnou součástí traumacentra, spondylochirurgického centra typu A, iktového centra a komplexního onkologického centra. K dispozici jsou dva operační sály vybavené nejmodernějším mikroskopem, bezrámovou navigací, real timing sono navigací a RTG C-ramenem. Na klinice působí 2 profesori, 2 lékaři PhD.

**Další informace:** Klinika se aktivně účastní republikových i zahraničních neurochirurgických a spondylochirurgických sjezdů. Lékaři připravují publikace v odborných časopisech.

**Počet operací:** 1 610

**Počet hospitalizací:** 1 502

**Ošetřeno ambulantních pacientů:** 6 257

## **Vědecko - výzkumná činnost**

Vědecko-výzkumná činnost je součástí základních činností Fakultní nemocnice Královské Vinohrady a rozvoj těchto aktivit je pro naši nemocnici jednou z hlavních priorit. V průběhu roku 2017 se věda a výzkum rozvíjela zejména prostřednictvím podpory realizace projektů, jak z oblasti čistě klinického výzkumu, kdy typickým příkladem jsou projekty realizované v rámci výzev Agentury pro zdravotnický výzkum, tak i projektů, které navazují na současný trend, stále aktivnější spolupráce výzkumných organizací a malých a středních podniků. Mezi tyto projekty můžeme zařadit projekty realizované v rámci programů, které vypisuje Technologická agentura České republiky a projekty realizované v rámci programů Ministerstva průmyslu a obchodu. Výsledky a výstupy těchto projektů mají prostřednictvím úzké spolupráce mezi komerčními subjekty a výzkumnými organizacemi významný vliv na transfer výsledků výzkumu do praxe. Fakultní nemocnice Královské Vinohrady se aktivně zapojila do přípravy projektů v rámci nových operačních programů, jako je Integrovaný regionální operační program nebo Operační program Výzkum, vývoj a vzdělávání. Zapojení Fakultní nemocnice Královské Vinohrady do těchto operačních programů významně přispěje k rozšíření jejího technologického zázemí pro vědecko-výzkumné aktivity a rovněž podpoří multidisciplinaritu výzkumných záměrů. Další důležitou úlohou je aktivní rozvoj výzkumných činností v rámci vybudované laboratoře Centrum aplikované bioimplantologie (CAB). V rámci laboratoře byl v roce 2017 úspěšně dokončen projekt s názvem Kryty na invazivní vstupy do cévního řečiště a byl získán užitečný vzor. V rámci roku 2017 Fakultní nemocnice připravila ve spolupráci se zástupci z komerční sféry výzkumné záměry do 3. veřejné soutěže v programu Trio, kterou vypsalo Ministerstvo průmyslu a obchodu. Tři z těchto výzkumných projektů byly v rámci soutěže úspěšné a byly vybrány k finanční podpoře. Po realizaci administrativních náležitostí ke konci roku 2017 bude k 1.1.2018 zahájena samotná realizace těchto projektů, kdy dva z těchto projektů jsou zaměřeny na výzkum v oblasti nanotechnologií a budou ve spolupráci s komerčními partnery realizovány přímo v laboratoři CAB.

**Prof. MUDr. Petr Arenberger, DrSc., MBA, FCMA**  
**náměstek pro vědu a výzkum**

## Grantové projekty a výzkumné záměry

<b>Grantové projekty a výzkumné záměry</b>			
<b>Číslo/Zdroj</b>	<b>Název</b>	<b>Klinika</b>	<b>Řešitel ve FNKV</b>
OPPK CZ.2.16/3.1.00/21533	Centrum integrované intenzivní péče - doba udržitelnosti	Chirurgická klinika	Prof. MUDr. Robert Gürlich, CSc.
OPPK CZ.2.16/3.1.00/21532	Pořízení přístrojového vybavení - doba udržitelnosti	Neurochirurgická klinika	Prof. MUDr. Pavel Haninec, CSc.
OPPK CZ.2.16/3.1.00/24025	Centrum aplikované bioimplantologie - doba udržitelnosti	X	prof. MUDr. Petr Arenberger, DrSc.MBA FCMA
OPPK CZ.2.16/3.1.00/24018	Podpora Baze základního výzkumu Centra pro integrované studium pánve - doba udržitelnosti	Urologická klinika	Doc. MUDr. Robert Grill, Ph.D. MHA
AZV 16-27676A	Imunomodulační ligandy cílené na prozánětlivou dráhu IL-23/Th17 jako nový nástroj k vývoji zevních antipsoriatických léků	Dermatovenerologická klinika	Prof. MUDr. Petr Arenberger, Ph.D., MBA, FCMA

<b>Číslo/Zdroj</b>	<b>Název</b>	<b>Klinika</b>	<b>Spoluřešitel ve FNKV</b>
AZV17-30138A	Adikce na oxidativní fosforylaci jako nová vlastnost nádorových onemocnění a její využití pro vývoj nových účinných protirakovinných postupů	Chirurgická klinika	Prof. Robert Gürlich, CSc.
AZV 17-28265A	Prognostický význam T1 mapování myokardu a globálního longitudinálního speckle strainu u pacientů s chronickou aortální regurgitací	III. interní-kardiologická klinika	MUDr Hana Línková, PhD
AZV 16-28663A	Funkční elektrickou stimulací asistovaná bicyklová ergometrie u kriticky nemocných: vztah mezi fyziologií svalů a dlouhodobým výsledkem léčby	Klinika anesteziologie a resuscitace	MUDr. Petr Waldauf
AZV 16-31586A	Vývoj senzitivní metody pro včasnou diagnostiku a sledování lymfomů centrální nervové soustavy pomocí onkogenních miRNA v likvidu a plazmě	Hematologická klinika	MUDr. Heidi Móciková, Ph.D.
AZV 16-27994A	Vliv bezlepkové diety na reziduální kapacitu beta buněk, imunitní funkce a střevní mikrobiom u dětí s nově manifestovaným diabetem 1. typu	Klinika dětí a dorostu	MUDr. Jan Vosáhlo
AZV 16-29182A	Vliv pohybové aktivity a omega-3 mastných kyselin na metabolické zdraví a disfunkci tukové tkáně u seniorů	II. interní klinika	Prof. MUDr. Vladimír Štich
AZV 16-29857A	Narušení kognice, strukturální a funkčně morfologické změny mozku při léčbě Hodgkinova lymfomu: translační studie	Hematologická klinika	MUDr. Heidi Móciková, Ph.D.
AZV 16-31092A	Péče o nemocné staršího věku ( $\geq 65$ let) s Non-Hodgkinovými lymfomy - analýza faktorů ovlivňujících volbu léčby a osud nemocných	Hematologická klinika	MUDr. Heidi Móciková, Ph.D.

AZV 16-32478A	Projekt EndoMaze HYBRID - podrobné zhodnocení bezpečnosti a efektivity hybridní ablace perzistentní a dlouhodobě perzistentní fibrilace síní	Kardiochirurgická klinika	MUDr. Petr Budera
AZV 15- 29565A	Katetrizační uzávěr ouška levé síně versus terapie novými orálními antikoagulancii u rizikových pacientů s fibrilací síní (studie PRAGUE-17)	III. interní-kardiologická klinika	Doc. MUDr. Petr Toušek
AZV 15- 30155A	Poruchy metabolismu mastných kyselin při syndromu obstrukční spánkové apnoe	II. interní klinika	MUDr. Jan Gojda
AZV 15- 30494A	Incidence hyperlipoproteinémie u dlouhodobě přeživších osob po léčbě Hodgkinova lymfomu v dětství nebo dospívání a u zdravých dobrovolníků	II. interní klinika	MUDr. Pavel Čepela
TAČR - TH01020049	FEMUR	Ortopedicko-traumatologická klinika	Doc. Pavel Douša, CSc.
TAČR - TA04011720	Zlomeniny pánve	Ortopedicko-traumatologická klinika	Prof. Valér Džupa, CSc.
TAČR - TA04010836	Kryty na invazivní vstupy do cévního řečiště	I. Interní klinika	MUDr. Martin Havrda

## Grantové projekty nevýzkumného charakteru

Grantové projekty nevýzkumného charakteru			
Číslo/Zdroj	Název	Klinika	Řešitel ve FNKV
MZ ČR / PVP	Dobrovolnický program FNKV jako důležitý nástroj psychosociální podpory hospitalizovaných pacientů	X	PhDr. Libuše Gavlasová, MBA
MZ ČR / PVP	Vybavění pracoviště ergoterapie při Komplexním cerebrovaskulárním centru ve FNKV	Klinika rehabilitačního lékařství	Mgr. Alena Nováčková
MZ ČR / PVP	Vybavení pracoviště Radiologicko-onkologické kliniky rehabilitačními pomůckami pro osoby s onkologickým onemocněním	Radioterapeutická a onkologická klinika	Doc. MUDr. Martina Kubecová Ph.D.
MZ ČR / PVP	Vybavení Kliniky popáleninové medicíny lůžky umožňujícími rehabilitaci osobám s vážným omezením hybnosti	Klinika popáleninové medicíny	MUDr. Robert Zajíček
MZ ČR / PVP	Pořízení rehabilitačních a diagnostických pomůcek pro osoby s akutní poruchou rovnováhy, osoby trpící ochrnutím obličejových, hlavových nervů a svalů	Otorinolaryngologická klinika	Doc. MUDr. Aleš Hahn, CSc.