



FAKULTNÍ NEMOCNICE KRÁLOVSKÉ VINOHRADY

Výroční zpráva 2013



1. Úvodní slovo ředitele	3
2. Základní identifikační údaje	4
3. Řídící orgány a struktura	5
3.1 Vedení nemocnice	5
3.2 Poradní orgány a komise	5
3.3 Schémata základního organizačního členění	6
4. Personalistika	7
4.1 Průměrný počet zaměstnanců v roce 2013	7
4.2 Kvalifikační struktura lékařů v roce 2013	7
5. Ekonomická oblast	8
5.1 Rozvaha k 31. 12. 2013	8
5.2 Výkaz zisku a ztráty k 31. 12. 2013	9
5.3 Nejvýznamnější sponzoři a dárci v roce 2013	9
5.4 Zpráva nezávislého auditora	10
6. Léčebná a ošetrovatelská péče	11
6.1 Údaje o počtu lůžek a pacientů	11
7. Kliniky a samostatná oddělení	12
8. Vědecko-výzkumná činnost	21
8.1 Granty a výzkumné záměry	21

Vážení spolupracovníci a kolegové,
vážené dámy a pánové,

rok 2013 byl rokem obtížným i úspěšným. Náročný byl z pohledu ekonomického řízení chodu naší nemocnice, úspěšný například proto, že jsme získali naši první akreditaci vydanou Spojenou akreditační komisí.

Na hospodaření Fakultní nemocnice Královské Vinohrady v roce 2013 dopadlo hned několik nepříznivých ekonomických vlivů. V první řadě to byl pokles úhrad od zdravotních pojišťoven, dále navýšení a změna sazby DPH a růst mzdových nákladů. Hrozilo, že se nám nepodaří udržet vyrovnaný rozpočet. Proto byl vedením naší nemocnice přijat soubor opatření, která po několika letech neustálého snižování nákladů neváhám označit jako restriktivní.

Mezi hlavní úsporná opatření, která vedení vinohradské nemocnice bylo nuceno zavádět, patří především omezení investic na minimum, snížení nákladů na zdravotnický materiál a léky, prodloužení doby pravidelných uzávěrek některých pracovišť a „omezení“ příjmu nových zaměstnanců. Restrikce se rovněž dotkly rozsahu některých úvazků.

Tato bolestná opatření byla úspěšná. Udrželi jsme vyrovnané hospodaření, nemuseli jsme rušit akutní lůžka, propouštění zaměstnanců bylo minimální a stejně tak omezený byl negativní dopad na mzdy zaměstnanců nemocnice. Všem děkuji za přístup a vstřícnost.

Za nejdůležitější považuji, že se nám i v takto obtížných podmínkách podařilo udržet kvalitu léčebné péče a vytvářet podmínky pro její příští růst, stejně jako podmínky pro budoucí fungování a růst Fakultní nemocnice Královské Vinohrady. Jistě nejpodstatnějším krokem bylo získání akreditace od Spojené akreditační komise.

Získání akreditace je zásadní pro rozvoj každého specializovaného a superspecializovaného zdravotnického zařízení. Specializovaná péče se bude koncentrovat do stále menšího počtu center a pro náš úspěch v konkurenčním boji s ostatními nemocnicemi je akreditace nutností.

Přes nepříznivou finanční situaci se nám podařilo dokončit výstavbu Centrálního odběrového místa a zahájit rekonstrukci Ústavu patologie v pavilonu CH. Centrální odběrové místo, které od 1. 5. 2013 zajišťuje odběry



biologického materiálu pro všechna ambulantní pracoviště v naší nemocnici i mimo ni, zvyšuje kvalitu a bezpečnost zdravotní péče pro naše pacienty. Je umístěno v rekonstruovaném pavilonu K a je vybaveno bezbariérovým přístupem.

Stejně jako roky předchozí se i rok 2013 vyznačoval úspěchy našich předních lékařů. Za všechna velká jména, která jsou spojována s vinohradskou nemocnicí, tentokrát vzpomenu jen jedno. Bohužel nás opustila lékařka světového významu profesorka Radana Königová, zakladatelka a dlouhodobá přednostka naší Kliniky popáleninové medicíny.

Vážené kolegyně a kolegové, všem vám děkuji za práci, kterou jste v roce 2013 odvedli pro naše pacienty a naši nemocnici.

MUDr. Marek Zeman, MBA
ředitel Fakultní nemocnice Královské Vinohrady

2. Základní identifikační údaje



Název organizace:

Fakultní nemocnice Královské Vinohrady

IČ: 00064173

DIČ: CZ 00064173

Sídlo organizace:

Šrobárova 50, 100 34 Praha 10

Zřizovatel:

Ministerstvo zdravotnictví České republiky





3.1 Vedení nemocnice

Ředitel:

MUDr. Marek Zeman, MBA

**Náměstek pro léčebně preventivní péči
(statutární zástupce ředitele):**

MUDr. Jan Votava, MBA

Náměstek pro obchod:

Ing. Zdenek Krejčí

Ekonomická náměstkyně:

Ing. Jana Zirklová

Náměstkyně pro ošetrovatelskou péči:

Mgr. Libuše Gavlasová

Náměstek pro vědu a akreditaci:

prof. MUDr. Petr Arenberger, DrSc., MBA

Náměstek pro grantové programy:

doc. MUDr. Václav Báča, Ph.D.

3.2 Poradní orgány a komise

Poradní sbor ředitele

Etická komise

Inventarizační komise

Komise pro transfuzi a chemoterapii

Komise pro výběr stravy

Komise pro zdravotnickou dokumentaci

Léková komise

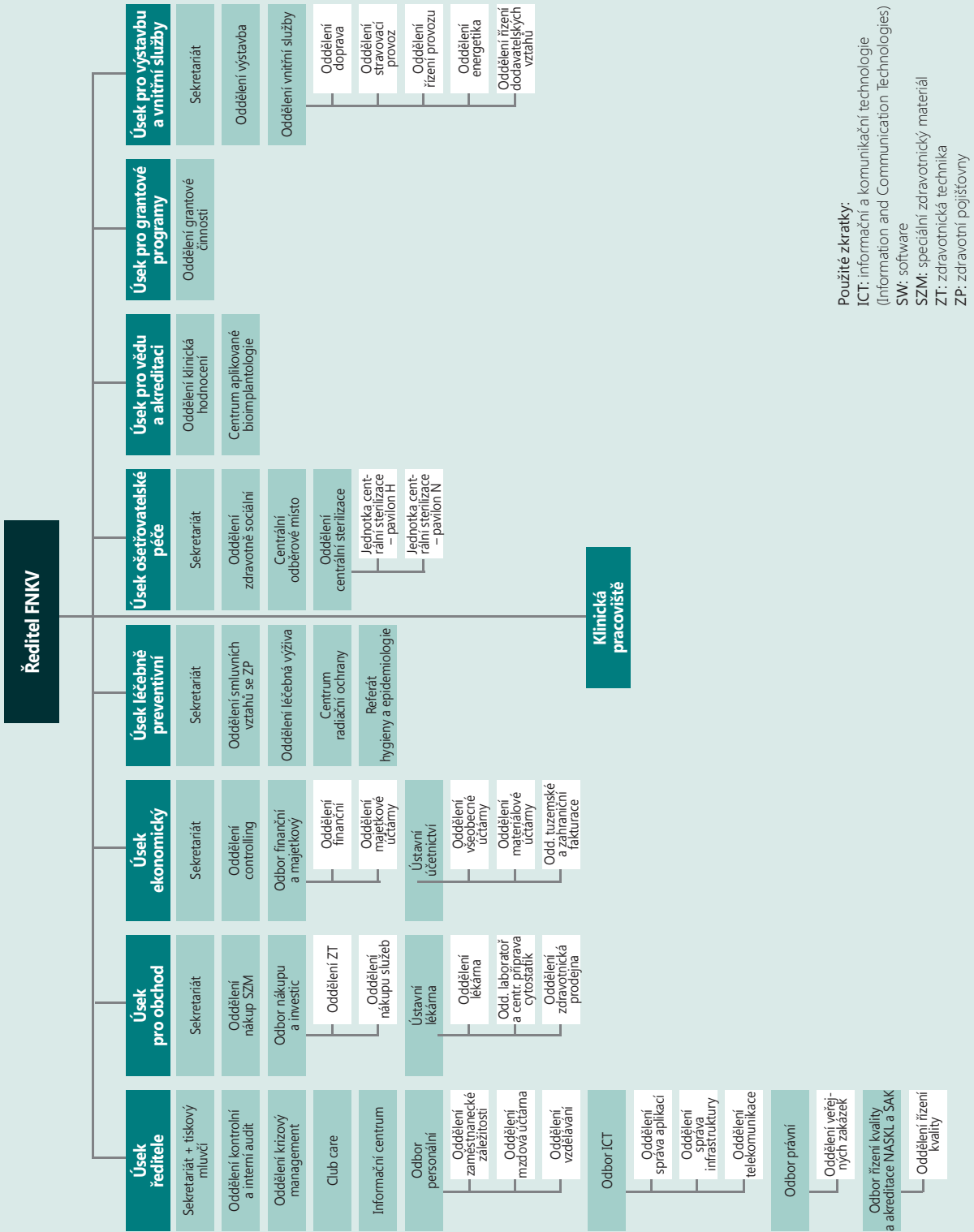
Náhradová komise

Sterilizační komise

Vyřazovací komise

Zařazovací komise

3.3 Schéma základního organizačního členění



V roce 2013 se uskutečnilo ve FNKV 350 nástupů (z toho 130 na dohody o pracovní činnosti na lékové studie a pohotovostní služby) v členění: 67 lékařů, z toho 18 absolventů, 135 ZPBD, z toho 9 absolventů, a 148 v ostatních pracovních kategoriích. V roce 2013 bylo zaměstnáno ve FNKV 193 cizinců, z toho 152 občanů Slovenské republiky. Současně FN Královské Vinohrady zaměstnávala 154 pracujících důchodců, v přepočteném úvazku pak 103,05.

Odborná kvalifikace personálu FN Královské Vinohrady odpovídá současné legislativě a povinnostem zdravotnického zařízení vůči zdravotním pojišťovnám. K 31. 12. 2013 bylo ve FNKV zaměstnáno z celkového počtu zaměstnanců kategorie ZPBD 221 s titulem Bc. a 80 s titulem Mgr. Před specializační přípravou bylo 30 lékařů, u 131 lékařů specializační příprava probíhala a 408 lékařů již specializovanou způsobilost k uvedenému datu mělo.

4.1 Průměrný počet zaměstnanců v roce 2013

Ukazatel	Lékaři	ZPBD	Ost. zdrav.	Nezdrav.	Z toho D	Z toho THP
průměrný přepoč. počet	406,53	1204,57	426,67	383,83	125,90	256,86
z toho SD	21,75	30,70	13,60	38,70	16,38	22,32
průměrný věk	44,0	42,7	41,3	48,5	48,6	48,5
průměrný plat	66 387	32 046	22 561	28 966	18 703	34 034

Poznámka:

Plat tvoří tarifní mzda a další možné složky, jako je osobní příspěvek, ostatní zákonné příplatky a náhrady (např. dovolená, studijní volno) a odměny.

4.2 Kvalifikační struktura lékařů v roce 2013 ve fyzických osobách

Lékaři podle kvalifikace

před specializační přípravou	30
probíhající specializační příprava	131
se specializační způsobilostí	408
celkem	569

Poznámky:

Kategorie ZPBD je vymezena ve shodě s metodikou statistických výkazů ÚZISU o činnosti zdravotnických zařízení: jsou zde zařazeny všeobecné sestry, porodní asistentky a ostatní zdravotničtí pracovníci s odbornou způsobilostí uvedenou v § 7 až § 21 zákona č. 96/2004 Sb., o nelékařských zdravotnických povoláních.

Členění kvalifikace lékařů odpovídá současné legislativě a povinnostem zdravotnického zařízení vůči zdravotním pojišťovnám.

Počty nástupů a výstupů jsou uvedeny za celý rok 2013, ostatní údaje, pokud není v nadpisu výslovně uvedeno, že se jedná o průměrný údaj (přepočtený počet, věk nebo plat), jsou vyplněny podle stavu k 31. 12. 2013.

Použité zkratky:

SD – starobní důchodci, D – dělníci, THP – technicko-hospodářští pracovníci. ZPBD – zdravotničtí pracovníci nelékaři způsobilí k výkonu zdravotnického povolání bez odborného dohledu po získání odborné způsobilosti, ÚZIS – Ústav zdravotnických informací a statistiky ČR.



5. Ekonomická oblast

Výsledek hospodaření FN Královské Vinohrady byl v roce 2013 vyrovnaný i přesto, že v roce 2013 působila řada negativních vlivů zapříčiňujících růst nákladů. Bylo dosaženo hospodářského výsledku ve výši 568 tis. Kč. Ekonomické podmínky byly v roce 2013 velmi náročné. Snížené úhrady, které byly avizovány již na začátku roku, vyvolaly nutnost

zavedení drastických ekonomických opatření. Mezi nejvýznamnější můžeme zařadit omezení investic, dočasné uzavření některých oddělení či další restrikce na zdravotnický materiál a léky. Proti předchozímu období došlo ke stagnaci výnosů celkem. U výnosů od zdravotních pojišťoven došlo k jejich poklesu na 96,8 % předchozího roku.

5.1 Rozvaha k 31. 12. 2013

v tis. Kč

AKTIVA	Stav k 31. 12. 2013	Stav k 31. 12. 2012
A. Stálá aktiva	2 449 705	2 571 152
Dlouhodobý nehmotný majetek	78 205	71 445
Oprávky k dlouhodobému nehmotnému majetku	-48 770	-34 708
Dlouhodobý hmotný majetek	4 259 975	4 243 563
Oprávky k hmotnému dlouhodobému majetku	-1 839 705	-1 709 148
Dlouhodobý finanční majetek	0	0
Dlouhodobé pohledávky	0	0
B. Oběžná aktiva	787 167	758 080
Zásoby	117 526	94 849
Krátkodobé pohledávky	385 660	507 999
Opravné položky k pohledávkám	-11 853	-14 943
Krátkodobý finanční majetek	295 834	170 175
AKTIVA CELKEM	3 236 872	3 329 232

PASIVA	Stav k 31. 12. 2013	Stav k 31. 12. 2012
C. Vlastní kapitál	2 451 918	2 496 780
Jmění a upravující položky	2 432 832	2 548 396
Fondy	91 281	21 147
Výsledek hospodaření	-72 195	-72 763
D. Cizí zdroje	784 954	832 452
Rezervy	4 500	0
Dlouhodobé závazky	0	0
Krátkodobé závazky	780 454	832 452
Bankovní úvěry a půjčky	0	0
PASIVA CELKEM	3 236 872	3 329 232

5.2 Výkaz zisku a ztráty k 31. 12. 2013

v tis. Kč

Název položky	Stav k 31. 12. 2013	Stav k 31. 12. 2012
Spotřebované nákupy	1 494 751	1 450 821
Služby	236 420	269 277
Osobní náklady	1 433 617	1 463 140
Daně a poplatky	118	129
Ostatní náklady	136 408	137 798
Odpisy, rezervy a opravné položky	217 633	198 719
Finanční náklady	106	98
Náklady celkem	3 519 053	3 519 982
Výnosy z vlastních výkonů a zboží	3 051 815	3 100 912
Aktivace	0	0
Ostatní výnosy	448 981	410 568
Finanční výnosy	-1 655	1 458
Výnosy z nároků na prostředky SR, rozpočtů ÚSC a státních fondů	25 125	15 354
Výnosy celkem	3 524 266	3 528 292
Výsledek hospodaření před zdaněním	5 213	8 310
Daň z příjmů	4 645	5 672
Výsledek hospodaření po zdanění	568	2 638

5.3 Nejvýznamnější sponzoři a dárci v roce 2013

ČEZ Distribuce, a. s.

M.U.S.P., a.s.

Nadační fond Janele

Nadace Leontinka

Impuls, nadační fond

Q and A s.r.o.

O.S. Bolíto

Pražská plynárenská, a.s.

Medtronic Czechia s.r.o.

Pražská energetika, a.s.

AstraZeneca Czech Republic s.r.o.

ZPRÁVA NEZÁVISLÉHO AUDITORA

pro zřizovatele organizace

Fakultní nemocnice Královské Vinohrady, příspěvková organizace

Provedli jsme audit přiložené účetní závěrky organizace **Fakultní nemocnice Královské Vinohrady, příspěvková organizace**, IČ: 00064173, se sídlem Praha 10, ŠROBÁROVA 50, která se skládá z rozvahy k 31. 12. 2013, výkazu zisku a ztráty za rok končící 31. 12. 2013, výkazu cash flow, výkazu o změnách vlastního kapitálu a přílohy této účetní závěrky, která obsahuje popis použitých podstatných účetních metod a další vysvětlující informace. Údaje o organizaci **Fakultní nemocnice Královské Vinohrady, příspěvková organizace** jsou uvedeny v bodě I přílohy této účetní závěrky.

Odpovědnost statutárního orgánu účetní jednotky za účetní závěrku.

Statutární orgán organizace **Fakultní nemocnice Královské Vinohrady, příspěvková organizace** je odpovědný za sestavení účetní závěrky, která podává věrný a poctivý obraz v souladu s českými účetními předpisy, a za takový vnitřní kontrolní systém, který považuje za nezbytný pro sestavení účetní závěrky tak, aby neobsahovala významné (materiální) nesprávnosti způsobené podvodem nebo chybou.

Odpovědnost auditora

Naši odpovědnost je vyjádřit na základě našeho auditu výrok k této účetní závěre. Audit jsme provedli v souladu se zákonem o auditorech, mezinárodními auditorskými standardy a souvisejícími aplikačními doložkami Komory auditorů České republiky. V souladu s těmito předpisy jsme povinni dodržovat etické požadavky a naplánovat a provést audit tak, abychom získali přiměřenou jistotu, že účetní závěrka neobsahuje významné (materiální) nesprávnosti.

Audit zahrnuje provedení auditorských postupů k získání důkazních informací o částkách a údajích zveřejněných v účetní závěre. Výběr postupů závisí na úsudku auditora, zahrnujícím i vyhodnocení rizik významné (materiální) nesprávnosti údajů uvedených v účetní závěre způsobené podvodem nebo chybou. Při vyhodnocování těchto rizik auditor posoudí vnitřní kontrolní systém relevantní pro sestavení účetní závěrky podávající věrný a poctivý obraz. Cílem tohoto posouzení je navrhnout vhodné auditorské postupy, nikoliv vyjádřit se k účinnosti vnitřního kontrolního systému účetní jednotky. Audit též zahrnuje posouzení vhodnosti použitých účetních metod, přiměřenosti účetních odhadů provedených vedením i posouzení celkové prezentace účetní závěrky.

Jsmo přesvědčeni, že důkazní informace, které jsme získali, poskytují dostatečný a vhodný základ pro vyjádření našeho výroku.

Výrok auditora

Podle našeho názoru účetní závěrka podává věrný a poctivý obraz aktiv a pasiv organizace **Fakultní nemocnice Královské Vinohrady, příspěvková organizace** k 31. 12. 2013 a nákladů, výnosů a výsledku hospodaření za rok 2013 v souladu s českými účetními předpisy.

Ověřili jsme také soulad výroční zprávy organizace **Fakultní nemocnice Královské Vinohrady, příspěvková organizace** k 31. 12. 2013 s účetní závěrkou, která je obsažena v této výroční zprávě. Za správnost výroční zprávy je zodpovědný statutární orgán organizace **Fakultní nemocnice Královské Vinohrady, příspěvková organizace**. Naším úkolem je vydat na základě provedeného ověření výrok o souladu výroční zprávy s účetní závěrkou.

Ověření jsme provedli v souladu s mezinárodními auditorskými standardy a souvisejícími aplikačními doložkami Komory auditorů České republiky. Tyto standardy vyžadují, aby auditor naplánoval a provedl ověření tak, aby získal přiměřenou jistotu, že informace obsažené ve výroční zprávě, které popisují skutečnosti, jež jsou též předmětem zobrazení v účetní závěre, jsou ve všech významných (materiálních) ohledech v souladu s příslušnou účetní závěrkou. Jsme přesvědčeni, že provedené ověření poskytuje přiměřený podklad pro vyjádření výroku auditora.

Podle našeho názoru jsou informace uvedené ve výroční zprávě organizace **Fakultní nemocnice Královské Vinohrady, příspěvková organizace** k 31. 12. 2013 ve všech významných (materiálních) ohledech v souladu s výše uvedenou účetní závěrkou.

Tuto zprávu o ověření účetní závěrky vypracoval jménem společnosti HZConsult s.r.o., se sídlem Kodaňská 46, Praha 10, PSČ 100 10 (Oprávnění KA ČR č. 312) odpovědný auditor Ing. Miloš Havránek (Oprávnění KA ČR č. 1211), jednatel společnosti HZConsult s.r.o.

V Praze, dne 16. 4. 2014



Ing. Miloš Havránek
auditor a jednatel společnosti

Úsek léčebně preventivní péče navázal v roce 2013 na předchozí období a posiloval hlavní programové kliniky sdružené do Traumacentra, Komplexního kardiovaskulárního centra, Popáleninového centra a Komplexního hemato-onkologického centra. Restriktivní charakter úhradové vyhlášky a faktický pokles úhrad od ZP neumožnily rozvíjení dalších oborů, metod a činností, které bylo na rok 2013 v plánu. Díky enormnímu úsilí všech klinik a vedení FNKV se podařilo u většiny ZP naplnit parametry úhradové vyhlášky a zároveň dosáhnout vyrovnaného hospodářského výsledku. V roce 2013 byl patrný mírný růst objemu ambulantní péče na úkor péče hospitalizační. Samostatným tématem pro LPP úsek byla příprava a následně úspěšná realizace akreditačního řízení Spojené akreditační komise, která na sklonku roku 2013 zařadila FNKV mezi akreditované nemocnice.

Činnost nelékařských zdravotnických pracovníků byla v roce 2013 koordinována v souladu s koncepcí Oddělení řízení kvality. Koncepce vychází z příručky a plánu kvality, které jsou zaměřeny na zvyšování kvality poskytované péče a bezpečí pacientů. V rámci programu kvality bylo realizováno nejen sledování a dodržování postupů vycházejících z akreditačních standardů SAK, jejich aktualizace, ale i zavádění dalších postupů vedoucích k bezpečné péči o pacienty. Rozvíjela se multidisciplinární péče prostřednictvím týmové spolupráce. V závěru roku 2013 se podařilo úspěšně završit několikaleté úsilí nemocnice a získat certifikát kvality od Spojené akreditační komise. Součástí kvality a bezpečí jsou i programy podporující zdraví zaměstnanců, pacientů a jejich blízkých. I v této oblasti vznikly Programy podporující zdraví, které reagují na celosvětové nárůsty nádorových onemocnění. Další hlavní aktivitou podporující zdraví bylo zapojení FNKV do projektu Evropské sítě nekuřáckých nemocnic a také zahájení činnosti Centra závislosti na tabáku.

6.1 Údaje o počtu lůžek a pacientů

Lůžkový fond	2011	2012	2013
standardní lůžka	897	846	844
lůžka JIP	194	194	194
léčebna dlouhodobě nemocných	70	70	70
lůžka celkem	1161	1110	1108
využití v %	82,75 %	85,38 %	85,7 %
průměrná ošetrovací doba	5,25	5,06	4,99
počet hospitalizací	52 131	53 942	52 066



Interní obory

- I. interní klinika
- II. interní klinika
- III. interní-kardiologická klinika
- Oddělení alergologie a klinické imunologie
- Neurologická klinika
- Klinika pracovního a cestovního lékařství
- Klinika dětí a dorostu
- Radioterapeutická a onkologická klinika
- Dermatovenerologická klinika
- Klinika rehabilitačního lékařství
- Interní hematologická klinika
- Léčebna pro dlouhodobě nemocné
- Oddělení psychiatrie
- Oddělení klinické psychologie

Obory komplementu

- Radiodiagnostická klinika
- Ústav patologie
- Klinika nukleární medicíny
- Transfuzní oddělení
- Ústav soudního lékařství
- Ústav laboratorní diagnostiky
- Ústavní lékárna

Chirurgické obory

- Chirurgická klinika
- Ortopedicko-traumatologická klinika
- Urologická klinika
- Gynekologicko-porodnická klinika
- Klinika anesteziologie a resuscitace
- Klinika plastické chirurgie
- Kardiochirurgická klinika
- Klinika popáleninové medicíny
- Oftalmologická klinika
- Otorinolaryngologická klinika
- Stomatologická klinika
- Neurochirurgická klinika

I. INTERNÍ KLINIKA

Umístění: pavilon N, CPIK a LPS na pavilon S

Vedení kliniky

přednosta: prof. MUDr. Jiří Horák, CSc.

primář: MUDr. Martin Havrda

zástupce primáře: MUDr. Miluše Hendrichová, Ph.D. (tč. mateřská dov.)

zástupce přednosta pro vědu a výuku:

MUDr. Karolína Krátká, Ph.D.

vrchní sestra: Ludmila Klausová

sekretářka: Marcela Sodomková

Počet zaměstnanců: lékaři 19,3; všeobecné sestry 51,3; ostatní 17,4 (přepočtené úvazky)

Pracoviště: Centrální příjem interních klinik (CPIK), hepatologická ambulance, nefrologická ambulance, revmatologická ambulance, interní kardiologická ambulance, sonografická laboratoř, laboratoř pro vyšetření jater, bioptický sálek, oddělení peritoneální dialýzy, LPS (lékařská pohotovostní služba), jednotka intenzivní nefrologické péče a nemocniční dialýzy a dvě standardní lůžková oddělení.

Počet pacientů ošetřených v odborných ambulancích kliniky: 8 331 + 1 552 konziliárních vyšetření

Počet jednotlivých návštěv (ošetření): 34 978

Počet hospitalizovaných pacientů: 2 392

Počet ošetřených pacientů LPS: 6 145

Počet ošetřených pacientů na CPIK: 18 880

Počty specializovaných výkonů:

- hemodialýzy + plazmaferézy 115
- kanylace velkých cév celkem 159
- zavedení permcathů 21
- jaterní biopsie 16
- renální biopsie 54

Nově zavedené metody:

- a) sonografické vyšetřování arteriovenózních pístětlí u hemodialyzovaných nemocných;
- b) biologická léčba systémových onemocnění ledvin;
- c) léčba akutní myelomové ledviny hemodialýzou s HCO membránami a bortezomibem.

II. INTERNÍ KLINIKA

Umístění: pavilon S a S1

Vedení kliniky

přednosta: prof. MUDr. Michal Anděl, CSc.

zástupce přednosta pro LPP: primářka MUDr. Milena Hořejšová

zástupce přednosta pro výuku: doc. MUDr. Milan Kment

zástupce přednosta pro vědu a výzkum: doc. MUDr. Pavel Kraml, Ph.D.

vrchní sestra: Bc. Jana Dušková

Počet zaměstnanců: lékaři a farmaceuti 41

(přepočtených zdravotnických úvazků 21,89, úvazků u 3. LF UK 10,7), nelékařský zdravotnický personál – všeobecné sestry, zdravotní asistenti 65 (úvazky 59,25), pomocný zdravotnický personál 11 (úvazky 10, 5), nutriční terapeut 1 (úvazek 0,3).

Pracoviště: lůžková oddělení A, B a C, jednotka intenzivní metabolické péče, ambulance: diabetologická, podiatrická, endokrinologická, lipidologická, nutriční, gastroenterologická, endoskopické oddělení, ultrasonografické oddělení, nefrologická, obezitologická.

Novinky: V oboru diabetologie a metabolismu byl vyvinut nový přípravek pro enterální výživu NUTRISEN, který byl odměněn cenou Technologické agentury ČR.



III. INTERNÍ-KARDIOLOGICKÁ KLINIKA

Umístění: pavilon S

Vedení kliniky

přednosta: prof. MUDr. Petr Widimský, DrSc., FESC
zdravotnický zástupce přednosta (primář):

MUDr. Martin Herold

zástupce přednosta pro postgraduální vzdělávání:

prof. MUDr. Pavel Gregor, DrSc.

zástupce přednosta pro výzkum:

doc. MUDr. Zuzana Mořovská, Ph.D.

zástupce přednosta pro výuku mediků:

doc. MUDr. Petr Toušek, Ph.D.

vrchní sestra: Bc. Markéta Chocholová

Počet zaměstnanců: lékaři 46 (včetně částečných úvazků), všeobecné sestry 72, pomocný personál 21, ostatní V3 personál 2, THP 3.

Pracoviště: Klinika je členěna do 5 divizí: intervenční kardiologie, arytmiologie, angiologie, akutní kardiologie, neinvazivní kardiologie. Lůžková část má 93 lůžek.

Počet ošetřených pacientů: 19 191

Počet hospitalizovaných pacientů: 4 842

Počet invazivních zákroků: 3 585

(Divize intervenční kardiologie 2 286; Divize angiologie 751;

Divize arytmiologie 821)

Novinky: Zavedení nových metod katetrační implantace Mitra Clipu a radiofrekvenční ablace komorových arytmií u pacientů se strukturálním onemocněním srdce.

Vědecko-výzkumná činnost:

Grantové projekty

NT11506 Perioperační ischemie versus perioperační krvácení při nekardiálních operacích u kardiaků: Studie PRAGUE 14. Hlavní řešitel prof. MUDr. Petr Widimský, DrSc.

NS9880 Komplexní management péče o pacienty s akutním srdečním selháním, jejich střednědobá prognóza a multivariátní prognostický model. Hlavní řešitel prof. MUDr. Petr Widimský, DrSc.

NS 9988-4/2008 Rezistence na protidestičkovou léčbu, její etiologie a možnosti ovlivnění. Hlavní řešitel: MUDr. Pavel Osmaňák, Ph.D.

NT/13711 Aktivace trombocytů u pacientů s degenerativní kalcifikující aortální stenózou. Hlavní řešitel: doc. MUDr. Zuzana Motovská, Ph.D.

ODDĚLENÍ ALERGOLOGIE A KLINICKÉ IMUNOLOGIE

Umístění: pavilon I – ambulantní část,
pavilon Y – Laboratoř klinické imunologie

Vedení oddělení

přednostka: doc. MUDr. Petr Kučera, Ph.D.

vrchní sestra: Bc. Alena Voříšková

vrchní laborantka: Leona Vlašánková

Počet zaměstnanců: lékaři 5, 1 VŠ nelékař, všeobecné sestry 6, laboranti 5.

Od 1. 7. 2012 se laboratoř stala součástí Ústavu laboratorní diagnostiky.

Pracoviště: specializované ambulance pro léčbu alergických a dalších imunopatologických onemocnění jak dospělého, tak dětského věku (centrum pro anafylaxi a alergii na jed hmyzu, specializované centrum pro léčbu pacientů s primární imunodeficiencí).

Počet ošetřených pacientů: 9 219

Počet provedených ambulantních vyšetření: 13 061

Počet laboratorních imunologických vyšetření: 80 175

Novinky: V ambulantní praxi jsou prováděny zrychlené postupy specifické alergenové imunoterapie. Jsou vyšetřováni pacienti se závažnými a složitými anafylaktickými reakcemi, diagnostikujeme projevy odpovídající syndromu aktivace mastocytů. Jsou zavedeny postupy diagnostiky některé lékové alergie, zavedeny testy bazofilní aktivity u alergických chorob. U pacientů s protilátkovým imunodeficitem je podávána intravenózní a subkutánní substituční imunoglobulinová terapie. Pracoviště je akreditované MZ ČR pro specializační vzdělávání lékařů a nelékařských zdravotnických pracovníků v oboru alergologie a klinické imunologie.

NEUROLOGICKÁ KLINIKA

Umístění: pavilon F

Vedení kliniky

přednostka: doc. MUDr. Ivana Štětkařová, CSc.

zástupce přednostky pro LPP: primář MUDr. Libor Svoboda

zástupce pro výuku: doc. MUDr. Valja Kellerová, DrSc.

zástupce pro vědu a výzkum: doc. MUDr. Aleš Bartoš, Ph.D.

vrchní sestra: Bc. Romana Petrusová

Počet zaměstnanců: lékařské úvazky 16, všeobecné sestry 39, ostatní 8.

Pracoviště: ambulance a lůžková oddělení, odborné poradny (cerebrovaskulární, neuroimunologická, protizáchvatová, neuromuskulární, extrapyramidová, vertebrologická, neuroonkologická, algeziologická, poradna pro poruchy paměti, pro bolesti hlavy, pro léčbu spasticity), elektrofyziologické laboratoře (EEG, EMG, evokované potenciály), sonografická laboratoř, likvorologická laboratoř a laser.

Počet ošetřených pacientů: 34 151

Počet hospitalizovaných pacientů: 1 520

Novinky: Na neurologické klinice jsou nadále velmi dobře etablovaná čtyři specializovaná centra: pro léčbu cévních mozkových příhod, roztroušené sklerózy, komplexní léčbu spasticity a diagnostiku a léčbu poruch paměti. V rámci komplexní péče o cévní mozkové příhody provádíme systémovou trombolýzu i mechanickou rekanalizační léčbu podle platných mezinárodních standardů. V rámci léčby spasticity máme v současné době největší soubor nemocných léčených intratekálně baklofenem pomocí pumpových systémů v České republice.

Granty:

IGA NT12282

Patofyziologické mechanismy neuromodulační léčby u dystonií. Spolupřítel: doc. MUDr. Ivana Štětkařová, CSc.

IGA NT 13693

Morfologické, histochemické a elektrofyziologické změny svalů hrudní stěny u pacientů s idiopatickou skoliózou a jejich potenciální role v etiopatogenezi onemocnění.

Spolupřítel: doc. MUDr. Ivana Štětkařová, CSc.

IGA NS10369

Využití neurocytoskeletálních proteinů a protilátek proti nim v diagnostice Alzheimerovy nemoci.

Hlavní řešitel: doc. MUDr. Aleš Bartoš, Ph.D.

GA AV ČR

Nano-PCR – ultrasenzitivní test detekce specifických proteinů v tělních tekutinách, KAN200520701, podprogram Nanobiologie a nanomedicína. Spolupřítel: doc. MUDr. Aleš Bartoš, Ph.D.

KLINIKA PRACOVNÍHO A CESTOVNÍHO LÉKAŘSTVÍ

Umístění: pavilon I

Vedení kliniky

přednostka: doc. MUDr. Evžen Hrnčíř, CSc., MBA

primářka: MUDr. Jana Malinová

zástupce přednostky pro výuku, vědu a výzkum:

doc. MUDr. Monika Kneidlová, CSc.

vrchní sestra: Ilona Bartošová

Počet zaměstnanců: lékaři a farmaceuti 9, všeobecné sestry 7, ostatní 1.

Pracoviště:

MZ ČR udělilo pracovišti povolení k poskytování pracovnělékařských služeb v rozsahu diagnostické, dispenzární a posudkové péče k uznávání nemocí z povolání.

Poskytuje pracovnělékařské služby smluvním podnikům podle zákona č. 373/2011 Sb., o specifických zdravotních službách.

Je školicím pracovištěm rezidentů v oboru všeobecné praktické lékařství pro dospělé. Podílí se na preventivních programech v rámci Club Care FNKV.



KLINIKA DĚTÍ A DOROSTU

Umístění: pavilon M

Vedení kliniky

přednosta: doc. MUDr. Felix Votava, Ph.D.

primář: MUDr. Vladimír Volf, Ph.D.

vrchní sestra: Bc. Vladimíra Krákorová

Počet zaměstnanců: lékaři 19, zdravotní sestry 29, ostatní zaměstnanci 2.

Pracoviště: ambulance (obecná dětská, alergologie, endokrinologie, diabetologie, kardiologie, neurologie, nefrologie, hypertenze, gastroenterologie, fenylketonurie, revmatologie, hematologie, ortopedie, oční, kojenecká poradna, ultrazvuková diagnostika, screeningová laboratoř (pro PKU, hypothyreozu, CAH), lůžková oddělení.

Počet hospitalizovaných dětí: 2 199

Počet hospitalizovaných doprovodů: 820

Počet ambulantních vyšetření celkem: 31 007

Počet vyšetření na všeobecné ambulanci: 8 101

Počet vyšetření na specializovaných ambulancích: 22 906

Novinky: Na klinice probíhá multicentrické, otevřené, randomizované, kontrolované klinické hodnocení fáze III b zaměřené na účinnost, bezpečnost a populační farmakokinetiku digydrochloridu apropterinu (Kuvan®) u pacientů s fenylketonurií (PKÚ) ve věku do 4 let.

RADIOTERAPEUTICKÁ A ONKOLOGICKÁ KLINIKA

Umístění: pavilon A, B

Vedení kliniky

přednosta: doc. MUDr. Martina Kubecová, Ph.D.

primář: MUDr. Miloslav Ambruš

vrchní sestra: Mgr. Eva Roubíčková

vrchní radiologická asistentka: Bc. Hana Žížalová

Počet zaměstnanců: lékaři 12 (z toho jedna na mateřské dovolené), 3 lékaři v předatestační přípravě a 1 v postgraduálním studiu), všeobecné sestry 25, radiologičtí asistenti 14 (z toho jedna na mateřské dovolené a jeden radiologický asistent pracuje na 0,5 úvazku), radiologičtí fyzici 7, ostatní 11.

Pracoviště: ambulance a lůžková oddělení, chemoterapeutický stacionář, oddělení teleradioterapie, brachyterapie a fyzikální oddělení.

Počet ošetřených pacientů: 25 528

Počet nově přijatých nemocných k léčení: 1 026

Počet hospitalizovaných pacientů: 738

Počet výkonů u protinádorové terapie: radioterapie, počet ozáření: 106 759, počet výkonů na brachyterapii: 514, počet cyklů chemoterapie: 1 665.

DERMATOVENEROLOGICKÁ KLINIKA

Umístění: pavilon D2

Vedení kliniky

přednosta: prof. MUDr. Petr Arenberger, DrSc., MBA

primář: As. MUDr. Spyridon Gkalpakiotis, Ph.D.

školský zástupce: As. MUDr. Iva Obstová

vrchní sestra: Jarmila Karlová

Počet zaměstnanců: lékaři a farmaceuti 18; ostatní 3; všeobecné sestry 14,5; THP 1; DZZ 3; PZP 3.

Pracoviště: ambulance a lůžkové oddělení s 32 lůžky. Centra: pro léčbu psoriázy biologiky, léčbu kožního lymfomu, fotodynamickou terapii – PDT, diagnostiku a léčbu maligního melanomu.

Poradny: venerologická, mykologická, alergologická a profesio-

nální dermatózy, pro chronické rány, pigmentové afekce, porfyrie a fotodermatózy, pro fototerapii, pro děti s kožními onemocněními, dermatokosmetologická. Dermatochirurgický sál, lymfologická ambulance a korektivní a estetická dermatologie.

Počet ošetřených pacientů: 41 958

Počet hospitalizovaných pacientů: 3 267

Počet operačních zákroků: 1 022

Novinky: Proběhla další částečná rekonstrukce lůžkové části.

I v roce 2013 proběhla pod vlajkou FNKV jarní akce Stan proti melanomu na Václavském náměstí v Praze, ale také v Shopping Park Avionu v Ostravě, v prostorách Solární a ozónové observatoře v Hradci Králové a na náměstí Svobody v Brně. Klinika je také garantem léčebných pobytů dětských atopiků u Mrtvého moře z prostředků Matching grantu od Rotary International z Chicaga a pražských Rotary klubů. Od roku 2013 se na klinice používá biologická terapie metastazujícího melanomu, hrazená ze zdravotního pojištění.



KLINIKA REHABILITAČNÍHO LÉKAŘSTVÍ

Umístění: pavilon O

Vedení kliniky

přednosta: As. MUDr. Jan Vacek, Ph.D., pověřený přednosta

primářka: MUDr. Jarmila Kolářová, CSc.

vrchní sestra: Bc. Erika Skřivánková

vedoucí fyzioterapeutka: Mgr. Alena Nováčková

Počet zaměstnanců: lékaři 10; všeobecné sestry 10; fyzioterapeuti 57; ergoterapeuti 2; klinický logoped 1; masér 1; THP 1; sanitář 2; dělník 1.

Pracoviště: lůžkové oddělení – počet lůžek 33, lékařská ambulance 2, ambulance klinického logopeda, fyzioterapeutické ambulance na klinice, pracoviště ergoterapie, pracoviště elektroléčby, pracoviště vodoléčby, místnost pro masáže, laserové pracoviště, funkční laboratoř pro vyšetření pohybového systému, detašovaná pracoviště fyzioterapeutická na klinikách FNKV.

Počet ošetřených ambulantních pacientů: 3 636

Počet hospitalizovaných pacientů: 393

Novinky: Pracovníci Kliniky rehabilitačního lékařství (KRL) se aktivně podílejí na pořádání odborných seminářů garantovaných kredity „UNIFY“. Do odborného povědomí vstoupilo „Vinohradské odpoledne“ – seminář pořádaný vždy pravidelně v květnu od roku 2005 Klinikou rehabilitačního lékařství

FNKV pro širokou odbornou veřejnost oboru Rehabilitační a fyzikální medicína. Vzdělávací akce proběhly za účasti cca 360 posluchačů. KRL se podílí na specializační přípravě lékařů v oboru RFM a v jednotlivých kmenech podle zákona, KRL participuje na výuce v rámci specializačního vzdělávacího programu „Aplikovaná fyzioterapie“ (postgraduální studium ukončené atestací), v roce 2013 se výuky účastnilo 145 fyzioterapeutů.



INTERNÍ HEMATOLOGICKÁ KLINIKA

Umístění: pavilon R

Vedení kliniky

přednosta: doc. MUDr. Tomáš Kozák, Ph.D., MBA

primářka: MUDr. Heidi Móciková, Ph.D.

vrchní sestra: Bc. Jana Bodláková

Počet zaměstnanců: lékaři a farmaceuti 15, zdravotní asistenti 3, všeobecné sestry 30.

Pracoviště: JIP nižšího stupně lůžkové oddělení, transplantační jednotka, zákrokový sálek, 7 odborných hematologických ambulantních místností, stacionář pro aplikaci ambulantní chemoterapie a transfuzních přípravků v počtu 10 polohovatelných křesel a 4 lůžek.

Počet přijetí na standardní lůžko: 518

Počet přijetí na lůžko JIP: 165 (vč. transplantační jednotky)

Počet provedených transplantací autologních kmenových buněk krvetvorby: 32

LÉČEBNA PRO DLOUHODOBĚ NEMOCNÉ

Umístění: pavilon O

Vedení léčebny

primář: MUDr. Jan Zeman

vrchní sestra: Drahomíra Böhmová

Počet zaměstnanců: lékaři 4, všeobecné sestry 16, PZP 14, fyzioterapeuti 2.

Pracoviště: 2 lůžková oddělení, geriatrická ambulance.

Počet hospitalizovaných pacientů: 138

Další aktivity:

Pokračuje dobrovolnický program, canisterapie, trénink paměti, výtvarná výchova, muzikoterapie, návštěvy duchovního podle domluvy.

ODDĚLENÍ PSYCHIATRIE

Umístění: pavilon I, 1. patro

Vedoucí oddělení: MUDr. Libuše Nesvadbová, CSc.

Počet zaměstnanců: lékaři 3 (1,3 úvazku), všeobecná sestra 1.

Pracoviště se zabývá diagnostikou, léčbou a prevencí duševních poruch v oblasti ambulantní péče o klienty. Dále provádí konsiliární službu pro kliniku a oddělení FNKV při léčbě pacientů hospitalizovaných nebo ambulantně léčených v tomto zdravotnickém zařízení. Úzce spolupracuje s praktickými lékaři FNKV při léčbě a posuzování zdravotního stavu jejich klientely, stejně jako s Klinikou cestovní medicíny. Dále velmi úzce spolupracuje s psychologickým oddělením FNKV.

Součástí oddělení psychiatrie je ambulance pro poruchy paměti, která komplexně pečuje nejen o klientelu, ale i o její bezprostřední okolí (rodinu a další pečující). Účastní se na vzdělávání zdravotních a sociálních pracovníků i na výzkumu v oblasti péče o nemocné s těmito poruchami.

Počet ošetřených pacientů: 2 354

ODDĚLENÍ KLINICKÉ PSYCHOLOGIE

Umístění: Pavilon I

Vedoucí oddělení: PhDr. Alena Javůrková, Ph.D.

Počet zaměstnanců: klinické psychologičky s registrací 5

(z toho klinické psychologičky s funkční specializací v systematické psychoterapii 4), psychologové ve zdravotnictví 2.

Pracoviště se zabývá neuropsychologickou diagnostikou dospělých, pedopsychologickou diagnostikou, krizovou intervencí, podpůrnou psychoterapií a systematickou psychoterapií (kognitivně-behaviorální, psychoanalytickou a dynamickou, rodinnou terapií, empatickou psychoterapií a gestalt psychoterapií).

Kliničtí psychologové oddělení provádějí psychologickou diagnostiku a psychoterapii na základě vyžádané péče z jednotlivých klinik u lůžka, nebo ambulantně, kdy se jednalo o vysoce specializovanou a odborně diferenciatně diagnostickou či psychoterapeutickou činnost. Byla vykázána i významná pedagogicko-publikační činnost. Oddělení klinické psychologie poskytuje pravidelně 2x měsíčně klinické supervize a je akreditováno pro teoreticko-praktickou a praktickou část vzdělávacího programu klinická psychologie.

Počet pacientů ošetřených v odborných ambulancích: 525

Počet jednotlivých návštěv (ošetření): 2 120

RADIODIAGNOSTICKÁ KLINIKA

Umístění: pavilon H

(detašované RTG pracoviště – pavilon S a D1)

Vedení kliniky

přednosta: doc. MUDr. Václav Janík, CSc.

primářka: MUDr. Lívia Večeřová

školský zástupce: doc. MUDr. Jan Šprindrich, CSc.

vedoucí RDG asistent: Alena Bomberová

Počet zaměstnanců: lékaři 22, RTG asistenti 34, všeobecná sestra 1, sanitář 1, radiologický fyzik 1, THP 8.

Pracoviště: Centrální RTG pracoviště Radiodiagnostické kliniky H je vybaveno následující zobrazovací technikou: 128řadým CT přístrojem Somatom Definition AS, MR pracoviště využívá 1,5T přístroj Signa HDX, rentgenová vyšetření jsou prováděna na 2 přístrojích s přímou digitální radiografií Suinsa – Canon CXDI a Cerestream Evolution. Skiagraficko-skiaskopická vyšetření

provádíme na sklopné stěně Prestige II s nepřímou digitalizací Direct View Elite.

Ultrazvuková vyšetření jsou prováděna na UZ přístroji Philips HD 15. K angiografickým a intervenčním zákrokům využíváme přístroj Phillips Allura XRPR. Panoramatické a 3D vyšetření zubů provádíme na RTG přístroji Ortopantomografu Kodak 9000C 3D. Na urgentním příjmu je RTG přístroj s nepřímou digitalizací Philips Optimus. Na operačních sálech jsou umístěna čtyři C ramena Ziehm. K vyšetření ležících pacientů slouží 12 mobilních RTG přístrojů s nepřímou digitalizací a 2 mobilní RTG přístroje s přímou digitalizací – Kodak Direct View Elite, Kodak Direct View Classic. Dále máme k dispozici 2 čtečky CR kazet Carestream CR Elite a 1 čtečku CR kazet Carestream CR Classic.

Pracoviště na pavilonu S je vybaveno:

1 RTG přístrojem s přímou digitalizací Suinsa Canon CXDI, 1 mobilním RTG přístrojem s přímou digitalizací Shimadzu dART Evolution a 1 čtečkou CR kazet Kodak ITX POC.

Pracoviště na pavilonu D1, kde se provádí mamografická diagnostika, je vybaveno: mamografickým RTG přístrojem Diamond s nepřímou digitalizací Fuji. Ultrazvuková vyšetření se provádějí na přístroji Toshiba APLIO MX. Intervenční mammo zákroky jsou prováděny pod kontrolou ultrazvukového přístroje Toshiba Nemio a stereotaktické zákroky pod mamografickou kontrolou přístrojem Diamond. Všechny zobrazovací modality jsou napojeny na nemocniční PACS systém a současně také na e-PACS systém.

Počet vyšetření: celkem 154 991, z toho 104 467 RTG vyšetření, 686 skiaskopických vyšetření, 3 367 radiodiagnostických zubních vyšetření, 8 944 mamografických vyšetření, 11 418 ultrazvukových vyšetření, 17 145 CT vyšetření, 8 337 MR vyšetření a 627 vaskulárních a intervenčních výkonů.

Novinky: spektrum radiologických intervenčních výkonů bylo rozšířeno o metodu léčby výhřezů meziobratlových plotének pomocí Discogelu tj. intradiskální aplikace etanolu v gelové formě pod CT kontrolou. Mamodiagnostika byla rozšířena o vakuové biopsie mamotomem. Na Klinikou popáleninové medicíny byl zakoupen k mobilnímu RTG přístroji GE Brivo XR285amx s digitální nadstavbou Carestream DRX mobile Retrofit Kit bezdrátový detektor Carestream DRX 1 a nyní pracuje v režimu přímé i nepřímé digitalizace.

Na Ortopedicko-traumatologickou kliniku byl zakoupen 3D RTG přístroj Medtronic O-arm, který v kombinaci s přístrojem Medtronic StealthStation S7 umožňuje provádění složitých operací páteře a pánve s optickou navigací.

Pro snímkování pacientů na lůžku byly zakoupeny 4 nové mobilní RTG přístroje s nepřímou digitalizací Shimadzu MobileArt ECO. K RTG přístroji Suinsa – Canon CXDI byl zakoupen bezdrátový detektor pro přímou digitalizaci Canon CXDI 701C, který umožňuje na tomto skiagrafickém pracovišti kvalitnější a šetrnější snímkování pacientů.

ÚSTAV PATOLOGIE

Umístění: pavilon CH

Vedení ústavu

přednosta: prof. MUDr. Václav Mandys, CSc.

primář: MUDr. Josef Šach

vrchní laborantka: Miluše Sloupová

Počet zaměstnanců: lékaři 15, ostatní 24.

Pracoviště: provádí činnost nekroptickou, bioptickou diagnostiku, cytologickou diagnostiku, vysoce náročnou pooperační

diagnostiku a vysoce odbornou superkonziliární bioptickou diagnostiku vybraných, zejména nádorových onemocnění.

Počet pitev: 301

Počet bioptických případů: 14 313

Cytologie celkem: 9 872

Ostatní aktivity: Prodloužená registrace screeningu karcinomu děložního hrdla do roku 2014.

KLINIKA NUKLEÁRNÍ MEDICÍNY

Umístění: pavilon H, 2. patro

Vedení kliniky

přednosta: MUDr. Otto Lang, Ph.D.

primářka: MUDr. Renata Pichová

vrchní sestra: Bc. Ivana Kuníková

Počet zaměstnanců: lékaři 4, farmaceut 1, inženýři 3 (úvazek 1,0; 0,5; 0,1), všeobecné sestry 8, radiologičtí asistenti 1, farmaceutický asistent 0, ostatní 2 (úvazek 1,0; 0,5).

Pracoviště: Úsek radiofarmacie, úsek fyzikálně-elektronický, úsek terapeutický a úsek diagnostický.

Počet ošetřených pacientů: 3 950



TRANSFUZNÍ ODDĚLENÍ

Umístění: pavilon Y

Vedení oddělení

primářka: MUDr. Jitka Kracíková

zástupkyně primářky: MUDr. Alena Vlachová

vrchní sestra: Vladimíra Pražáková

vrchní laborantka: Marta Martínovská

Počet zaměstnanců: lékaři a farmaceuti 9, všeobecné sestry 28, zdravotní laboranti 21, ostatní 17.

Pracoviště: provádí odběry plné krve, aferetické odběry pro výrobu transfuzních přípravků, včetně laboratorních kontrol a následného diferencovaného skladování, karanténu plazmy, autotransfuzní program, ozařování transfuzních přípravků, kompletní imunohematologickou diagnostiku a nepřetržitou činnost krevní banky.

Počet odběrů plné krve: 13 084

Počet speciálních odběrů aferézou: 4 841

Počet zpracovaných odběrů včetně odběrových center: 32 497

ÚSTAV SOUDNÍHO LÉKAŘSTVÍ

Umístění: pavilon CH

Vedení ústavu

přednosta: primář MUDr. Jiří Hladík

Počet zaměstnanců: lékaři 3,35, ostatní 7.

Počet provedených výkonů: počet pitev 611, stanovení hladiny alkoholu a ostatních těkavých látek v krvi 410, vyšetření COHb 14, ostatní toxikologická vyšetření 133, sérologická vyšetření 30, histologická vyšetření 2 109, histoenzymatická vyšetření srdečního svalu 45.



ÚSTAV LABORATORNÍ DIAGNOSTIKY

Umístění: pavilon G

Vedení ústavu

přednosta: doc. MUDr. Marek Bednář, CSc.

zástupci přednosta pro jednotlivé úseky:

primář MUDr. Jan Špička, MBA – biochemie

primář MUDr. Filip Prusík – mikrobiologie

doc. MUDr. Petr Kučera, Ph.D. – imunologie

Mgr. Miroslava Oupická – vedoucí úseku hematologie

doc. MUDr. Tomáš Kozák, Ph.D., MBA – odborný zástupce pro

úsek hematologie

prof. MUDr. Antonín Jabor, CSc. – výuka

vrchní laborantka: Alena Müllerová

Počet zaměstnanců: lékaři 9, ostatní 63.

Pracoviště: úsek imunologie, úsek mikrobiologie, úsek biochemie, úsek hematologie, centrální příjmová laboratoř a sekretariát
Počet provedených vyšetření celkem (r. 2013): 2 852 120

ÚSTAVNÍ LÉKÁRNA

Umístění: pavilon P, pavilon M1

Vedení lékárny

vedoucí lékárník: Mgr. Petr Mlynář, MBA

Počet zaměstnanců: farmaceuti – vysokoškoláci 14, farmaceutické asistentky 20, sanitář pro zařízení lékárenské péče 9 a THP pracovníci 4.

Pracoviště: Výdej léků pro veřejnost, oddělení zásob a výdeje pro nemocnici, oddělení přípravy sterilních léčiv, oddělení galenické přípravy, oddělení analytiky a přípravy diagnostik, oddělení přípravy cytostatických léčiv, výdej zdravotnických prostředků – převážně v lékárně M1.

V roce 2013 byly vydány léky na téměř 90 000 lékařských předpisů, bylo prodáno téměř 100 000 položek volného prodeje a bylo vydáno téměř 15 000 poukazů na léčebné zdravotnické prostředky.

Bylo zpracováno více než 55 000 žádanek pro stanice FNKV.

CHIRURGICKÁ KLINIKA

Umístění: pavilon H

Vedení kliniky

přednosta: prof. MUDr. Robert Gürlich, CSc.

zástupce přednosta a primář: MUDr. Jakub Štefka
vedoucí lékaři traumacentra: doc. MUDr. František Vyhnanek, CSc.
vrchní sestra: Bc. Milena Bendlová

Počet zaměstnanců: lékaři a farmaceuti 24, všeobecné sestry 83, administrativa 3, ostatní 25,45.

Pracoviště: ambulance TC, akutní ambulance, 2 chronické ambulance, zákrový sálék, 2 endoskopické ambulance, 3 lůžková oddělení, JIP1 a JIP2, 3 chirurgické operační sály + 1 sál TC.

Odborné poradny: nemoci štítné žlázy a příštítných tělísek, onemocnění prsu, nemoci hrudníku, plic a mediastina, onemocnění GIT, koloproktologická, pro onemocnění slinivky břišní, pro funkční poruchy defekace, pro onemocnění periferních cév, pro léčbu chronických ran, STOMA poradna.

Chirurgická klinika FNKV je jednou z největších klinik celého areálu fakultní nemocnice. V rámci komplexní chirurgické péče pokrývá spádové regiony Prahy 3, 10, část Prahy 9 a podstatnou část okresu Praha východ (cca 350–400 tisíc obyvatel).

Jako superkonziliární pracoviště však působí v rámci významné části Středočeského kraje a je rovněž spolupracujícím pracovištěm mnoho jiných nemocnic i mimo Středočeský kraj.

V rámci traumacentra FNKV Chirurgická klinika zajišťuje komplexní péči o nemocné s dutinovým poraněním břicha, hrudníku a cév. Patří mezi největší traumacentra v ČR. Přestože v roce 2013 byla Chirurgická klinika několik měsíců kapacitně omezena přechodným uzávěrem celého jednoho oddělení a byl celkově redukován počet lůžek, vykázaný výkon v počtech ošetřených, hospitalizovaných a operovaných pacientů nevykazuje významný pokles.

V roce 2013 bylo na Chirurgické klinice FNKV ošetřeno v rámci ambulantního traktu 42 628 pacientů, tj. o 426 pacientů více než v roce 2012.

Počet hospitalizovaných pacientů v roce 2013:

celkem 6 917 pacientů, z toho 1 761 akutně přijatých (tj 25,4 %), z toho 1 591 na JIP

Přůmerná doba hospitalizace: na JIP 3,59 dne, na standardním oddělení 4,0 dne.

Počet úmrtí: 103, tj. o 2 méně než v roce 2012

Počet operací: celkem 2 690, z toho 854 akutních výkonů, tj. 32 %. V rámci traumacentra bylo ošetřeno akutně na Chirurgické klinice 63 operovaných pacientů.

ORTOPEDICKO-TRAUMATOLOGICKÁ KLINIKA

Umístění: pavilon H

Vedení kliniky

přednosta: prof. MUDr. Martin Krbec, CSc.

zástupce přednosta a primář: MUDr. Vladimír Frič, CSc.

zástupce pro studium a výzkum: doc. MUDr. Valér Džupa, CSc.

zástupce ve vedení Traumacentra: doc. MUDr. Pavel Douša, CSc.

vrchní sestra: PhDr. Karolina Veverková

Počet zaměstnanců: lékaři a farmaceuti 26, všeobecné sestry 82, zdravotničtí asistenti 10, ostatní 40, fyzioterapeuti 11, administrativní pracovníci 4.

Pracoviště: 4 ortopedické ambulance, 1 úrazová ambulance a sádrovna, 4 standardní lůžková oddělení (septika 2 ortopedie, traumatologie), JIP 4 operační sály (2 superseptické, 1 aseptický + 1 traumatologický).

Počet ambulantně ošetřených pacientů: 41 329

Počet hospitalizovaných pacientů: 3 273

Počet operačních výkonů: 3 345 + 104 ambulantních

Novinky: V roce 2013 se dále rozšiřoval spondylochirurgický program (operační léčení vrozených i získaných deformit páteře, dynamická stabilizace degenerativních postižení a instabilit), do standardního operačního provozu bylo zavedeno peroperační zobrazovací zařízení O-rameno s navigačním systémem, což je de facto peroperační CT přístroj, dále zařízení pro elektrofyziologický pooperační monitoring míšních funkcí a byla zavedena do rutinní praxe metoda náhrady defektů kloubní chrupavky solidním transplantátem kultivovaných autologních chondrocytů.

UROLOGICKÁ KLINIKA

Umístění: pavilon H

Vedení kliniky

přednosta: doc. MUDr. Robert Grill, Ph.D., MHA

primář: MUDr. Petr Klézl

vrchní sestra: Bc. Iveta Svatošová

Počet zaměstnanců: 68 (49,32 přepočteno na úvazky), z toho lékaři 27 (11,32 přepočteno na úvazky), všeobecné sestry 27 (25,5 přepočteno na úvazky), ostatní 14 (12,5 přepočteno na úvazky).

Počet ošetřených pacientů: 14 932, operačních zákroků 723, endoskopických výkonů 2 103 a extrakorporeálních litortrypsí 388.

Počet hospitalizovaných pacientů: 6 564

Novinky: V roce 2013 byly realizovány klinické návaznosti na podporu Centra integrovaného studia pánve ve smyslu multioborové spolupráce (zejména urologie, chirurgie a gynekologie) tak, aby již i pacienti měli možnost využít nadstandardní technické, ale i personální vybavení těchto oborů ve FNKV. Proběhly i mezioborové operační výkony, některé za účasti špičkových evropských odborníků (např. z berlínské kliniky specializované na pánevní orgány). Poznatzky začaly být zaváděny do rutinní klinické, diagnostické i terapeutické praxe.

GYNEKOLOGICKO-PORODNICKÁ KLINIKA

Umístění: pavilon D1

Vedení kliniky

přednosta: doc. MUDr. Eduard Kučera, CSc.

zdravotnický zástupce přednosta: MUDr. Jan Zmrhal, CSc.

školský zástupce přednosta: MUDr. Jiří Popelka

vrchní sestra: Bc. Daniela Kuchtová

Počet zaměstnanců: lékaři 17 (přepočtené úvazky 11), NLZP 84, (přepočtené úvazky 65,75, z toho porodní asistentky 36,5, zdravotní sestry 21,75), PZP 9, klinický inženýr 1, ostatní THP 5.

Počet ošetřených pacientek: 29 988, hospitalizovaných včetně novorozenců: 5 200.

Počet porodů: 1 142, operačních 291 (císařské řezy 250, kleště 13 + vakuumextrakce 13, operace ve 3. době porodní 15).

Počet operovaných: velké abdominální operace 200, velké vaginální 106, operace prsou 105, laparoskopické operace 254.

Celkem 665 velkých operačních výkonů.

Menší operační výkony: 1 651

Celkem operovaných: 2 316

Novinky: komplexní léčba endometriozy, onkologická diagnostika a léčba, urogynekologická diagnostika a léčba, akreditace I. stupně v urogynekologii, akreditace I. stupně v onkogynekologii, akreditace gynekologie a porodnictví II. stupně, prvotrimestrální screening, VVV screening. Další rozvoj endoskopické operativy. Komplexní program diagnostiky a léčby onemocnění prsou.



KLINIKA ANESTEZIOLOGIE A RESUSCITACE

Umístění: pavilon H

Vedení kliniky

přednosta: prof. MUDr. Jan Pacht, CSc.

primář: MUDr. Michael Štern

vrchní sestra: Mgr. Ivana Trnková

Počet zaměstnanců: na KAR pracuje fyzicky 40 lékařů, (přepočteno na úvazky je to 37), 102 sester a 10 ostatních zaměstnanců.

KAR FNKV je rozčleněna na 2 základní úseky:

Úsek anesteziologie,

Úsek resuscitační péče.

Úsek anesteziologie zajišťuje anesteziologickou činnost pro operační obory FNKV. V roce 2013 bylo podáno 15 369 anestezií, z toho 1 258 u výkonů delších než 2 hodiny. Podíl lokoregionální anestézie vedené anesteziology činil 1 023 anestezií. Zhruba 11 % anestezií bylo vedeno v době ústavních pohotovostních služeb.

Úsek resuscitační péče je funkčně rozdělen podle podlaží na lůžkovou stanicí I s příjmovým místem a lůžkový úsek II. Koncem roku 2013 celkem disponoval 21 provozovanými lůžky + jedním příjmovým lůžkem.

Resuscitační oddělení I je zaměřeno jako vysokoprahový příjem především na oblast přednemocniční neodkladné péče,

zvláště u pacientů traumatizovaných. Obecně je však zaměřeno standardně multioborově.

Resuscitační oddělení II je zaměřeno především na příjmy nemocných z FNKV a sekundární příjmy pražské i mimopražské, stejně tak je toto oddělení preferováno u nemocných vyžadujících izolaci díky boxovému systému. Úrovní péče a profilem péče léčebné je resuscitační oddělení jedním z klíčových pracovišť Traumacentra FNKV. Na lůžkách KAR bylo hospitalizováno 616 pacientů.

Zavedení nových léčebných a vyšetřovacích metod

V provozu resuscitační lůžkové péče i v provozu anesteziologickém jsou rutinně používány moderní medicínské postupy v souladu s odborným rozvojem oboru. Na anesteziologickém úseku se zavádějí moderní metody, jako jsou totální intravenózní anestezie nebo využití desfloranu pro celkovou anestezii.

Vědecko – výzkumná a pedagogická činnost

Klinika anesteziologie a resuscitace řeší 4 granty, bylo publikováno 20 prací v impaktovaných časopisech. Pracovníci KAR se aktivně podílejí na pregraduální výukové činnosti v rámci UK 3. LF a v oblasti postgraduálního vzdělávání.



KLINIKA PLASTICKÉ CHIRURGIE

Umístění: pavilon N

Vedení kliniky

přednosta: doc. MUDr. Miroslav Tvrdek

primář: doc. MUDr. Aleš Nejedlý

vrchní sestra: Mgr. Renáta Mertová

Počet zaměstnanců: lékaři 23 (15,6 úvazku), všeobecné sestry 57, ostatní 18.

Pracoviště: ambulance pro dospělé, ambulance dětská, specializované ambulance pediatra, foniatra, genetika, stomatochirurga, dermatologa, rehabilitace, zákrokové ambulatní sály, operační sály, lůžková oddělení pro dospělé a děti, JIP pro dospělé i děti. Klinika je pracovištěm s nejvyšší akreditací v ČR a zajišťuje péči v celém rozsahu náplně oboru. Plní úlohu replantačního centra a centra pro léčbu obličejových rozštěpů pro území Čech.

Počet ošetřených pacientů: 30 603

Počet hospitalizovaných pacientů: 1 989

Počet operativních zákroků: 7 391

KARDIOCHIRURGICKÁ KLINIKA

Umístění: pavilon M

Vedení kliniky

přednosta: prof. MUDr. Zbyněk Straka, CSc.

zdravotnický zástupce kliniky: prim. MUDr. Jan Votava, MBA

zástupce přednosta pro vědu: prof. MUDr. Tomáš Vaněk, CSc.

vrchní sestra: Mgr. Štěpánka Suchopárová

Počet zaměstnanců: lékaři a farmaceuti 19, všeobecné sestry 54, ostatní 12

Pracoviště: Jednotka pooperační a resuscitační péče, JIP a operační sály

Počet kardiologických operací: 723

KLINIKA POPÁLENINOVÉ MEDICÍNY

Umístění: pavilon N

Vedení kliniky

přednosta: MUDr. Ludomír Brož

zástupce přednosta pro výuku: MUDr. Monika Tokarik

zástupce přednosta pro LPP: MUDr. Robert Zajíček,

MUDr. Richard Kubok

vrchní sestra: Mgr. Lenka Šetelíková

Počet zaměstnanců: lékaři 10,01 + 2 lékařky na mateřské dovolené, všeobecné sestry 53,05 a ostatní 21,2.

Pracoviště: úrazová ambulance, dispenzární ambulance, superkonsiliární poradna pro jizvy a defekty po termických úrazech, lůžková oddělení a JIP pro děti i dospělé, operační sály.

Počet ošetřených pacientů: 9 263 (primární ošetření 2 649)

Počet hospitalizovaných pacientů: 711 + 319 (doprovody)

Počet operačních zákroků: 2 656 (primární ošetření 2 649)

Novinky: Aktivní prezentace lékařů Kliniky popáleninové medicíny na 15th European Association Congress 28.–31. 8.

2013 Vienna, Austria (MUDr. Monika Tokarik, MUDr. Hubert Šuca), na 18. výroční konferenci společnosti popáleninové medicíny ČLS JEP, pořádané v Praze, 3.–4. 10. 2013 (primář

MUDr. Ludomír Brož, v. s. Mgr. Lenka Šetelíková, MUDr. Tokarik, MUDr. Robert Zajíček, MUDr. Igor Pačuga, MUDr. Hubert Šuca, MUDr. Richard Kubok, PhDr. Daniel Doležal, NLPZ –

Bc. Jana Uhrová, Lenka Joudlová, Marie Vápeníková, Martina Jůzková).

MUDr. Robert Zajíček dokončil studium Ph.D.

Lékaři kliniky významně spolupracují s redakční radou časopisu *Hojení ran* – nakladatelství GEUM, primář MUDr. Ludomír Brož je členem redakční rady.

V září 2013 zemřela legenda popáleninové medicíny prof. MUDr. Radana Königová, CSc., které bylo za rok 2013 uděleno nejvyšší ocenění České lékařské společnosti J. E. Purkyně.

OFTALMOLOGICKÁ KLINIKA

Umístění: pavilon E

Vedení kliniky:

přednosta: prof. MUDr. Pavel Kuchynka, CSc.

primář: MUDr. Pavel Studený, Ph.D.

vrchní sestra: Bc. Zuzana Ludvíková

Počet zaměstnanců: lékaři a farmaceuti 20, všeobecné sestry 35, ostatní 5

Pracoviště: I. ambulatní část – všeobecná oční ambulance, vitreoretinální ambulance, ambulance makulárního centra, dětská oční a ortoptická ambulance, glaukomová poradna, oční onkologická ambulance, poradna pro nemoci předního segmentu oka, neurooftalmologická poradna, ultrazvuková

laboratoř, OCT a HRT vyšetřovna, fotodokumentační a FAG vyšetřovna,
II. lůžková část – standardní 21 lůžkové oddělení, 2 nadstandardní pokoje
III. operační sály
IV. oční tkáňová banka OTB01 a histologická laboratoř
Počet ambulantně ošetřených pacientů: 43 547
Počet hospitalizovaných pacientů: 961
Počet chirurgických zákroků: 4 346

OTORINOLARYNGOLOGICKÁ KLINIKA

Umístění: pavilon C

Vedení kliniky

přednosta: doc. MUDr. Aleš Hahn, Dr. med., CSC.

primář: MUDr. Lukáš Otruba

vrchní sestra: Bc. Martina Pencová

Pracoviště: obecná ambulance pro děti a dospělé pacienty, specializované ambulance (audiologie, foniatrie a sluchadla, otoneurologie, otochirurgie, rinologie, traumatologie) a ambulance pohotovostní, standardní oddělení s 31 lůžky, JIP se 3 lůžky a dva operační sály.

Počet zaměstnanců: lékaři 14, všeobecné sestry 28, sanitářů 5, THP 3.

Počet ošetřených pacientů: 21 484

Počet hospitalizovaných pacientů: 1 428

Počet operačních zákroků: 1 606

Novinky: XXII. Mezinárodní kongres ORL, perilymfatická píštěl, náhlá nedoslýchavost, indikace k plombáži, vliv vakcinace kvadrivalentní vakcínou na rekurenci papillomatosy hrtanu, ultrasonografické nálezy na extrakraniálních cévách u nemocných s tinglem EGb 761, laser v léčbě tinnitu, Whiplash injury, obraz Whiplash Injury v stabilometrii torax, Tetrax stabilometrie a spánková deprivace, Downbeat nystagmus, aplikace gamma nože u nádorů statoakustického nervu.

STOMATOLOGICKÁ KLINIKA

Umístění: pavilon N – 2. podlaží

Vedení kliniky

přednostka: doc. MUDr. Eva Gojišová

primář: MUDr. Pavel Hájek

vrchní sestra: Helena Burešová, od září Bc. Dana Rahrová

Počet zaměstnanců: lékaři – celkový počet 22 (pracovní úvazky 10,75), všeobecné sestry 13, zubní technici 8.

Specializovaná pracoviště: protetická stomatologie, parodontologie, estetická stomatologie, ústní chirurgie a dentální implantologie, ortodoncie a oddělení rozštěpových vad, zubní laboratoř. Klinika se podílí na činnosti traumacentra FNKV, Centra vrozených vad obličeje FNKV a spolupracuje s kardiocentrem FNKV a dalšími klinikami nemocnice.

Celkový počet ošetřených a vyšetřených pacientů: 24 238

Počet pacientů operovaných na zákrovém sále kliniky: 564

Počet pacientů ošetřených a vyšetřených v rámci traumacentra: 34

Počet pacientů ambulantně ošetřených a vyšetřených v rámci traumacentra: 18



Počet pacientů operovaných na jiných klinikách v rámci traumacentra: 5

Novinky: Na klinice došlo k personální obměně, v září nastoupila nová vrchní sestra a dva lékaři-absolventi náhradou za lékaře, kteří odešli do soukromých ordinací a na lůžkové oddělení MFCH. Klinika se podílela na úpravě provozu odpovídajícího požadavkům akreditace celé nemocnice. Mimo jiné přešla kompletně na centrální sterilizaci. Akreditací prošla úspěšně.

NEUROCHIRURGICKÁ KLINIKA

Umístění: pavilon S1

Vedení kliniky

přednosta: prof. MUDr. Pavel Haninec, CSC.

primář: MUDr. Ladislav Houšťava, Ph.D.

vrchní sestra: Mgr. Olga Tučková

Počet zaměstnanců: lékaři 10

Neurochirurgická klinika 3. LF UK a FNKV zajišťuje komplexní péči o neurochirurgicky nemocné zejména z Prahy a blízkého okolí, stále častěji však i z jiných oblastí ČR. Jako univerzitní pracoviště provádí celé spektrum neurochirurgických operací včetně nejsložitějších tumorů baze lební a cévní neurochirurgie. Jako jediné pracoviště na území bývalého Československa komplexně řeší složité úrazy periferních nervů včetně poranění pažní nervové pleteně a zvrtného nervu po operacích štítné žlázy. Ve spádové oblasti celé České republiky zajišťuje operační léčbu nádorů spodiny lebeční a mozkového kmene, zejména neurinomů sluchového nervu a kavernomů kmene. Řeší neurovaskulární konflikt – neuralgie trigeminu a faciální hemispasmus. Klinika je nedílnou součástí traumacentra. K dispozici jsou dva moderní sály vybavené mikroskopem, navigací a RTG C-ramenem.

Počet operací: 1 598

Počet hospitalizací: 1 704

Ošetřeno ambulantních pacientů: 5 900

8. Vědecko-výzkumná činnost

Vědecko-výzkumná činnost tvoří nedílnou součást působení každé fakultní nemocnice. Rovněž i pro FNKV je rozvoj vědecko-výzkumných aktivit jednou z hlavních oblastí. Výzkumná a vývojová činnost je zaměřena do dvou hlavních směrů: výzkumu v oblasti léčebné péče a léčiv a dále výzkumu v oblasti nových materiálů, zaměřeného na nanovlákná a buněčnou terapii. Výsledky výzkumu přispívají k průběžnému zvyšování a zkvalitňování poskytované zdravotní péče. V průběhu roku 2013 se pracovníci jednotlivých klinik úspěšně zapojili do přípravy a realizace národních a mezinárodních grantů. V minulých letech byla v rámci rozvoje výzkumné základny FNKV vybudována dvě výzkumná centra – Centrum aplikované bioimplantologie a Podpora báze základního výzkumu

Centra pro integrované studium páneve. V návaznosti na tato centra byla v průběhu roku 2012 a 2013 podána řada žádostí o výzkumné granty do dotačních programů (např. IGA MZ, TA ČR Alfa). Některé výzkumné záměry v soutěžích uspěly a jsou nyní realizovány v rámci vybudovaných výzkumných center. Mezi úspěšné projektové záměry patří Vývoj a výroba 3D kompozitní náhrady kostní tkáně na podkladě kultivace autologních osteocytů na nanovláknovém nosiči a anorganické matrix či projektový záměr Kryty na invazivní vstupy do cévního řečiště, který uspěl v soutěži vyhlášené Technologickou agenturou ČR v roce 2013. V návaznosti na aktivní rozvoj těchto center se posílila i spolupráce s komerčními subjekty, což přispívá k rychlejšímu uvedení výsledků výzkumu do praxe.

8.1 Granty a výzkumné záměry

Číslo	Název	Klinika	Řešitel ve FNKV
NT11488	Léčba střevní inkontinence rekonstrukcí funkce puborektální smyčky "sling" operací	Chirurgická klinika	MUDr. Vítězslav Ducháč
NT11506	Perioperační ischemie versus perioperační krvácení při nekardiálních operacích u kardiaků: Studie PRAGUE 14	III. interní kardiologická klinika	prof. MUDr. Petr Widimský, DrSc.
CZ.2.16/3.1.00/24025	Centrum aplikované bioimplantologie - doba udržitelnosti	X	MUDr. Marek Zeman, MBA
NT13711	Aktivace trombocytů u pacientů s kalcifikující degenerativní aortální stenózou	III. interní kardiologická klinika	doc. MUDr. Zuzana Motůvská, Ph.D.
NT14438	Vývoj a výroba 3-D kompozitní náhrady kostní tkáně na podkladě kultivace autologních osteocytů na nanovláknovém nosiči a anorganické matrix.	Ortopedicko-traumatologická klinika	prof. MUDr. Martin Krbec, CSc.
NT14441	Cirkulující a diseminované nádorové buňky v diagnostice a léčbě pokročilých stadií karcinomu ovaria	Chirurgická klinika	doc. MUDr. Vladimír Bobek, Ph.D.
NT14440	Detekce cirkulujících melanomových buněk jako marker úspěšnosti imunoterapie	Dermatovenereologická klinika	prof. MUDr. Petr Arenberger, CSc.
NT14439	Sledování hladiny cirkulujících nádorových buněk (CTC) u vybraných nádorů gastrointestinálního traktu	Chirurgická klinika	prof. MUDr. Robert Gürlich, CSc.

Číslo	Název	Klinika	Spoluřešitel ve FNKV
NT11299	Kvalita života a její vliv na celkové přežití nemocných po transplantaci krvetvorných buněk v ČR	Oddělení klinické hematologie	MUDr. Jan Vydra
CZ.2.16/3.1.00/24018	Podpora baze základního výzkumu Centra pro integrované studium pánve – doba udržitelnosti	Urologická klinika	doc. MUDr. Robert Grill, Ph.D.
NT12193	Difuzní velkobuněčný a folikulární lymfom – analýza vlivu prognostických faktorů a léčebných postupů na osud nemocných, lymfomový projekt České republiky	Oddělení klinické hematologie	MUDr. Milada Jankovská
NT12215	Racionalizace léčby mnohočetného myelomu	Oddělení klinické hematologie	MUDr. Evžen Gregora
NT12319	Multiparametrická charakteristika metabolismu lidských myoblastů ve vztahu k patologii svalové slabosti kriticky nemocných	Klinika anesteziologie a resuscitace	doc. MUDr. František Duška, Ph.D.
NT12407	Vliv podávání inhibitorů DPP-4 na imunitní funkce u diabetiků 2. typu	II. interní klinika	prof. MUDr. Michal Anděl, CSc.
NT12425	Standardizovaná průtoková cytometrie jako nástroj pro rychlou a citlivou diagnostiku v hematologii - zavedení Euroflow protokolů v ČR	Oddělení klinické hematologie	MUDr. Martin Špaček
NT13369	Vliv vybraných endokrinních disruptorů na lidskou spermatogenezi	Urologická klinika	doc. MUDr. Jiří Heráček
NT13671	Reaktivní železo v monocytech a jeho role v procesu aterogeneze	Ústav laboratorní diagnostiky (Ústav biochemie a pathobiochemie)	RNDr. Helena Kopřivová
NT13693	Morfologické, histochemické a elektrofyziologické změny svalů hrudní stěny u pacientů s idiopatickou skoliózou a jejich potenciální role v etiopatogenezi onemocnění	Ortopedicko-traumatologická	doc. MUDr. Ivana Štětkařová, CSc.
NT13183	Krátké psychometrické metody ke včasné diagnostice Alzheimerovy nemoci u seniorové populace	Neurologická klinika	Mgr. Miroslava Raisová, Ph.D.
NT14055	Studie genetických faktorů korelujících s prognózou karcinomu prsu	Ústav patologie	prof. MUDr. Václav Mandys, CSc.
NT14078	Inhibice angiogeneze jako účinná metoda potlačení karcinomu pankreatu	Chirurgická klinika	prof. MUDr. Robert Gürlich, CSc.
NT14416	Vliv větvených aminokyselin a saturevaných mastných kyselin na rozvoj inzulinové rezistence	Ústav laboratorní diagnostiky	RNDr. Helena Kopřivová
NT14439	Sledování hladiny cirkulujících nádorových buněk (CTC) u vybraných nádorů gastrointestinálního traktu	Chirurgická klinika	prof. MUDr. Robert Gürlich, CSc.
NT14486	Úloha mastných kyselin v regulaci imunitního stavu tukové tkáně	II. interní klinika	doc. MUDr. Vladimír Štich, Ph.D.
NT14601	Syncytiny jako diagnostický marker nádorů germinální linie	Ústav patologie	doc. MUDr. Zdeňka Vernerová, CSc.

Fakultní nemocnice Královské Vinohrady
Šrobárova 50, 100 34 Praha 10
Tel.: 267 161 111, fax.: 267 312 664
www.fnkv.cz