



Fakultní nemocnice Královské Vinohrady

Výroční zpráva 2010

1. Úvodní slovo ředitele	3
2. Personální oblast	4
2.1. Zaměstnanci	4
2.2. Průměrný počet zaměstnanců v roce 2010 a jejich průměrný věk	4
2.3. Kvalifikační struktura lékařů v roce 2010	4
3. Řídící orgány a struktura	5
3.1. Vedení nemocnice k 31. 12. 2010	5
3.2. Poradní orgány k 31. 12. 2010	5
3.3. Schéma základního organizačního členění	6
4. Ekonomická oblast	7
4.1. Rozvaha k 31. 12. 2010	7
4.2. Výkaz zisku a ztráty k 31. 12. 2010	8
4.3. Nejvýznamnější sponzoři a dárci v roce 2010	8
4.4. Zpráva nezávislého auditora	9
5. Léčebná a ošetrovatelská péče	10
5.1. Údaje o počtu lůžek a pacientů	10
6. Kliniky a oddělení	11
7. Vědecko-výzkumná činnost	20

Vážení pacienti, spolupracovníci a kolegové,

rok 2010 byl dalším rokem, kdy byl úspěšně plněn plán stabilizace a rozvoje Fakultní nemocnice Královské Vinohrady, který byl přijat v roce 2007. Byl to zároveň rok, kdy se v chodu nemocnice s určitým zpožděním projevila celosvětová ekonomická krize. Zdravotní pojišťovny zaznamenaly významný propad ve výběru zdravotního pojištění a nezvýšily oproti roku 2009 nemocnicím paušální platbu. Na tento vývoj jsme reagovali dalším tlakem na snižování nákladů a na optimalizaci chodu nemocnice.

V roce 2010 hospodařila Fakultní nemocnice Královské Vinohrady opět se ziskem a investovala do svého rozvoje celkem 133,4 milionu korun, 90 milionů korun jsme investovali z vlastních zdrojů.

Z přístrojové techniky byl největším nákupem nový RTG přístroj s přímou digitalizací za 12 milionů korun, největší stavební investice ve výši 40 milionů korun směřovala do rekonstrukce pavilonů H a S. Dokončeno bylo i stěhování I. interní kliniky z již nevyhovujícího pavilonu G do rekonstruovaného pavilonu N. Tato změna významně zlepšila pohodlí pacientů a pracovní podmínky pro lékaře a sestry. Další investice šly do přípravy výstavby nového traumacentra, společného projektu naší nemocnice a Ministerstva zdravotnictví ČR. Projekt v roce 2010 ve správním řízení vyhověl všem požadavkům ochrany životního prostředí a pokročil v procesu získání územního rozhodnutí. Zda bude v blízké době realizován, vyplyne ze stavu veřejných financí a pravděpodobně z debaty o restrukturalizaci a specializaci zdravotní péče v Praze, která provází postupující reformu zdravotnictví.

Velmi pozitivně skončily průzkumy spokojenosti pacientů a zaměstnanců naší nemocnice. V kategorii spokojenosti pacientů udělala Fakultní nemocnice Královské Vinohrady největší skok vzhůru ze všech fakultních nemocnic a obstáli jsme i v testu bezpečnosti nakládání s osobními údaji pacientů.

Přes projevy ekonomické krize byl rok 2010 pro naši nemocnici rokem úspěšným. Poděkování za to patří všem zaměstnancům.



MUDr. Marek Zeman, MBA



2. 1. Zaměstnanci

V roce 2010 bylo ve FNKV zaměstnáno celkem 2595 zaměstnanců (průměrný přepočtený počet), z toho 421 lékařů a 1732 sester a ostatních zdravotnických pracovníků. Cizinců bylo ve FNKV zaměstnáno 179, z čehož 143 ze Slovenska. V personální oblasti byl důraz kladen především na zajištění kvalifikovaného obsazení pracovních míst dle aktuální organizační struktury. Průběžně byla sledována profesní, kvalifikační a početní struktura zaměstnanců.

FNKV se dlouhodobě zaměřuje na vzdělávání a rozvoj svých vlastních zaměstnanců všech kategorií. Hlavní koncepcí vzdělávání je zaměřena na specializační přípravu lékařů, farmaceutů a nelékařských zdravotnických pracovníků. Kromě specializační přípravy zajišťuje FNKV pro střední

management studium za účelem zvýšení kvalifikace (bakalářská a magisterská studia), mimoooborové vzdělávání pro klíčové zaměstnance ve vedoucích pozicích (manažerské kurzy), povinná školení ze zákona pro všechny kategorie zaměstnanců atd. FNKV rovněž využívá spolufinancování specializačního vzdělávání lékařských i nelékařských pracovníků, které poskytuje Ministerstvo zdravotnictví ČR formou přidělení rezidenčních míst.

FNKV je také výukovou základnou, která zajišťuje pregraduální studium studentů lékařských fakult a středních a vyšších odborných zdravotnických škol. Dále zajišťuje postgraduální specializační studium lékařů a farmaceutů z jiných zdravotnických zařízení.

2.2. Průměrný počet zaměstnanců v roce 2010 a jejich průměrný věk

ukazatel	lékaři	ZPBD	ost. zdrav.	nezdrav.	z toho D	z toho THP
Prům. přepoč. počet	421,17	1318,21	415,11	440,85	174,79	265,76
z toho SD	26,76	79,76	19,82	63,47	22,33	41,14
průměrný věk	43,3	42,0	40,9	49,8	48,2	50,8
průměrný plat	54 706	30 684	21 847	25 744	17 617	31 118

2.3. Kvalifikační struktura lékařů v roce 2010

Lékaři podle kvalifikace

před spec. přípravou	30
probíhající spec. příprava	123
se spec. způsobilostí	422
celkem	575

Poznámky:

Kategorie ZPBD je vymezena ve shodě s metodikou statistických výkazů ÚZISu o činnosti zdravotnických zařízení: jsou tam zařazeny všeobecné sestry, porodní asistentky a ostatní zdravotničtí pracovníci s odbornou způsobilostí spadající pod § 7–21 zákona 96/2004 o nelékařských zdravotnických povoláních. Členění kvalifikace lékařů odpovídá současné legislativě a povinnostem zdravotnického zařízení vůči zdravotním pojišťovnám. SD – starobní důchodci, D – dělníci, THP – technicko-hospodářští pracovníci.

3. 1. Vedení nemocnice k 31. 12. 2010

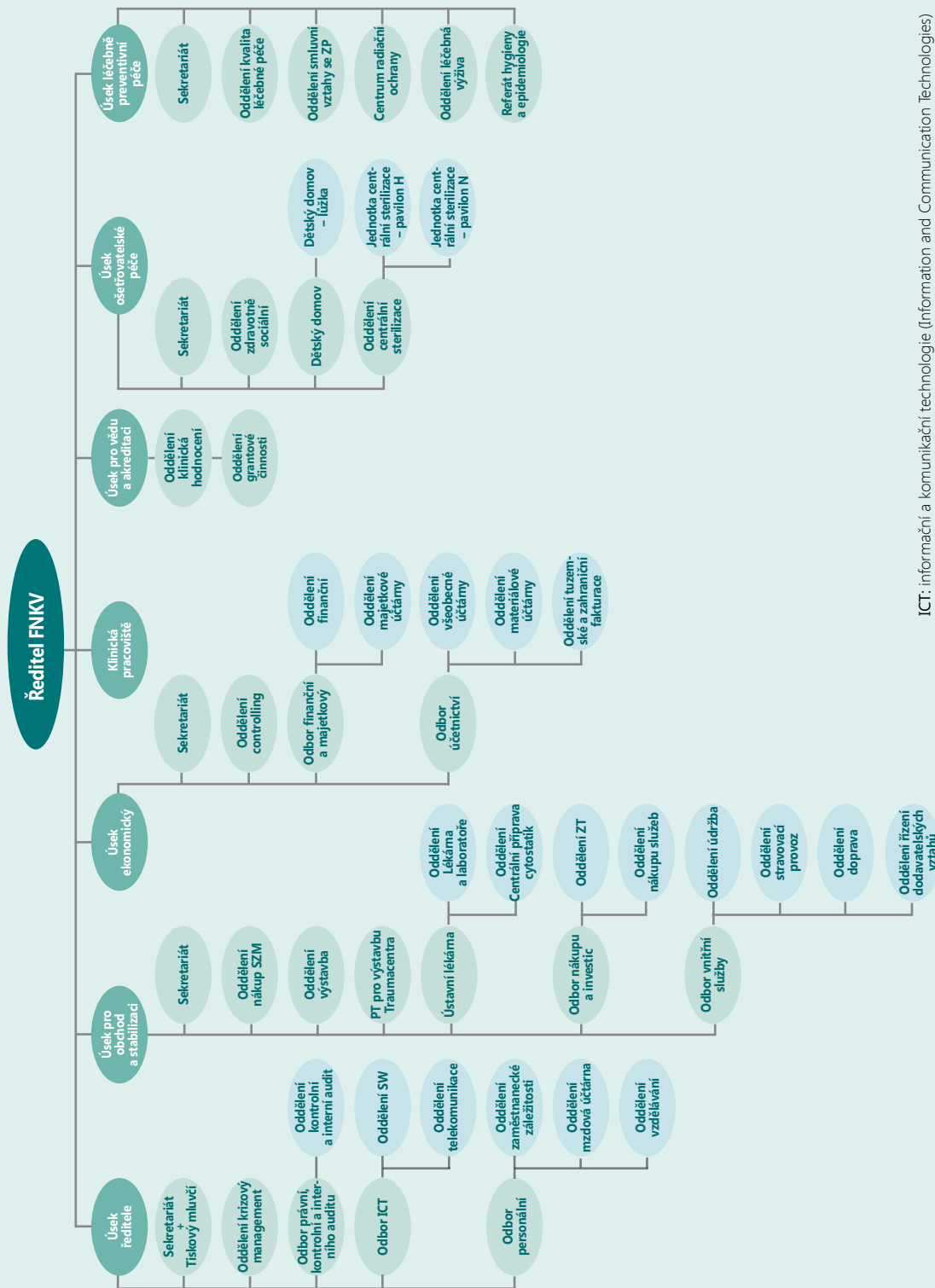
ředitel	MUDr. Marek Zeman, MBA
náměstek pro obchod a stabilizaci	Ing. Zdeněk Krejčí
ekonomická náměstkyně	Ing. Jana Zirklová
náměstek pro léčebně preventivní péči (statutární zástupce ředitele)	MUDr. Jan Votava, MBA
náměstkyně pro ošetrovatelskou péči	Mgr. Irena Trpišovská
náměstek pro vědu a akreditaci	Prof. MUDr. Petr Arenberger, DrSc., MBA

3. 2. Poradní orgány k 31. 12. 2010

Poradní sbor ředitele
Léková komise FNKV
Etická komise
Komise pro zdravotnickou dokumentaci
Komise pro transfúzi a účelnou chemoterapii
Komise pro výběr stravy
Dílčí zařazovací komise FNKV
Ústřední inventarizační komise
Ústřední vyřazovací komise
Náhradová komise



3.3. Schéma základního organizačního členění



ICT: informační a komunikační technologie (Information and Communication Technologies)
 SW: software
 SZM: speciální zdravotnický materiál
 PT: projektový tým
 ZT: zdravotnická technika
 ZP: zdravotní pojišťovny

4. Ekonomická oblast

Výsledek hospodaření FNKV byl stejně jako v letech 2008 a 2009 vyvážený. Zvýšená efektivita hospodaření se pozitivně projevila především v kompenzaci rostoucích nákladů na mzdy, a to zejména lékařů.

4.1. Rozvaha k 31. 12. 2010

v tis. Kč

AKTIVA	Stav k 31. 12. 2010	Stav k 31. 12. 2009
A. Stálá aktiva	2 440 159	2 440 387
Dlouhodobý nehmotný majetek	41 434	19 834
Oprávký k dlouhodobému nehmotnému majetku	-16 020	-15 415
Dlouhodobý hmotný majetek	3 902 804	3 866 609
Oprávký k hmotnému dlouhodobému majetku	-1 488 059	-1 430 641
Dlouhodobý finanční majetek	0	0
Dlouhodobé pohledávky	0	0
B. Oběžná aktiva	671 853	629 802
Zásoby	95 945	79 851
Krátkodobé pohledávky	361 406	530 747
Opravné položky k pohledávkám	-18 476	0
Krátkodobý finanční majetek	232 978	19 204
AKTIVA CELKEM	3 112 012	3 070 189

PASIVA	Stav k 31. 12. 2010	Stav k 31. 12. 2009
C. Vlastní kapitál	2 389 483	2 365 869
Jméni a upravující položky	2 414 211	2 421 282
Fondy	56 178	31 098
Výsledek hospodaření	-80 906	-86 511
D. Cizí zdroje	722 529	704 320
Rezervy	0	0
Dlouhodobé závazky	0	0
Krátkodobé závazky	722 529	704 320
Bankovní úvěry a půjčky	0	0
PASIVA CELKEM	3 112 012	3 070 189

4.2. Výkaz zisku a ztráty k 31. 12. 2010

v tis. Kč

Název položky	Stav k 31. 12. 2010	Stav k 31. 12. 2009
Spotřebované nákupy	1 523 887	1 547 441
Služby	289 230	302 597
Osobní náklady	1 388 526	1 286 422
Daně a poplatky	112	11
Ostatní náklady	119 435	36 550
Odpisy, rezervy a opravné položky	159 267	217 059
Finanční náklady	162	0
Náklady celkem	3 480 619	3 390 080
Výnosy z vlastních výkonů a zboží	3 069 709	2 951 482
Aktivace	146 174	144 176
Ostatní výnosy	244 400	158 406
Finanční výnosy	9	89 743
Výnosy z nároků na prostředky SR, rozpočtů ÚSC a státních fondů	25 931	57 561
Výnosy celkem	3 486 223	3 401 368
Výsledek hospodaření před zdaněním	5 604	11 288
Daň z příjmů	0	0
Výsledek hospodaření po zdanění	5 604	11 288

4.3. Nejvýznamnější sponzoři a dárci v roce 2010

Hlavní město Praha	L'Oréal ČR, spol. s. r. o.
Městská část Praha 10	Dynn, a. s.
Pražská energetika, a. s.	Pražská plynárenská, a. s.
Nadační fond Maminka	Maška – izolace, spol. s. r. o.
Nadační fond doc. Janele	Stavoplast KL spol. s. r. o.
Astra Zeneca ČR, a. s.	Nycomed spol. s. r. o.



bene factum

ZPRÁVA NEZÁVISLÉHO AUDITORA

pro zřizovatele organizace

FAKULTNÍ NEMOCNICE KRÁLOVSKÉ VINOHRADY

Provedli jsme audit přiložené účetní závěrky organizace **FAKULTNÍ NEMOCNICE KRÁLOVSKÉ VINOHRADY p. o.** IČ: 00064173, se sídlem Praha 10 ŠROBAROVA 50, která se skládá z rozvahy k 31. 12. 2010, výkazu zisku a ztráty za rok končící 31. 12. 2010, výkazu cash flow, výkazu o změnách vlastního kapitálu a přílohy této účetní závěrky, která obsahuje popis použitých podstatných účetních metod a další vysvětlující informace. Údaje o organizaci **FAKULTNÍ NEMOCNICE KRÁLOVSKÉ VINOHRADY p. o.** jsou uvedeny v bodě 1 přílohy této účetní závěrky.

Odpovědnost statutárního orgánu účetní jednotky za účetní závěrku.

Statutární orgán organizace **FAKULTNÍ NEMOCNICE KRÁLOVSKÉ VINOHRADY p. o.** je odpovědný za sestavení účetní závěrky, která podává věrný a poctivý obraz v souladu s českými účetními předpisy, a za takový vnitřní kontrolní systém, který považuje za nezbytný pro sestavení účetní závěrky tak, aby neobsahovala významné nesprávnosti způsobené podvodem nebo chybou.

Odpovědnost auditora

Naši odpovědnost je vyjádřit na základě našeho auditu výrok k této účetní závěrce. Audit jsme provedli v souladu se zákonem o auditech, mezinárodními auditorskými standardy a souvisejícími aplikačními doložkami Komory auditorů České republiky. V souladu s těmito předpisy jsme povinni dodržovat etické požadavky a naplánovat a provést audit tak, abychom získali přiměřenou jistotu, že účetní závěrka neobsahuje významné nesprávnosti.

Audit zahrnuje provedení auditorských postupů k získání důkazních informací o částkách a údajích zveřejněných v účetní závěrce. Výběr postupů závisí na úsudku auditora, zahrnujícím i vyhodnocení rizik významné nesprávnosti údajů uvedených v účetní závěrce způsobené podvodem nebo chybou. Při vyhodnocování těchto rizik auditor posoudí vnitřním kontrolním systémem relevantní pro sestavení účetní závěrky podávající věrný a poctivý obraz. Cílem tohoto posouzení je navrhnout vhodné auditorské postupy, nikoliv vyjádřit se k účinnosti vnitřního kontrolního systému účetní jednotky. Audit též zahrnuje posouzení vhodnosti použitých účetních metod, přiměřenosti účetních odhadů provedených vedením i posouzení celkové prezentace účetní závěrky.

Jsmo přesvědčeni, že důkazní informace, které jsme získali, poskytují dostatečný a vhodný základ pro vyjádření našeho výroku.

Výrok auditora

Podle našeho názoru účetní závěrka podává věrný a poctivý obraz aktiv a pasiv organizace **FAKULTNÍ NEMOCNICE KRÁLOVSKÉ VINOHRADY p. o.** k 31. 12. 2010 a nákladů, výnosů a výsledku hospodaření za rok 2010 v souladu s českými účetními předpisy.

Ověřili jsme také soulad výroční zprávy organizace **FAKULTNÍ NEMOCNICE KRÁLOVSKÉ VINOHRADY p. o.** k 31. 12. 2010 s účetní závěrkou, která je obsažena v této výroční zprávě. Za správnost výroční zprávy je zodpovědný statutární orgán organizace **FAKULTNÍ NEMOCNICE KRÁLOVSKÉ VINOHRADY p. o.** Naším úkolem je vydat na základě provedeného ověření výrok o souladu výroční zprávy s účetní závěrkou.

Ověření jsme provedli v souladu s mezinárodními auditorskými standardy a souvisejícími aplikačními doložkami Komory auditorů České republiky. Tyto standardy vyžadují, aby auditor naplánoval a provedl ověření tak, aby získal přiměřenou jistotu, že informace obsažené ve výroční zprávě, které popisují skutečnosti, jež jsou též předmětem zobrazení v účetní závěrce, jsou ve všech významných (materiálních) ohledech v souladu s příslušnou účetní závěrkou. Jsmo přesvědčeni, že provedené ověření poskytuje přiměřený podklad pro vyjádření výroku auditora.

Podle našeho názoru jsou informace uvedené ve výroční zprávě organizace **FAKULTNÍ NEMOCNICE KRÁLOVSKÉ VINOHRADY p. o.** k 31. 12. 2010 ve všech významných (materiálních) ohledech v souladu s výše uvedenou účetní závěrkou.

Závěrem považujeme za nutné upozornit na významná rizika, která pro Fakultní nemocnici Královské Vinohrady představují pro účetní období roku 2012 vládou avizované zvýšení snížené sazby daně z přidané hodnoty a důsledky mimořádných platových úprav z roku 2011. Dle naší provedené kvalifikované odhadu se jedná v souhrnu o částku 150 až 170 milionů korun. Vzhledem k uvedeným částkám a s přihlédnutím k pravděpodobnému růstu cen dalších nákladových položek doporučujeme, aby vedení Fakultní nemocnice Královské Vinohrady vypracovalo program jak vlastních úsporných opatření, tak program takových investičních opatření, která by za finanční podpory Ministerstva zdravotnictví ČR umožnila zvýšit efektivitu činnosti Fakultní nemocnice Královské Vinohrady a tím omezila případnou budoucí potřebu doplnění provozních prostředků z externích zdrojů.

Tuto zprávu auditora vypracoval jménem společnosti **BENE FACTUM a. s.**, se sídlem Praha 10, Kodaněská 46, (Oprávnění KA ČR č. 480) Ing. Martin Vrobel (Oprávnění KA ČR č. 2132), odpovědný auditor.

V Praze dne 15. 4. 2011

Ing. Martin Vrobel
odpovědný auditor



Ing. Petr Šrámeck
předseda představenstva

BENE FACTUM a. s. jedná, dle oddělení
Kodaněská 46, 100 100 Praha 10
IČ: 27952877, IČK: CZ27952877, SPS, zn. B 12884 vedena MěÚ, soudem v Praze
t. +420 272 731 270, f. +420 272 731 275, www.benefactum.cz
č.ú. 35-55648902670100, IBAN: CZ02010000035564890267

5. Léčebná a ošetrovatelská péče

V roce 2010 pokračoval úsek Léčebně preventivní péče v trendech započatých v předchozích letech. Rozvíjela se činnost komplexního kardiocentra a traumacentra. Rychlejšímu rozvoji, stejně jako v minulých letech, brání díky úhradové vyhlášky a paušálního systému financování nemocniční zdravotní péče. FNKV v roce 2010 navýšila zdravotní péči v oblastech tzv. alfa diagnóz, kde toto navýšení (až 15 procent) bylo dle vyhlášky hrazeno. V roce 2010 byla ve spolupráci s VZP ukončena částečná restrukturalizace lůžkového fondu a tím se zvýšila efektivita FNKV.

Úsek ošetrovatelské péče se v roce 2010 zaměřil na zlepšování kvality péče v oblasti nutričního stavu pacientů. Ve spolupráci s týmem nutričních terapeutů byl zaveden povinný nutriční screening, který provádějí sestry u každého pacienta. Pacienti v nutričním riziku jsou dále vyšetřeni nutričním terapeutem a dle potřeby je jim stanovována individuální strava.

Podstatně byl také v tomto roce rozšířen dobrovolnický program o canisterapii na LDN a Neurologické klinice. Kromě návštěvních služeb pomáhají dobrovolníci pacientům s trénováním paměti a vedou výtvarné dílny a muzikoterapii.

5.1. Údaje o počtu lůžek a pacientů

Lůžkový fond	2007	2008	2009	2010
Standardní lůžka	996	995	990	925
Lůžka JIP	195	196	201	194
LDN	88	88	88	50
Lůžka celkem	1279	1279	1279	1169
Využití lůžek v %	79,6	79,0	76,0	81,0
Průměrná ošetrovací doba ve dnech	6,5	5,9	5,6	5,3
Počet hospitalizací	48 735	48 682	50 372	53 292



6. Kliniky a oddělení

Interní obory

I. interní klinika
 II. interní klinika
 III. interní-kardiologická klinika
 Oddělení alergologie a klinické imunologie
 Neurologická klinika
 Klinika pracovního a cestovního lékařství
 Klinika dětí a dorostu
 Radioterapeutická a onkologická klinika
 Dermatovenerologická klinika
 Klinika rehabilitačního lékařství
 Oddělení klinické hematologie
 Léčebna pro dlouhodobě nemocné
 Oddělení psychiatrie
 Oddělení lékařské genetiky
 Oddělení klinické psychologie

Obory komplementu

Radiodiagnostická klinika
 Ústav biochemie a pathobiochemie
 Ústav lékařské mikrobiologie
 Ústav patologie
 Klinika nukleární medicíny
 Transfúzní oddělení
 Ústav soudního lékařství
 Ústavní lékárna
 Dětský domov

Chirurgické obory

Chirurgická klinika
 Ortopedicko-traumatologická klinika
 Urologická klinika
 Gynekologicko-porodnická klinika
 Klinika anesteziologie a resuscitace
 Klinika plastické chirurgie
 Kardiochirurgická klinika
 Klinika popáleninové medicíny
 Oftalmologická klinika
 Otorinolaryngologická klinika
 Stomatologická klinika
 Neurochirurgická klinika



I. interní klinika

Umístění: pavilon N

Vedení kliniky:

přednosta: Prof. MUDr. Jiří Horák, CSc.

1. zástupce přednosta: as. MUDr. Jiří Žabka, CSc.

2. zástupce přednosta: MUDr. Martin Havrda

vrchní sestra: Ludmila Klausová

Počet zaměstnanců: lékaři a farmaceuti 19, všeobecné sestry 57, ostatní 16.

Pracoviště: Hepatologická ambulance, nefrologická ambulance, revmatologická ambulance, interní kardiologická ambulance, sonografická laboratoř, laboratoř pro vyšetření jater, bioptický sálek, oddělení peritoneální dialýzy, LSPP (lékařská služba první pomoci), centrální příjem interních klinik, jednotka intenzivní nefrologické péče a dvě standardní lůžková oddělení.

Počet pacientů ošetřených v odborných ambulancích kliniky: 2 852

Počet jednotlivých návštěv (ošetření): 8 434

Počet hospitalizovaných pacientů: 2 245

Počet ošetřených pacientů LSPP: 5 405

II. interní klinika

Umístění: pavilon S

Vedení kliniky:

přednosta: Prof. MUDr. Michal Anděl, CSc.

zástupce přednosta: Doc. MUDr. Milan Kment

zás. před. pro vědu a výzkum: Doc. MUDr. Pavel Kraml

zás. přednosta pro LPP: Prim. MUDr. Milena Hořejšová

vrchní sestra: Bc. Jana Dušková

Počet zaměstnanců: lékaři a farmaceuti 38, všeobecné sestry 65, zdravotničtí asistenti 14, sanitářů 11, ošetřovatelé 4, sociální pracovníce 1, nutriční terapeut 1.

Pracoviště: Příjmová ambulance – centrální příjem interních klinik, ambulance (pneumologická, diabetologická, podiatrická, endokrinologická, lipidologická, nefrologická, obezitologická, ultrasonografická, nutriční, gastroenterologická, RTG pro gastroenterologii (ERCP).

Novinky v roce 2010: Zavedení endosonografického vyšetření.

III. interní – kardiologická klinika

Umístění: pavilon S

Vedení kliniky:

přednosta: Prof. MUDr. Petr Widimský, DrSc., FESC.

zdravotnický zástupce před. (primář): MUDr. Martin Herold

zást. pro výuku: Prof. MUDr. Pavel Gregor, DrSc.

zást. pro výzkum: MUDr. Zuzana Motovská, PhD.

vrchní sestra: Markéta Chocholová

Počet zaměstnanců: lékaři a technici 41, všeobecné sestry 84, ostatní 26.

Pracoviště: Intervenční kardiologie, arytmologie, angiologie, akutní a neinvazivní kardiologie. Lůžková část 97 lůžek.

Počet ošetřených pacientů: 22 316

Počet hospitalizovaných pacientů: 5 292

Počet invazivních zákroků: 3 964

Novinky: Zavedení nových metod: Perkutánní implantace aortální chlopně (TAVI). Katetrizační uzávěr defektu septa síní a foramen ovale patens. CT koronární angiografie (256 multi slice iCT Philips). Angiologie: PTA pomocí lékových balónkových katetrů. Angiologická ambulance: topická diagnostika arteriálních stenoz, diagnostika arteriálních bypassů, topická diagnostika insuf. perforujících žil a morfologické zobrazení povrchových žil, morfologické vyšetření měkkých tkání, sonografie karotického řečiště.

Oddělení alergologie a klinické imunologie

Umístění: pavilon I. – ambulatní část

pavilon Y. – laboratoř klinické imunologie

Vedení oddělení:

přednosta: Doc. MUDr. Petr Kučera, Ph.D.

zástupce přednosta: MUDr. Helena Vávrová

vrchní sestra: Bc. Alena Voříšková

vrchní laborantka: Olga Jůzová

Počet zaměstnanců: lékaři 5, všeobecné sestry 6, laborantky 4, THP 1.

Pracoviště: Specializované ambulance pro léčbu alergologických a imunologických onemocnění jak dospělého, tak dětského věku (například centrum pro anafylaxii a alergii na jed hmyzu, specializované centrum pro léčbu pacientů s primární imunodeficiencí a léčbou IVIG, imunologická laboratoř).

Počet ošetřených pacientů: 8 297

Počet provedených ambulantních vyšetření: 19 957

Počet laboratorních imunologických vyšetření: 61 173

Novinky: V ambulantní praxi zavádíme nové formy a aplikační schémata pro specifickou alergenovou imunoterapii. U pacientů s humorálním imunodeficientem jsme zavedli možnost subkutánního podávání substituční imunoglobulinové terapie. Aktivní účast zaměstnanců OAKI na mezinárodních sympozích a sjezdech pořádaných EAACI, AAACI a ČSAKI. Oddělení spolupracuje s Výzkumným ústavem potravinářským při posuzování hypoalergenních variant potravin.

Neurologická klinika

Umístění: pavilon F

Vedení kliniky:

přednosta: MUDr. David Doležil, Ph. D.

zástupkyně přednosta: prim. MUDr. Eva Medová

zás. pro výuku: Doc. MUDr. Valja Kellerová, DrSc.

zás. pro vědu a výzkum: Doc. MUDr. Aleš Bartoš, Ph.D.

vrchní sestra: Dana Rahrová

Počet zaměstnanců: lékaři 18, všeobecné sestry 42, ostatní 10.

Pracoviště: Ambulance a lůžková oddělení, odborné poradny (pro záchvatovitá onemocnění, neuromy-oskeletární, cerebrovaskulární, neuroimunologická, vertebrologická, poradna pro poruchy paměti, pro neurologická a onkologická onemocnění, pro extrapyramidová onemocnění, elektrofyziologické laboratoře

(EEG, EMG, evokované potencionály), sonografická laboratoř, likvorologická laboratoř a laser.

Počet ošetřených pacientů: 41 722

Počet hospitalizovaných pacientů: 1 649

Klinika pracovního a cestovního lékařství

Umístění: pavilon I

Vedení kliniky:

přednosta: Doc. MUDr. Evžen Hrnčíř, CSc., MBA

zástupkyně přednosta: MUDr. Jana Malinová

vrchní sestra: Ilona Bartošová

Počet zaměstnanců: lékaři a farmaceuti 10
všeobecné sestry 7, ostatní 2.

Pracoviště: Ambulance pracovního lékařství, ambulance cestovní medicíny, úsek závodních lékařů, laboratoř pro funkční diagnostiku plic.

Počet ošetřených pacientů: 31 815

Novinky: V roce 2010 byl na klinice odzkoušen pilotní program objednávání on-line. Bylo uzavřeno 13 nových smluv na poskytování závodní preventivní péče. Pro zaměstnance smluvního podniku byl organizován Den zdraví.

Klinika dětí a dorostu

Umístění: pavilon M

Vedení kliniky:

přednosta: Doc. MUDr. Felix Votava, Ph.D.

zástupce přednosta: MUDr. Vladimír Volf, Ph.D.

vrchní sestra: Vladimíra Krákorová

Počet zaměstnanců: lékaři a farmaceuti 23,
všeobecné sestry 29, ostatní 15.

Pracoviště: Ambulance (obecná dětská, alergologie, endokrinologie, diabetologie, kardiologie, neurologie, nefrologie, hypertenze, gastroenterologie, fenyketo-nurie, revmatologie, hematologie, ortopedie, oční, kojenecká poradna, ultrazvuková diagnostika, screeningová laboratoř (pro PKU, hypothyreozu, CAH), lůžková oddělení.

Počet ošetřených pacientů: 29 405

Počet hospitalizovaných pacientů: 1 228

Novinky: V roce 2010 končí grantový projekt na screening cystické fibrózy, který se stal součástí vyšetření naší screeningové laboratoře. Rozšíření nefrologické ambulance o lékaře provádějícího renální biopsie u dětských a dospívajících pacientů.

Radioterapeutická a onkologická klinika

Umístění: pavilon A, B

Vedení kliniky:

přednostka: MUDr. Martina Kubecová, Ph.D.

zástupce přednostky: prim. MUDr. Milan Ambruš

vrchní sestra: Bc. Eva Roubíčková

vrchní radiologická asistentka: Hana Čechová

Počet zaměstnanců: lékaři 12, z toho 3 v předatestační přípravě,
všeobecné sestry 27, radiologičtí asistenti 15, ostatní 22.

Pracoviště: Ambulance a lůžková oddělení, chemoterapeutický stacionář, oddělení teleradioterapie, brachyterapie a oddělení fyzikální.

Počet ošetřených pacientů: 30 017

Nově přijatí nemocní k léčeni: 1221

Počet hospitalizovaných pacientů: 665

Počet výkonů u protinádorové terapie: radioterapie počet ozáření 118 385, počet výkonů na brachyterapii 764, chemoterapie počet cyklů 3 079

Dermatovenerologická klinika

Umístění: pavilon D2

Vedení kliniky:

přednosta: Prof. MUDr. Petr Arenberger, DrSc., MBA

zástupkyně přednosta: MUDr. Soňa Křemenová

školský zást.: Doc. MUDr. Olga Vohradníková, CSc.

vrchní sestra: Jarmila Karlová

Počet zaměstnanců: lékaři a farmaceuti 13, ostatní 8, všeobecné sestry 14,5, THP 1, DZZ 3 + 1, PZP 3.

Pracoviště: Ambulance a lůžkové oddělení. Centra – pro léčbu psoriázy biologiky, léčbu kožního lymfomu, fotodynamickou terapii – PDT, diagnostiku a léčbu maligního melanomu. Poradny – venerologická, mykologická, alergologická a profesionální dermatózy, flebologická a chronické rány, pigmentové afekce, porfyrie a fotodermatózy, pro fototerapii, pro děti s kožními onemocněními, kosmetologická pro léčbu akné. Dermato-chirurgický sál korektivní dermatologie.



Počet ošetřených pacientů: 41 416

Počet hospitalizovaných pacientů: 681

Počet operačních zákroků: 2 113

Novinky: Zahájen přímý prodej kosmetických výrobků na klinice. Pořízen kožní ultrazvukový přístroj. Zrekonstruována ambulance pro dermatokosmetické centrum, vybavena přístrojově, plánován nákup vysokovýkonného laseru. Proběhla jarní akce Stan proti melanomu na horní části Václavského náměstí. Zahájena metoda fotodynamické rejuvenace kůže.

Klinika rehabilitačního lékařství

Umístění: pavilon O

Vedení kliniky:

přednostka: Doc. MUDr. Dobroslava Jandová

zástup. před.: prim. MUDr. Jarmila Kolářová CSc.

vrchní sestra: Bc. Erika Skřivánková

vedoucí fyzioterapeutka: Mgr. Alena Nováčková

Počet zaměstnanců: lékaři 11, všeobecné sestry 12, ostatní 64.

Pracoviště: Ambulance lékařské, ambulance logopeda, fyzioterapeutické ambulance, lůžkové oddělení.

Počet ošetřených pacientů: 4 126

Počet hospitalizovaných pacientů: 380

Oddělení klinické hematologie

Umístění: pavilon R, Y

Vedení oddělení:

primář: doc. MUDr. Tomáš Kozák, PhD., MBA

zástupce primáře: MUDr. Jan Vydra

vrchní sestra: Bc. Marie Kučerová

Počet zaměstnanců: lékaři a farmaceuti 16, všeobecné sestry 34, ostatní 27.

Pracoviště: JIP nižšího stupně a lůžkové odd., transplantační jednotka, operační sál, 7 hematologických ambulančí, stacionář pro aplikaci ambulantní chemoterapie a ambulantní podávání transfuzních přípravků, hematologická laboratoř.

Počet ošetřených pacientů: 11 643

Počet hospitalizovaných pacientů: 638

Léčebna pro dlouhodobě nemocné

Umístění: pavilon O

Vedení léčebny:

primářka: MUDr. Hana Krautová

zástupkyně primářky: MUDr. Jana Wagnerová

vrchní sestra: Drahomíra Böhmová

Počet zaměstnanců: lékaři 3, všeobecné sestry 16, PZP 14, fyzioterapeuti 2,25 + 1x DPČ.

Pracoviště: 2 lůžková oddělení, geriatrická ambulance.

Oddělení psychiatrie

Umístění: pavilon I, 1. patro

Vedení oddělení:

vedoucí lékařka: MUDr. Libuše Nesvadbová CSc.

Počet zaměstnanců: lékaři 3, (1,6 úvazku), všeobecné sestry 1.

Práce oddělení: Konsiliární služba pro kliniky a oddělení FNKV jak pro pacienty hospitalizované ve FNKV, tak pro ambulantní. Jde o mezioborovou spolupráci při péči o nemocné se somatickými a duševními onemocněními. Řada z nich přechází do ambulantní péče psychiatrického oddělení po propuštění z hospitalizace, stejně je tomu pokud jde o diagnostiku a léčbu ambulantních pacientů. Úzká spolupráce s praktickými lékaři pro dospělé FNKV při posuzování způsobilosti osob k práci ve FNKV při jejich přijímání do zaměstnání. Spolupráce s psychologickým oddělením FNKV při diagnostice a léčbě duševních poruch a onemocnění jak oblasti péče o hospitalizované pacienty, tak pro ambulantní. Ambulace pro prouchy paměti – léčebně preventivní péče s hlavním zaměřením na seniory a na osoby, které o nemocné s poruchami paměti pečují.

Počet ošetřených pacientů: celkem bylo vyšetřeno a ošetřeno na oddělení ambulantní psychiatrie v r. 2010 2 331 osob.

Oddělení lékařské genetiky

Umístění: pavilon I

Vedení oddělení:

vedoucí lékařka: MUDr. Marcela Svobodová

Počet zaměstnanců: lékaři 1.

Pracoviště: genetická poradna.

Počet ošetřených pacientů: 230

Oddělení klinické psychologie

Umístění: pavilon I

Vedení kliniky:

Vedoucí odd. PhDr. Alena Javůrková, PhD.

Počet zaměstnanců: klinické psychologičky s registrací 6 (z toho klinické psychologičky s funkční specializací v systematické psychoterapii: 4), psychologové 2.

Pracoviště se zabývá neuropsychologickou diagnostikou dospělých, pedopsychologickou diagnostikou, krizovou intervencí, podpůrnou psychoterapií a systematickou psychoterapií (kognitivně-behaviorální, psychoanalytickou a dynamickou, rodinnou terapií, empatickou psychoterapií a gestalt psychoterapií).

Klinické psychologičky Oddělení klinické psychologie prováděly psychologickou diagnostiku a psychoterapii na základě vyžádané péče z jednotlivých klinik u lůžka, nebo ambulantně, kdy se jednalo o vysoce specializovanou a odborně diferenciatně diagnostickou či psychoterapeutickou činnost. Byla vykázána i významná pedagogicko-publikační činnost. Oddělení klinické psychologie poskytuje pravidelně 2x měsíčně klinické supervize a je akreditováno pro teoreticko-praktickou a praktickou část vzdělávacího programu klinická psychologie.

Počet pacientů ošetřených v odborných ambulancích kliniky: 554

Počet jednotlivých návštěv (ošetření): 1864

Radiodiagnostická klinika

Umístění: pavilon H (detašované rtg pracoviště – pavilon S a D1)

Vedení kliniky:

přednosta: doc. MUDr. Václav Janík, CSc.

zdrav. zástupce přednosta: MUDr. František Čáp

školský zástupce: doc. MUDr. Jan Šprindrich, CSc.

vedoucí rtg asistent: Bc Richard Kadeřábek

Počet zaměstnanců: 18 lékařů, 1 všeobecná sestra a 39 rtg asistentů.

Pracoviště: Centrální rtg pracoviště Radiodiagnostické kliniky v pavilonu H je vybaveno následující zobrazovací technikou: 128 řadým CT přístrojem Somatom Definition AS, CT přístrojem Helicat II, MR pracoviště využívá 1,5 T přístroj Signa HDX. Rentgenová vyšetření jsou prováděna 2 přístroji s přímou digitální radiografií Suinsa – Canon CXDI a Cerestream Evolution. Dále Skiograficko-skiaskopická vyšetření provádíme sklopnou stěnou Prestige II s nepřímou digitalizací Direct View Elite. Ultrazuková vyšetření jsou prováděna na UZ přístroji Philips HD 15. Angiografická a intervenční zákroky provádíme na přístroji Siemens Angioskop D33. Panoramatické a 3D vyšetření zubů provádíme na rtg přístroji Ortopantomograf Kodak 9000 3D. Na urgentním příjmu je instalován rtg přístroj s nepřímou digitalizací Philips Optimus. Na operačních sálech jsou umístěny C ramena Ziehm v počtu 4 ks. K vyšetření ležících pacientů slouží 14 mobilních rtg přístrojů s nepřímou digitalizací Direct View Elite. Na pavilonu S pracuje: 1 rtg přístroj s přímou digitalizací Suisa Canon CXDI, 1 mobilní rtg přístroj s přímou digitalizací Shimadzu DART, 1 rtg přístroj s nepřímou digitalizací Kodak ITX POC. Na detašovaném pracovišti pavilonu D1 provádíme mamografická vyšetření na rtg přístroji Diamond s nepřímou digitalizací Fuji a ultrazuková vyšetření na přístroji Toshiba Nemio. Všechny zobrazovací modality jsou napojeny na nemocniční PACS systém a současně také na Metropolitní e- PACS systém.

Počet vyšetření: 151 382

Novinky: Rtg přístroj s přímou digitalizací Carestream Evolution, dále pak přístroj TAO 80 slouží k provádění ozónoterapie u bolestivých výhřez meziobratlových plotének.

Ústav biochemie a pathobiochemie

Umístění: pavilon K

Vedení ústavu:

přednosta: Doc. MUDr. Petr Čechák, CSc.

zástupce přednosta: MUDr. Hana Nováková

vrchní laborantka: Růžena Navrátilová

Pracoviště: Ambulance a biochemické laboratoře.

Počet výkonů: 1 961 087

Ústav lékařské mikrobiologie

Umístění: pavilon CH

Vedení ústavu:

přednosta: doc. MUDr. Marek Bednář, CSc.

zás. přednosta: prim. MUDr. Eva Bendová, CSc.

vrchní laborantka: Eva Janatová

Počet zaměstnanců: lékaři 5, ostatní 15.

Pracoviště: Antibiotické středisko a konzultační činnost v oblasti antibiotik, laboratoře: mikrobiologická, sérologická a parazitologická.

Počet provedených vyšetření: 73 087

Novinky: Zavedení fotodokumentálního analyzátoru k dokumentaci a hodnocení citlivosti k antibiotikům. Ústav získal osvědčení o splnění podmínek Auditů I – NASKL.

Ústav patologie

Umístění: pavilon CH

Vedení ústavu:

přednosta: Prof. MUDr. Václav Mandys, CSc.

zástupce přednosta: MUDr. Josef Šach

vrchní laborantka: Miluše Sloupová

Počet zaměstnanců: lékaři 13, ostatní 23.

Pracoviště: Provádí činnost nekroptickou, bioptickou diagnostiku, cytologickou diagnostiku, vysoce náročnou peroperační diagnostiku a vysoce odbornou superkonziliární bioptickou diagnostiku vybraných zejména nádorových onemocnění.

Počet pitev: 395

Počet bioptických případů: 15 180

Cytologie celkem: 16 880

Aktuality: Prodloužená registrace screeningu karcinomu děložního hrdla do roku 2011. Spoluřešitelské pracoviště grantu IGA MZ ČR: MS 9803-4/2008, „Rezistence nádorů prsu a ovarií na



cytostatika vyvolaná ABC transportéry a vztah kinezinů k prognóze a predikci vývoje nemoci“.

Klinika nukleární medicíny

Umístění: pavilon H, 2. patro

Vedení kliniky:

Přednosta pov. vedením: MUDr. Otto Lang, PhD.

primář: MUDr. Otto Lang, PhD.

zástupce primáře: MUDr. Renata Píchová

vrchní sestra: Bc. Ivana Kuníková

Počet zaměstnanců: lékaři a farmaceuti 4, inženýři 3, všeobecné sestry 9, radiologičtí asistenti 3, zdravotní laborant 1, ostatní 2.

Pracoviště: Úsek radiofarmacie, úsek fyzikálně-elektronický, úsek terapeutický a úsek diagnostický.

Počet ošetřených pacientů: 4253

Transfúzní oddělení

Umístění: pavilon Y

Vedení oddělení:

primářka: MUDr. Jitka Kracíková

zástupkyně primářky: MUDr. Mária Porubská

vrchní sestra: Vladislava Pražáková

vrchní laborantka: Marta Martinovská

Počet zaměstnanců: lékaři a farmaceuti 11, všeobecné sestry 26, zdravotní laboranti 24, ostatní 17.

Pracoviště: Provádí odběry plné krve, aferetické odběry, výrobu transfúzních přípravků včetně laboratorních kontrol a následného diferencovaného skladování, karanténu plazmy, autotransfúzní program, ozařování transfúzních přípravků, kompletní imunohematologickou diagnostiku a nepřetržitou činnost krevní banky. Jsme držitelem mezinárodní certifikace kvality ISO9001:2008.

Počet odběrů plné krve: 14 141

Počet speciálních odběrů aferézou: 6306

Počet zpracovaných odběrů včetně odběrových center: 35 978

Ústav soudního lékařství

Umístění: pavilon CH

Vedení ústavu:

přednosta: MUDr. Jiří Hladík

Počet zaměstnanců: lékaři 4, ostatní 9.

Počet provedených výkonů: 714 pitev, 531 stanovení hladiny alkoholu a těkavých látek v krvi, 22 COHb, 238 ostatní toxikologických vyšetření, 72 serologických vyšetření, 1870 histologických vyšetření

Novinky: Histoenzymatické vyšetření ischemie srdečního svalu krátce před smrtí.

Ústavní lékárna

Umístění: pavilon P

Vedení lékárny:

vedoucí lékárník: Mgr. Petr Mlynář

asistentka vedoucího lékárníka: Jana Dědourková

vedoucí farmaceutická asistentka: Barbora Hervertová

Počet zaměstnanců: farmaceuti 10, ostatní 31.

Pracoviště: Výdej léků pro veřejnost, odd. zásob a výdeje pro nemocnici, odd. přípravy sterilních léčiv, odd. galenické přípravy, odd. analytiky a přípravy diagnostik, odd. přípravy cytostatických léčiv.

Novinky: V roce 2010 oddělení přípravy cytostatických léčiv, které bylo uvedeno do provozu 15.6.2009, připravovalo léky již pro pacienty celé FNKV. V prosinci 2010 byl v lékárně proveden firmou Bureau Veritas re-certifikační audit systému QMS vůči normě ISO 9001:2009. Systém QMS byl lékárnou obhájen a platnost certifikátu s ČIA akreditací byla prolongována do konce roku 2011.

Dětský domov Hillary Clinton

Umístění: Říčanská 1, Praha 10

Vedení domova:

vedoucí lékařka: MUDr. Iva Nováková

Počet zaměstnanců: lékaři 1, všeobecné sestry 10, ostatní 7.

Chirurgická klinika

Umístění: pavilon H

Vedení kliniky:

přednosta: prof. MUDr. Robert Gürlich, CSc.

zást. pro LPP: Doc. MUDr. František Vyhnanek, CSc.

vrchní sestra: Bc. Milena Bendlová

Počet zaměstnanců: lékaři a farmaceuti 25, všeobecné sestry 95, ostatní 30.

Pracoviště: Ambulance a lůžková oddělení, odborné poradny (nemoci štítné žlázy a příštítných tělísek, onemocnění prsu, nemoci hrudníku, plic a mediastina, onemocnění GIT, koloproktologická, pro onemocnění slinivky břišní, pro funkční poruchy defekace, pro onemocnění periferních cév, pro léčbu chronických ran, STOMA poradna), endoskopické oddělení, JIP a operační sály.

Počet ambulantně ošetřených pacientů: 35 581

Počet operačních zákroků: 3000

Ortopedicko – traumatologická klinika

Umístění: pavilon H

Vedení kliniky:

přednosta: doc. MUDr. Martin Krbec, CSc.

zás. přednosta a primář: MUDr. Vladimír Frič, CSc.

zás. pro vědu a výzkum: doc. MUDr. Valér Džupa, CSc.

zás. pro Traumacentrum: as. MUDr. Pavel Douša, CSc.

vrchní sestra: PhDr. Karolina Veverková

Počet zaměstnanců: lékaři a farmaceuti 24, všeobecné sestry 89, fyzioterapeutky 7, administrativa 4, ostatní 34.

Pracoviště: 3 ambulance a sádrovna pro chronické pacienty, ambulance a sádrovna úrazová, 4 lůžková oddělení (septika, 2x ortopedie, 1x traumatologie), JIP, který se rozšířil z 5 na 9 lůžek, 4 operační sály – 2 superseptické, 1 traumatologický + 1 ambulatní.

Počet ambulantně ošetřených pacientů: 37 870

Počet hospitalizovaných pacientů: 3 201

Počet operačních zákroků: 3 421

Novinky: V roce 2010 se rozšiřoval spondylochirurgický program (operační léčení vrozených i získaných deformit páteře, dynamická stabilizace degeneračních postižení a instabilit), dále jsme zavedli další typy výkonů v artroskopii ramenního kloubu, reverzní náhradu ramenního kloubu, nově zavedli náhradu I. MTP kloubu (pro dg. Hallux valgus a rigidus).

Urologická klinika

Umístění: pavilon H

Vedení kliniky:

přednosta: doc. MUDr. Robert Grill, Ph. D.

primář: MUDr. Petr Klézl

vrchní sestra: Mgr. Libuše Gavlasová

Počet zaměstnanců: celkem 69, z toho 23 lékařů a farmaceutů, 31 všeobecných sester, ostatní personál 15.

Pracoviště: Odborné ambulance pro onemocnění ledvin, prostaty a močového měchýře, poradna pro léčbu a prevenci urolithiázy, andrologická ambulance, poradna pro paraplegiky, ambulance pro neurogenní poruchy mikce, lůžkové oddělení, ultrasonografická vyšetřovna, operační sály.

Počet ošetřených pacientů: 15 981 osob. Z toho 688 operačních zákroků, 2 530 endoskopických výkonů a 362 extrakorporálních

litotrypsí. V roce 2010 bylo na Urologické klinice hospitalizováno celkem 3 331 osob.

Novinky: V roce 2010 uspěla Urologická klinika v grantovém řízení 4. výzvy Operačního programu „Pražská konkurenceschopnost; prioritní osa Inovace a podnikání; oblast podpory Rozvoj inovačního prostředí a partnerství mezi základnou výzkumu a vývoje a praxí“. Klinice tak byla přidělena investiční dotace ve výši více než 52 mil. Kč. Počátkem roku 2011 tak byly zahájeny práce na rozsáhlém projektu „Podpora báze základního výzkumu Centra pro integrované studium pánve“. Projekt bude realizován Fakultní nemocnicí Královské Vinohrady na odděleních majících souvislost s problematikou poranění pánve a dále ve spolupráci s Centrem pro integrované studium pánve na 3. lékařské fakultě Univerzity Karlovy v Praze.

Gynekologicko-porodnická klinika

Umístění: pavilon D1

Vedení kliniky:

přednosta: Doc. MUDr. Bohuslav Svoboda, CSc.

zdravotnický zástupce přednosta: MUDr. Michael Pipka

školský zástupce přednosta: MUDr. Jiří Popelka

vrchní sestra: Zdeňka Šimonová

Počet zaměstnanců: lékaři 22, NLZP + porodní asistentky 72,4 úvazku, ostatní 18,5 úvazku (THP 6,5 úvazku).

Pracoviště: Specializované ambulance (interní, depistážní, onkologická, urogynekologická, endokrinologická, mammologická,



ultrazvuková), dětská gynekologie, lůžková oddělení, porodní sály, operační sály.

Počet ošetřených pacientek: 48 371

Hospitalizované pacientky vč. novorozenců: 5 494

Počet porodů: 1 149

Počet operačních zákroků: 2 635

Novinky: Rozvíjení prvotřímestrálního screeningu u těhotných.

Klinika anesteziologie a resuscitace

Umístění: pavilon H

Vedení kliniky:

přednosta: Prof. MUDr. Jan Pacht, CSc.

zástupce přednosta: MUDr. Jan Šturma, CSc.

vrchní sestra: Bc. Ivana Trnková

Počet zaměstnanců: lékaři 37 (fyzické osoby), 34,5 (přepočteného úvazku), všeobecné sestry 98, ostatní 11.

Pracoviště: Operační sály, Resuscitační oddělení I – Urgentní příjem, Resuscitační oddělení II.

Počet anestézií: 16 963

Počet hospitalizovaných pacientů: 715

Klinika plastické chirurgie

Umístění: pavilon N

Vedení kliniky:

přednosta: Doc. MUDr. Miroslav Tvrdek

zástupce přednosta: Doc. MUDr. Aleš Nejedlý

vrchní sestra: Mgr. Renáta Mertová

Počet zaměstnanců: lékaři 27, všeobecné sestry 64, ostatní 18.

Pracoviště: Ambulance pro dospělé, ambulance dětská, specializované ambulance pediatra, foniatra, genetika, maxillofaciálního chirurga, dermatologa, rehabilitace, zákrokové ambulantní sály, operační sály, lůžková oddělení pro dospělé a děti, JIP pro dospělé i děti. Klinika plní úlohu replantačního centra a centra pro léčbu obličejových rozštěpů pro území Čech.

Počet ošetřených pacientů: 27 186

Počet hospitalizovaných pacientů: 2 210

Počet operačních zákroků: 7 496

Kardiochirurgická klinika

Umístění: pavilon M

Vedení kliniky:

přednosta: Prof. MUDr. Zbyněk Straka, CSc.

zást. pro vědu a výuku: Prof. MUDr. Tomáš Vaněk, CSc.

primář: MUDr. Jan Votava, MBA

vrchní sestra: Bc. Štěpánka Suchopárová

Počet zaměstnanců: lékaři a farmaceuti 20, všeobecné sestry 56, ostatní 13.

Pracoviště: Jednotka pooperační a resuscitační péče, JIP, operační sály.

Počet operativních zákroků: 775

Klinika popáleninové medicíny

Umístění: pavilon N

Vedení kliniky:

přednosta: prim. MUDr. Ludomír Brož

zás. přednosta pro výuku: MUDr. Monika Tokarik

zás. přednosta pro LPP: MUDr. Zuzana Kapounková

vrchní sestra: Mgr. Lenka Šetelíková

Počet zaměstnanců: lékaři 14, všeobecné sestry 56, ostatní 16.

Pracoviště: Úrazová ambulance, dispenzární ambulance, su-perkonsiliární poradna, lůžková oddělení a JIP pro děti i dospělé, operační sály.

Počet ošetřených pacientů: 2 476

Počet hospitalizovaných pacientů: 764 + 255 (doprovody)

Počet operačních zákroků: 2 973

Novinky: Aktivní prezentace lékařů Kliniky popáleninové medicíny na 15. kongresu ISBI (15th Meeting of the International Society for Burn Injuries), 21.–25. 6. 2010 v Istanbulu, Turecko (MUDr. Monika Tokarik, MUDr. Robert Zajíček) a 16. výroční konferenci společnosti popáleninové medicíny ČLS JEP, pořádané v Brně, 14.–15. 10. 2010. V Nakladatelství Karolinum vyšla kniha „Komplexní léčba popáleninového traumatu“ autorů prof. MUDr. Radany Königové, CSc. a MUDr. Josefa Bláhy, na které se podíleli všichni lékaři kliniky.

Oftalmologická klinika

Umístění: pavilon E

Vedení kliniky:

přednosta: Prof. MUDr. Pavel Kuchynka, CSc.

zástupce přednosta: MUDr. Jan Krásný

vrchní sestra: Zuzana Ludvíková

Počet zaměstnanců: lékaři a farmaceuti 18, všeobecné sestry 27, ostatní 14.

Pracoviště: Všeobecná oční ambulance, vitreoretinální ambulance, ambulance makulárního centra, dětská oční a ortoptická ambulance, glaukomová poradna, oční onkologická ambulance, poradna pro nemoci předního segmentu oka, neurooftalmologická poradna, ultrazvuková laboratoř, OCT a HRT vyšetřovna, fotodokumentární a FAG vyšetřovna, standardní 21 lůžkové oddělení a operační sály, oční tkáňová banka OTB01 a histologická laboratoř.

Počet ambulantně ošetřených pacientů: 25 225

Počet hospitalizovaných pacientů: 965

Počet operativních zákroků: 3 630

Otorinolaryngologická klinika

Umístění: pavilon C

Vedení kliniky:

přednosta: Doc. MUDr. Aleš Hahn, Dr. med. CSc.

zástupce přednosta: MUDr. Ivan Šejna, CSc.

Vrchní sestra: Martina Pencová

Pracoviště: Obecná ambulance pro děti a dospělé pacienty, specializované ambulance (audiologie, foniatrie a sluchadla, oto-

neurologie, otolaryngologie, rhinologie, traumatologie) a ambulance pohotovostní, standardní oddělení s 31 lůžky, jednotka intenzivní péče se 3 lůžky a dva operační sály.

Počet zaměstnanců: lékaři 18, všeobecné sestry 30, sanitáři 3, DZZ 1, THP 3.

Počet ošetřených pacientů: 21 988

Počet hospitalizovaných pacientů: 1 517

Počet operačních zákroků: 1 412

Novinky: 25.3. 2010 se konal v hotelu Hilton Mezinárodní kongres ORL, kterého se zúčastnilo více než 400 posluchačů z České republiky a ze zahraničí, na téma problematiky nitroušních poruch a jejich projevů z pohledu diagnostického a terapeutického. Podstatná část byla věnována problematice dopravních úrazů, jejichž četnost má vzrůstající trend.

Stomatologická klinika

Umístění: pavilon N – 2. podlaží

Vedení kliniky:

přednostka: Doc. MUDr. Eva Gojišová

zástupce přednostky: primář MUDr. Pavel Hájek
vrchní sestra: Helena Burešová.

Počet zaměstnanců: lékaři 21 (11,7 pracovních úvazků), všeobecné sestry 14 (13,6 prac. úvazků), zubní technici 7 (6,6 prac. úvazků), ostatní: 4 (3,25 pracovních úvazků).

Specializovaná pracoviště: Protetická stomatologie, parodontologie, estetická stomatologie, ústní chirurgie, ortodontie a oddělení rozštěpových vad, zubní laboratoř. Klinika se podílí na činnosti Traumacentra FNKV, Centra vrozených vad obličeje FNKV a spolupracuje s Kardiocentrem FNKV a dalšími klinikami nemocnice.

Celkový počet ošetřených a vyšetřených pacientů: 27 019,
Počet ambulantních pacientů operovaných na zákrokovém sále: 630,

Počet pacientů ošetřených a vyšetřených v rámci Traumacentra: 52, počet pacientů ambulantně ošetřených v rámci Traumacentra 10, počet pacientů operovaných na jiných klinikách v rámci Traumacentra 19.

Novinky: Modernizována byla čekárna pro pacienty a posluchárna, došlo k částečné obměně zastaralého přístrojového a nástrojového vybavení pro endodoncii, ortodoncii a orální chirurgii a dentální implantologii. V protetické stomatologii byly uplatněny postupy bezkovové keramiky, v dentální implantologii byly uplatněny augmentační postupy autotransplantace kostních bloků, v ortodoncii rozštěpových vad byl rozvinut posun zubů do rozštěpových defektů čelistí.

Neurochirurgická klinika

Umístění: pavilon S1

Vedení kliniky:

přednosta: prof. MUDr. Pavel Haninec, CSc.

Zástupce přednosty: prim. MUDr. Ladislav Houšťava, PhD.

vrchní sestra: Bc. Olga Tučková

Počet zaměstnanců: lékaři a farmaceuti 10, všeobecné sestry 34, ostatní 6.

Pracoviště: Obecná ambulance, ambulance bolesti a EMG, lůžkové oddělení, JIP, operační sály.

Počet ošetřených pacientů: 7607

Počet hospitalizovaných pacientů: 1189

Počet operačních výkonů: 1494

Novinky: Neurochirurgická klinika FNKV se zabývá celým spektrem oborů mimo dětské neurochirurgie. Významnou měrou se podílí rovněž na činnosti traumacentra FNKV, které má z pražských pracovišť největší spádovou oblast a kde ošetřujeme veškeré úrazy hlavy a mozku. Na klinice se operují složité nezhoubné i zhoubné nádory mozku a to na konvexitě i bazi lební, v očnici, veškeré nádory míchy a periferních nervů. Z cévních operací pak ošetřujeme složité cévní výdutě, operujeme mikroanastomosisy, zúžení krčních tepen. Provádíme operace páteře ve všech etážích včetně stabilizací i operací nádorů křížové kosti. Rekonstruujeme poraněné periferní nervy ve všech lokalizacích včetně poškozených zvrtných nervů po operacích strumy. Jako vůbec jediní v celém bývalém Československu se věnujeme nejsložitějšímu poranění periferních nervů v lidském těle – poranění nervů pažní pleteně, nově i u novorozenců a malých dětí. Toto vše provádíme pomocí nejmodernějších přístrojů a technologií.



7. Vědecko-výzkumná činnost

Náměstek pro vědu a akreditaci FNKV má v posledních letech k dispozici oddělení, které se zabývá usnadňováním přípravy a průběhu grantů a klinických studií ve FNKV. Obě činnosti jsou pro nemocnici velmi významné, protože povyšují vnímání univerzitních pracovišť z klasického rutinního poskytovatele zdravotnických služeb do tvůrčí oblasti, která posunuje hranice vědění. Při správném nastavení parametrů a jejich důsledné realizaci může mít tato oblast pro jednotlivá oddělení i celou FNKV nemalý ekonomický přínos.

Oddělení klinických studií i v roce 2010 dále optimalizovalo zkvalitnění a urychlení přípravy klinických studií z pohle-

du smluvních vztahů se sponzory. Posuzování se týká jak právních a etických aspektů, tak ekonomického pohledu na klinické zkoušení léčivých přípravků. V této souvislosti se podařilo zkrátit administrativní přípravu klinického zkoušení na skutečné technologické minimum pod jeden měsíc. Tím se zvýšil zájem sponzorů a organizací zprostředkávajících klinický výzkum o spolupráci s naší nemocnicí.

Velmi dobře byla i v roce 2010 využívána možnost podpory žadatelů o granty, kterou poskytuje grantového oddělení FNKV. Technická podpora grantové činnosti je nezbytná jak pro získání grantu, tak pro jeho úspěšnou realizaci.

Číslo	Název	Klinika	Řešitel ve FNKV
NS10012	Vliv časně operace roštěpu rtu u novorozenců na hojení operační rány	Klinika plastické chirurgie	MUDr. Jiří Borský
NS10014	Optimalizace objemové resuscitace u rozsáhlé popálených dospělých pacientů pomocí neinvazivní monitorace hemodynamiky a minimalizace krevních ztrát v průběhu operačních výkonů bedside monitorací hemokoagulace tromboelastrografem	Klinika popáleninové medicíny	MUDr. Monika Tokarik
NS10016	Chlamydiová infekce při keratokonjunktivitida sicca	Oftalmologická klinika	MUDr. Jan Krásný
NS10093	Nanotkanina jako nosič fotosenzibilizátoru pro aseptické krytí bércového vředu zlepšuje kvalitu života u nemocných s chronickou ránou	Dermatovenerologická klinika	Prof. MUDr. Petr Arenberger, DrSc. MBA
NT11488	Léčba střevní inkontinence rekonstrukcí funkce puborektální smyčky "sling" operací	Chirurgická klinika	MUDr. Vítězslav Ducháč
NT11506	Perioperační ischemie versus perioperační krvácení při nekardiálních operacích u kardiaků: Studie PRAGUE 14	III. interní – kardiologická klinika	Prof. MUDr. Petr Widimský, DrSc.

Číslo	Název	Klinika	Spoluřešitel ve FNKV
NS9651	Úloha interních tandemových duplikací genu FLT3 v deregulovaných signálních drahách a patogeneze akutní myeloidní leukémie	Oddělení klinické hematologie	Doc. MUDr. Tomáš Kozák, Ph.D MBA
NS9652	Identifikace nových molekulárních signálních drah v procesu alelické exkluze; chronická lymfocytární leukémie jako modelový systém	Oddělení klinické hematologie	Doc. MUDr. Tomáš Kozák, Ph.D MBA
NS9803	Resistence nádorů prsu a ovarií na cytostatika vyvolaná ABC transportéry a vztah kinesinů k prognóze a predikci vývoje nemoci	Ústav patologie	Prof. MUDr. Václav Mandys, CSc.
NS9880	Komplexní management péče o pacienty s akutním srdečním selháním, jejich střednědobá prognóza a multivariální prognostický model	III. interní – kardiologická klinika	Prof. MUDr. Petr Widimský, DrSc.
NS9967	Vliv hormonálních a genetických faktorů na fertilizační schopnosti zárodečných buňek u mužů s neobstrukční azoospermii	Urologická klinika	Doc. MUDr. Jiří Heráček
NS9971	Poruchy mikčních, sexuálních a defekačních funkcí u žen v aktivním věku po zlomenině pánve	Ortopedicko – traumatologická klinika	Doc. MUDr. Valér Džupa
NS9975	Význam DNA ploidity a vybraných biologických markerů karcinomu endometria nebo ovária pro volbu terapie a ovlivnění léčebných výsledků – prospektivní studie	Ústav patologie	Doc. MUDr. Zdeňka Vernerová, CSc.
NS9976	Sledování exprese genů v cirkulujících nádorových buňkách (CTC) u karcinomu prsu jako součást procesu individualizace léčby a časně detekce metastatického procesu	Radioterapeutická a onkologická klinika	MUDr. Martina Kubecová, Ph.D
NS9980	Význam osteotomií proximálního femuru a zastřešujících operací kyčelního kloubu u adolescentů a dospělých pro zachování dlouhodobé funkce kyčelního kloubu	Ortopedicko-traumatologická klinika	MUDr. Libor Luňáček
NS9982	Prediktivní molekulární markery vývoje kolorektálního karcinomu	II. interní klinika	Doc. MUDr. Zdena Zádorová, PhD.
NS9983	Urologické a endokrinologické faktory hormonální substituční terapie u pacientů s Kallmannovým syndromem	Urologická klinika	Doc. MUDr. Jiří Heráček
NS9984	Význam infekce prostaty v etiopatogenezi karcinomu prostaty	Urologická klinika	Doc. MUDr. Jiří Heráček
NS9986	Optimalizace novorozeneckého screeningu cystické fibrózy	Klinika dětí a dorostu	Ing. Petr Kráčmar, CSc.
NS9988	Rezistence na protidestičkovou léčbu, její etiologie a možnosti ovlivnění	III. interní – kardiologická klinika	MUDr. Pavel Osmančík, Ph.D

Číslo	Název	Klinika	Spolupřítel ve FNKV
NS10369	Využití neurocytoskeletálních proteinů a protilátek proti nim v diagnostice Alzheimerovy nemoci	Neurologická klinika	MUDr. Linda Čechová
NS10496	Vymezení úspěšnosti end-to-side anastomózy periferních nervů ve vztahu k ostatním neurotizačním technikám v klinické praxi a využití neurotrofických látek aplikovaných ve formě plasmidů v experimentálním modelu	Neurochirurgická klinika	Prof. MUDr. Pavel Haninec, CSc.
NS10507	Inovace léčby kriticky popálených pacientů krytím široce síťovanými autotransplantátů lidskými keratinocyty kultivovanými in vitro na acelulární xenomatrix	Klinika popáleninové medicíny	MUDr. Robert Zajíček
NS10519	Vztah zastoupení makrofágů a dalších buněčných populací v tukové tkáni k obezitě a jejím metabolickým komplikacím	II. interní klinika	Doc. MUDr. Vladimír Štich, Ph. D
NS10618	Vliv polymorfismu genu pro prolaktin a jeho exprese v periferních mononukleárních buňkách na rozvoj autoimunitních chorob – systémového lupusu erythematoses, zánětlivých kloubních chorob (psoriatická a revmatoidní artritida) a psoriasis vulgaris	Dermatovenerologická klinika	Prof. MUDr. Petr Arenberger, DrSc. MBA
NT11299	Kvalita života a její vliv na celkové přežití nemocných po transplantaci krevetvorných buněk v ČR	Oddělení klinické hematologie	MUDr. Jan Vydra
NT11450	Endokrinní a metabolické charakteristiky gluteální podkožní tukové tkáně a jejich vztah k ukazatelům metabolického syndromu	II. interní klinika	Doc. MUDr. Vladimír Štich, PhD.
Projekt OPPK CZ.2.16/3.1.00/24018	Podpora baze základního výzkumu Centra pro integrované studium pánve	Urologická klinika	Doc. MUDr. Robert Grill, PhD.

Fakultní nemocnice Královské Vinohrady, Šrobárova 50, 100 34 Praha 10
Tel.: 267 161 111, fax.: 267 312 664, www.fnkv.cz