



Nejčastější dotazy dárců krve





Je možné darovat krev v době, kdy má žena menstruaci a při těhotenství a kojení?

- Ne, během těhotenství a kojení nejsou odběry možné.
- V době menstruace na odběr nechodte.
- V případě, že jste těhotná, přijďte nejdříve za **6 měsíců** po ukončení těhotenství.
- Pokud kojíte, počkejte alespoň **1 měsíc** po skončení kojení.



Léčím se se štítnou žlázou. Je to problém při darování krve?

- Pokud máte sníženou funkci štítné žlázy, užíváte léky, nemáte žádné potíže a stav je trvale kompenzován, můžete darovat krev.
- Odběry ale nejsou vhodné v případě autoimunitního onemocnění štítné žlázy, kdy jsou v krvi pacienta přítomné protilátky proti některým částem štítné žlázy.
- V každém případě prosíme přineste nález z endokrinologické ambulance.



Za jak dlouho po operaci mohu darovat krev?

- Po malých chirurgických výkonech v místní anestezii za použití jednorázového sterilního materiálu, jako je např. odstranění pigmentového névu, můžete přijít za **2 týdny** po odstranění stehů a zhojení rány. Prosíme Vás, abyste s sebou přinesli zprávu z histologického vyšetření.
- Po operačních výkonech většího rozsahu můžete darovat krev za **6 měsíců**.



Vaše dotazy k občerstvení

- Zabýváme se Vašimi připomínkami k občerstvení v naší jídelně.
- Instalovali jsme závěsnou „zvonkohru“ pro případ, že prodavačka není momentálně u prodejního pultu.
- Ubrousky na stolech jsou několikrát denně doplňovány a stoly pravidelně utírány.
- Bohužel, jogurty a jiné mléčné produkty nemůžeme nabízet, protože prodej podléhá přísným hygienickým normám.
- Přístroj na kávu presso zatím z ekonomických důvodů nelze pořídit.





Za jak dlouho mohu darovat krev po přisátí klíštěte?



- Pokud jste měli přisáté klíště, a klíště jste rychle odstranili a neměli jste žádné zdravotní potíže, můžete přijít za 4 týdny.
- Při jakémkoliv podezření na onemocnění přenášené klíštětem (např. pokud bylo klíště přisáté dlouhou dobu, objevilo se začervenání na kůži nebo zvýšené teploty přibližně za 3 týdny od přisátí), musíme počkat do vyloučení nemoci – především klíšťové encefalitidy a lymfské boreliózy.



A co když bylo klíště nakažené?

- o Po prodělané klíšťové encefalitidě můžete přijít za 1 rok od vyléčení, pokud onemocnění proběhlo bez následků. Prosíme Vás, přineste s sebou propouštěcí zprávu.
- o Po prodělané borelióze můžete přijít za 2 roky od úplného vyléčení a přineste nám prosím výsledky kontrolních krevních testů.





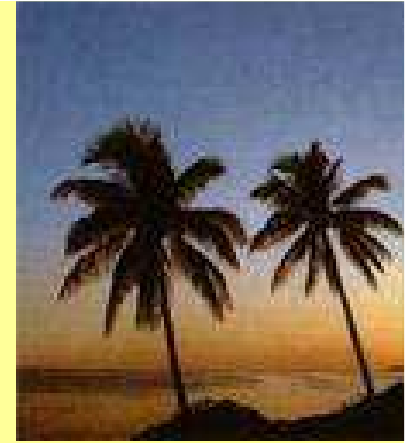
Za jak dlouho po očkování mohu přijít darovat krev?



- Pokud jste byli preventivně očkovaní proti tetanu, klíšťové encefalitidě, chřipce nebo hepatitidě A, můžete přijít za **1 týden** po aplikaci vakcíny, pokud jste neměli žádné nežádoucí reakce.
- Po očkování proti hepatitidě B (nebo kombinované vakcíně proti hepatitidě A+B) je třeba dodržet pauzu **4 týdny**.
- Před cestou do zahraničí Vám může být doporučeno očkování proti břišnímu tyfu, choleře, žluté zimnici, TBC. Po aplikaci těchto vakcín můžete dávat krev za **4 týdny**.
- Při očkování po vystavení se riziku nákazy žloutence B, vztekliny, klíšťové encefalitidy je nutné dodržet v odběrech pauzu **1 rok**.



Mohu po návratu ze zahraničí darovat krev?



- Po návratu ze zahraničí se informujte (telefonicky nebo e-mailem) za jak dlouho můžete na odběr. Délka bloku se odvíjí od místa pobytu a aktuální epidemiologické situace.



Mám alergii. Vadí to při darování krve?

- Lehké formy alergie (např. senná rýma) v době, kdy nemáte potíže a neužíváte léky, nejsou překážkou při darování krve.
- Odběry ale nejsou vhodné, pokud trpíte průduškovým astmatem nebo alergií s těžkými projevy, např. pokud jste prodělali anafylaktickou reakci.

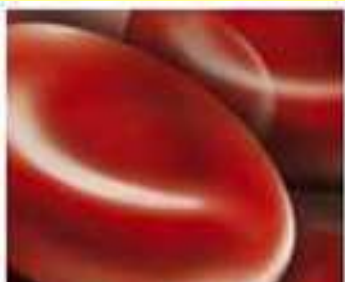


Co vyšetřujeme ze vzorku krve před odběrem na TO FNKV ?

Vzoreček krve před vlastním odběrem slouží k vyšetření krevního obrazu. V něm hodnotíme především:

- o Počet **červených krvinek** a množství červeného krevního barviva hemoglobinu, důležitého pro přenos kyslíku v organismu.
- o Počet **bílých krvinek**. Jejich množství se mění při probíhajícím zánětu v organismu. Vliv na ně může mít i stres, nedostatek spánku nebo velká fyzická aktivita.
- o Počet **krevních destiček**. Jejich správné množství a funkce jsou důležité pro krevní srážlivost.

Nevyšetřujeme ale např. množství krevního cukru a cholesterolu.



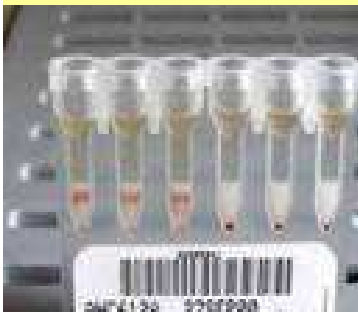
Posouzení krevního obrazu je důležité, abychom zajistili bezpečnost odběru jak pro dárce krve, tak pro příjemce transfúze.



Co vyšetřujeme z Vaší krve po odběru?

Po odběru vyšetřujeme z odebrané krve:

- o **Krevní skupinu a Rh**
- o Screening **protilátek** proti červeným krvinkám
- o Markery infekcí **HIV, hepatitidy B,C a syfilis.**
- o Pokud ale máte podezření, že byste mohli být nemocní, krev prosím nedávejte.
- o U infekčních nemocí existuje inkubační doba, tzv. diagnostické okno, kdy testy ještě nemusí ukázat pozitivní výsledek.



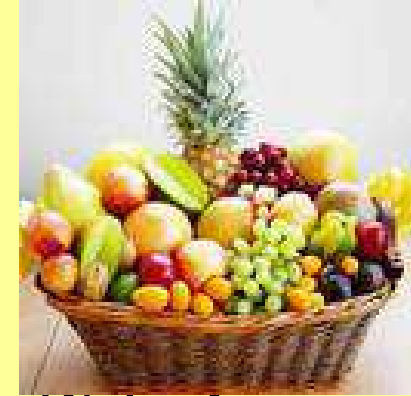


Dáte mi vědět, kdyby byly
moje výsledky v nepořádku?

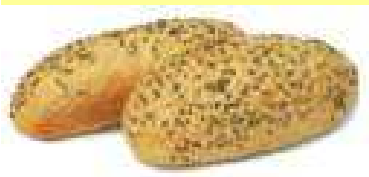
- Ano. Pokud by nějaké vyšetření nebylo v pořádku, dáme Vám vědět písemně (proto potřebujeme při registraci Vaši adresu).
- Případně se domluvíme osobně na dalším postupu.



Mám přijít k odběru nalačno?



- Ne. Před odběrem je vhodné se strídmě najíst (suchý rohlík, kávu bez smetany apod.) a také dostatečně napít.
- V den odběru a večer před odběrem jsou vhodné potraviny s nízkým obsahem tuku: pečivo, ovesné vločky, ovoce, zelenina, rýže, libové maso připravované bez tuku.
- Nevhodné potraviny: tučná masa, uzeniny, mléčné výrobky, čokoláda, ořechy
- Doporučené nápoje: čaj, voda, minerální voda, džus, káva (bez mléka!), Coca-cola





Za jak dlouho po tetování mohu dávat krev?

- o Po tetování, body piercingu, propichování ušních lalůček a akupunkturu (pokud není prováděná ve zdravotnickém zařízení s použitím sterilních jehel na jedno použití) je pauza **6 měsíců**.



Do jakého věku můžu dávat krev?

- Věková hranice pro dárce krve je 18 – 65 let.
- Poprvé dávat krev se doporučuje do max. 60. roku věku.
- Po 60. roce můžete v dárcovství pokračovat. Je doporučeno snížit počet odběrů na 1-2 odběry ročně a jedenkrát za rok Vám vyšetříme EKG.
- Pro dárce krevní plazmy platí věkový limit 21 – 55 let.
- Pro dárce krevních destiček platí 21 – 50 let.

● ● ● | Za jak dlouho po léčbě antibiotiky můžu přijít dávat krev?

- Pokud užíváte antibiotika, přijďte za **4 týdny** po odeznění příznaků nemoci a ukončení léčby.

Časový odstup záleží také na závažnosti infekce, kvůli které jste antibiotika užívali. Sdělte prosím všechny informace o proběhlém onemocnění lékaři transfúzního oddělení.





Léčím se s vysokým tlakem. Vadí to?



Na odběr můžete přijít:

- Pokud je vysoký krevní tlak kompenzován léky
- Nepřesahuje max. hodnotu 180/100 mm Hg.
- Nemáte žádné další zdravotní potíže (např. když je EKG, vyšetření srdce a očního pozadí v pořádku)
- Prosíme Vás, abyste si v den odběru nebrali ranní dávku léků proti vysokému tlaku.



Co je to karanténa plazmy?

- Po odběru je krev rozdělena na jednotlivé složky (červené krvinky, krevní destičky, plazmu) a ty jsou použity v různých léčebných procesech.
- Plazma podléhá v rámci mezinárodně platných předpisů povinné karanténě.
- Po odběru je plazma zmražena a uchována po dobu 180 dní. Potom jsou opět zkontrolována povinná vyšetření (obvykle při Vašem dalším odběru). Pokud je vše v pořádku, může být plazma propuštěna pro klinické použití pro pacienty.

Mohu dávat krev po stomatologickém ošetření?

- Po odstranění zubního kamene či ošetření zubním hygienikem můžete přijít **2. den** po zákroku.
- Po ošetření zubního kazu, kořenové výplně a nekomplikované extrakci zubu můžete přijít nejdříve za **1 týden**. Po větším výkonu se raději o délce bloku informujte u našich lékařů.
- Po zubních operacích je nutné dodržet pauzu v odběrech **6 měsíců**.





Mohu dávat krev po endoskopickém vyšetření?

- o Po vyšetření nebo léčebném zákroku s použitím endoskopu (jako je např. vyšetření zažívacího traktu, průdušek, močového měchýře, dělohy, artroskopie aj.) můžete přijít darovat krev za **6 měsíců** od provedení výkonu.